

**RAPORT**

**O STANIE GMINY WIERZCHOSŁAWICE**

**W ROKU 2018**



***URZĄD GMINY WIERZCHOSŁAWICE***  
***33-122 WIERZCHOSŁAWICE 550***

***14 631-90-12, fax: 014 631-90-45***  
***e-mail: [ug@wierzchoslawice.pl](mailto:ug@wierzchoslawice.pl)***

# Spis treści

WSTĘP.....	4
1. CHARAKTERYSTYKA GMINY.....	5
1.1. Położenie i powierzchnia gminy.....	5
1.2. Władze lokalne.....	5
1.3. Sołectwa:.....	5
1.4. Mieszkańcy gminy.....	8
1.5. Analiza realizacji Strategii Gminy.....	9
1.6. Spółki komunalne i gminne jednostki organizacyjne.....	12
1.7. Przedsiębiorcy.....	14
1.8. Współpraca z innymi społecznościami samorządowymi.....	15
1.9. Bezpieczeństwo w gminie.....	16
2. SYTUACJA FINANSOWA GMINY.....	18
2.1. Budżet gminy.....	18
2.2. Poziom zadłużenia.....	21
2.3. Zaległości podatkowe.....	22
2.4. Środki pochodzące z budżetu Unii Europejskiej.....	22
3. DZIAŁALNOŚĆ INWESTYCYJNA.....	25
3.1. Infrastruktura drogowa.....	25
3.2. Sieć wodociągowa.....	26
3.3. Sieć kanalizacyjna.....	27
3.4. Sieć gazowa.....	28
3.5. Inwestycje wykonane w 2018 roku.....	28
4. REALIZACJA FUNDUSZU SOŁECKIEGO.....	32
5. GOSPODARKA MIESZKANIOWA I KOMUNALNA.....	38
5.1. Gospodarka mieszkaniowa.....	38
5.2. Mienie komunalne.....	39
6. SPRAWY OBYWATELSKIE.....	48
7. ORGANIZACJE POZARZĄDOWE.....	51
8. PLANOWANIE PRZESTRZENNE.....	52
9. OCHRONA ŚRODOWISKA.....	54
9.1. Przekroczenie poziomu dopuszczalnego dla pyłu PM10.....	54
9.2. Hałas drogowy.....	54
9.3. Oczyszczalnie ścieków.....	54
9.4. Wysypiska śmieci.....	54
9.5. Selektywna zbiórka odpadów komunalnych.....	54
9.6. Redukcja emisji, CO2.....	55

9.7. Program ochrony środowiska.....	55
10. OŚWIATA, KULTURA i SPORT.....	56
10.1. Szkoły.....	56
10.2. Przedszkola.....	58
10.3. Kultura w gminie.....	58
10.4. Biblioteki.....	64
10.5. Kultura fizyczna.....	65
11. POMOC SPOŁECZNA.....	69
11.1. Dane statystyczne.....	69
11.2. Usługi opiekuńcze.....	72
11.3. Program prac społecznie użytecznych.....	73
11.4. Wspieranie rodziny i system pieczy zastępczej.....	73
11.5. Przeciwdziałanie przemocy w rodzinie.....	74
11.6. Wypoczynek letni.....	75
11.7. Działalność na rzecz integracji.....	76
11.8. Program Operacyjny Pomoc Żywnościowa 2014 – 2020.....	76
11.9. Projekty socjalne.....	77
11.10. Współpraca z Centrum Integracji Społecznej.....	78
12. ŚWIADCZENIA RODZINNE.....	79
13. ŚWIADCZENIE WYCHOWAWCZE.....	81
14. ŚWIADCZENIE DOBRY START.....	83
15. PLANY INWESTYCYJNE NA ROK 2019.....	84

***Szanowni Państwo,***

*na podstawie art. 28aa ust. 1 ustawy z dnia 8 marca 1990 r. o samorządzie gminnym przedstawiam niniejszym raport o stanie Gminy Wierzchosławice w roku 2018.*

*W roku 2018 dobiegła końca kadencja 2014-2018 i zgodnie z wolą Wyborców zostałem wybrany na Wójta Gminy Wierzchosławice. Tym samym przypadło mi w udziale sporządzanie raportu o stanie Gminy za rok, w którym przez 11 miesięcy Wójtem był Pan Zbigniew Drąg. Raport informuje o sytuacji gospodarczej i społecznej Gminy. Chciałem również przedstawić trendy rozwojowe i dokonać obiektywnej, opartej na faktach, oceny możliwości dalszego rozwoju gminy.*

*Raport zawiera analizę następujących obszarów działalności gminy:*

- 1. Demografia,*
- 2. Finanse gminy,*
- 3. Zadania zrealizowane w sołectwach,*
- 4. Warunki życia mieszkańców (wodociągi, kanalizacja, drogi),*
- 5. Oświata i kultura.*

*Raport został opracowany na podstawie dokumentów, będących w posiadaniu Urzędu, a także informacji zamieszczonych na stronach internetowych, jak również danych udostępnionych przez Urząd Statystyczny w Krakowie Oddział w Tarnowie.*

*Zachęcam Państwa do zapoznania się z opracowaniem i wspólnej dyskusji nad raportem.*

*Wójt Gminy Wierzchosławice*

*Andrzej Mróz*

## 1. CHARAKTERYSTYKA GMINY

### 1.1. POŁOŻENIE I POWIERZCHNIA GMINY.

Uchwałą Wojewódzkiej Rady Narodowej w Krakowie, z dniem 1 stycznia 1973 r. w powiecie tarnowskim utworzono Gminę Wierzchosławice.

Gmina Wierzchosławice jest gminą podmiejską. Swoim zasięgiem obejmuje 11 miejscowości: Bobrowniki Małe, Bogumiłowice, Gosławice, Kępa Bogumiłowicka, Komorów, Łętowice, Mikołajowice, Ostrów, Rudka, Sieciechowice, Wierzchosławice. Położona jest w dolinie rzeki Dunajec, w południowym krańcu Kotliny Sandomierskiej. Należy do województwa małopolskiego i powiatu tarnowskiego. Zajmuje obszar o powierzchni 74,8 km<sup>2</sup>, co stanowi nieco ponad 5% powierzchni powiatu. Sąsiednie gminy to: [Borzęcin](#), [Radłów](#), [Tarnów](#), [Gmina Tarnów](#), [Wojnicz](#) i [Żabno](#). Siedzibą Urzędu Gminy jest miejscowość Wierzchosławice.

### 1.2. WŁADZE LOKALNE.

Rada Gminy Wierzchosławice liczy 15 radnych. Przy Radzie działają komisje stałe:

1. Komisja Rewizyjna – 3 osoby,
2. Komisja Skarg Wniosków i Petycji – 3 osoby,
3. Komisja Budżetu, Rozwoju i Infrastruktury, Ochrony Środowiska, Gospodarki Komunalnej i Porządku Publicznego – 8 osób,
4. Komisja Oświaty, Kultury, Sportu, Statutów, Ochrony Zdrowia i Polityki Społecznej – 5 osób.

Organem wykonawczym jest wójt, którego kompetencje wynikają z Ustawy o samorządzie gminnym z dnia 8 marca 1990 r. wójt wykonuje zadania przy pomocy urzędu gminy.

### 1.3. SOŁECTWA:

W skład Gminy Wierzchosławice wchodzi 11 sołectw:

1. [Bobrowniki Małe](#)
2. Bogumiłowice
3. Gosławice
4. Kępa Bogumiłowicka
5. [Komorów](#)
6. Łętowice
7. Mikołajowice
8. Ostrów
9. Rudka
10. Sieciechowice
11. [Wierzchosławice](#)

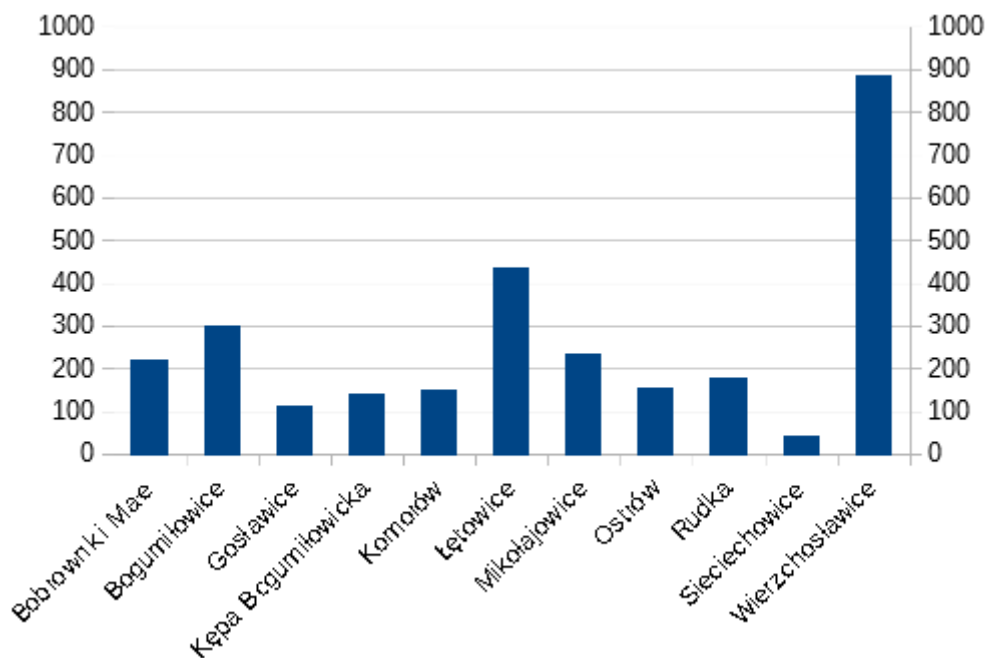
## MAPA GMINY WIERZCHOSŁAWICE Z PODZIAŁEM NA SOŁECTWA



**Tabela nr 1. LICZBA DOMÓW (LICZBA ORIENTACYJNA)  
GMINA WIERZCHOSŁAWICE**

Lp.	Sołectwo	Liczba domów
1.	Bobrowniki Małe	223
2.	Bogumiłowice	303
3.	Gosławice	116
4.	Kępa Bogumiłowicka	143
5.	Komorów	155
6.	Łętowice	440
7.	Mikołajowice	240
8.	Ostrów	160
9.	Rudka	180
10.	Sieciechowice	45
11.	Wierzchosławice	890

**Wykres nr 1. LICZBA DOMÓW (LICZBA ORIENTACYJNA) GMINA  
WIERZCHOSŁAWICE**



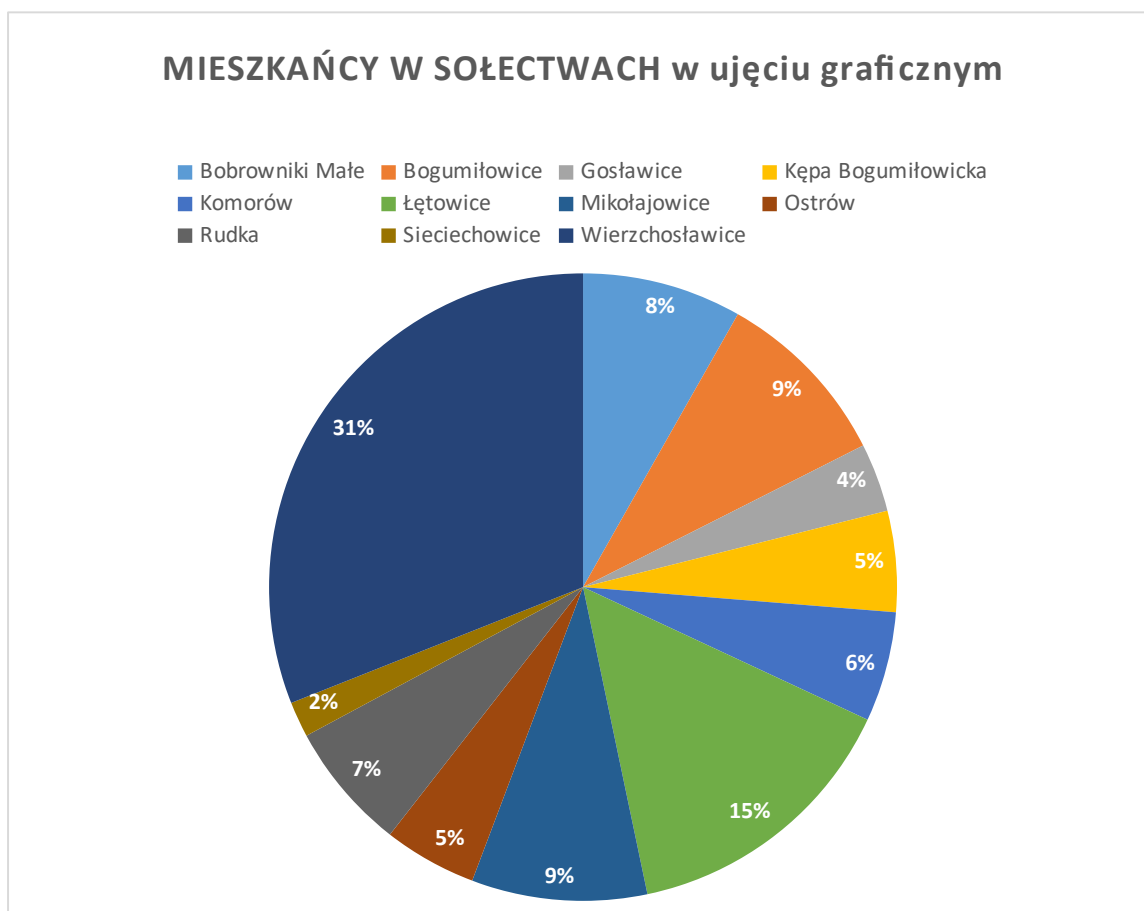
#### 1.4. MIESZKAŃCY GMINY

W okresie od początku do końca 2018 r. liczba mieszkanek i mieszkańców zmniejszyła się o 26 osób, przez co na dzień 31 grudnia 2018 r. wynosiła 10776 osób, w tym 5534 kobiet i 5242 mężczyzn. W odniesieniu do poszczególnych kategorii wiekowych:

- 1) liczba mieszkanek w wieku przedprodukcyjnym (17 lat i mniej) wynosiła 1000 osób, a liczba mieszkańców (mężczyzn) – 1040,
- 2) liczba mieszkanek w wieku produkcyjnym (18-60 lat) wynosiła 3206 osób, a liczba mieszkańców (mężczyzn) w wieku produkcyjnym (18-65) wynosiła 3573,
- 3) liczba mieszkanek w wieku poprodukcyjnym wynosiła 1328, a liczba mieszkańców: 629.

W 2018 r. narodziło się w gminie 97 osób, w tym 48 dziewczynek i 49 chłopców, a zmarło 93 osób, w tym 36 kobiet i 57 mężczyzn. Wobec tego przyrost naturalny w 2018 r. wyniósł (+) 4 osoby.

W latach 2002-2017 wg danych GUS liczba mieszkańców wzrosła o 2,7%





## Tabela nr 2. MIESZKAŃCY W POSZCZEGÓLNYCH SOŁECTWACH

Stan na dzień 31.12.2018 r./ pobyt stały

Lp.	Sołectwo	Liczba mieszkańców
1.	Bobrowniki Małe	885
2.	Bogumiłowice	1006
3.	Gosławice	381
4.	Kępa Bogumiłowicka	560
5.	Komorów	610
6.	Łętowice	1591
7.	Mikołajowice	974
8.	Ostrów	517
9.	Rudka	712
10.	Sieciechowice	198
11.	Wierzchosławice	3342
	<b>Ogółem Gmina Wierzchosławice</b>	<b>10776</b>

### 1.5. ANALIZA REALIZACJI STRATEGII GMINY

Strategia Rozwoju Gminy Wierzchosławice na lata 2009-2010 została przyjęta uchwałą Rady Gminy nr XXXII/200/09 z dnia 29 września 2009. Następny dokument „STRATEGIA ROZWOJU GMINY WIERZCHOSŁAWICE NA LATA 2015-2020” został przyjęty Uchwałą nr XV/98/2015 RADY GMINY WIERZCHOSŁAWICE z dnia 30 grudnia 2015 r.

„Strategia Rozwoju Społeczno-Gospodarczego Gminy Wierzchosławice na lata 2015 - 2020” jest opracowaniem, które poprzez swoją treść i sposób dochodzenia do zawartych w nim rozwiązań porządkuje wiedzę o gminie, wyznacza długofalowe kierunki jej rozwoju oraz uruchamia partnerskie działania na rzecz rozwoju Gminy Wierzchosławice. Strategia jest dokumentem określającym kierunki rozwoju w zmieniających się warunkach zewnętrznych i wewnętrznych kraju, podejmującym wyzwania globalne, jak i regionalne determinujące procesy rozwojowe w najbliższych latach.

#### Dokument wyznacza siedem celów strategicznych:

1. Podniesienie, jakości życia mieszkańców poprzez rozwój infrastruktury technicznej na terenie Gminy Wierzchosławice, wykorzystanie źródeł odnawialnych oraz likwidacji zaniedbań w zakresie ochrony środowiska.
2. Zapewnienie mieszkańcom odpowiednich warunków zdrowotnych oraz edukacyjnych, sprzyjających osobistemu rozwojowi. Zapewnienie wysokiego poziomu bezpieczeństwa oraz przeciwdziałanie marginalizacji i wykluczeniu społecznemu poprzez podejmowanie wspólnych działań administracji samorządowej, partnerów społecznych i gospodarczych.
3. Tworzenie nowych miejsc pracy poprzez wsparcie przedsiębiorczości i podniesienie konkurencyjności inwestycyjnej gminy oraz optymalizację gospodarki rolnej. Budowanie

pozytywnego wizerunku Gminy Wierzchosławice sprzyjającego rozwojowi społeczno-gospodarczemu.

4. Wzrost aktywności społecznej i zawodowej mieszkańców Gminy Wierzchosławice objętych procesami odnowy, łączących inwestycje infrastrukturalne z realizacją działań mających cele społeczne i gospodarcze.
5. Zachowanie dziedzictwa kulturowego i włączenie go w obieg gospodarczy i współczesny obieg kultury poprzez twórcze wykorzystanie jego zasobów, tradycji i wielkich postaci historycznych związanych z Gminą Wierzchosławice.
6. Podniesienie turystyczno-rekreacyjnej konkurencyjności Gminy Wierzchosławice poprzez pełne wykorzystanie istniejących zasobów cywilizacyjnych, budowę zaplecza turystycznego oraz zachowanie istniejących elementów dziedzictwa przyrodniczego.
7. Kreowanie wizerunku Wierzchosławic, jako nowoczesnej Gminy z bogatymi tradycjami kulturalnymi – otwartej na innowacje, przedsiębiorczość i odważnych inwestorów.

Celom strategicznym przyporządkowano cele operacyjne i cele szczegółowe.

Autorzy Strategii, a uchwałą potwierdzili to Radni, zwracali uwagę na to, że monitorowanie realizacji stanowi integralną część codziennego zarządzania, a celem tego działania jest dostarczenie informacji, na podstawie, których osoby odpowiedzialne za realizację „Strategii Rozwoju Gminy Wierzchosławice na lata 2015 - 2020” oraz Wieloletniej Prognozy Finansowej na lata 2015 – 2020 mogą wskazać na problemy związane z ich wdrażaniem oraz je rozwiązywać, jak również ocenić postęp w stosunku do początkowych założeń. „System monitoringu musi opierać się na efektywnej sprawozdawczości. Istotą monitorowania jest wyciąganie wniosków z tego, co zostało i nie zostało zrobione. Jest nią także modyfikowanie dalszych poczynań w taki sposób, aby osiągnąć zakładany cel w przyszłości. Istotnym elementem monitorowania jest wypracowanie technik zbierania informacji oraz opracowanie odpowiednich wskaźników, które będą odzwierciedlały efektywność prowadzonych działań.”. Realizacja zakładanych celów strategii wymaga pracy zespołu osób, które sprawnie będą realizować szereg różnorodnych działań koncepcyjnych, organizacyjnych, kontrolnych i informacyjnych prowadzących do osiągnięcia zakładanych efektów. Zespół taki powinien zostać powołany zarządzeniem Wójta Gminy Wierzchosławice niezwłocznie po przyjęciu strategii przez Radę Gminy. Rekomendowane było, by dla realizacji zadań Zespół ds. Strategii składał się z pracowników różnych komórek organizacyjnych funkcjonujących w Urzędzie Gminy oraz partnerów społecznych i ekspertów zewnętrznych. Ostateczny skład Zespołu powinien być przedmiotem decyzji Wójta. Skład Zespołu może być również zmienny. W takim przypadku można powoływać na stałe lub czasowo do prac w Zespole osoby odpowiedzialne za realizację poszczególnych zadań strategicznych według własnego uznania.

W Biuletynie Informacji Publicznej Urzędu jest zamieszczone **Sprawozdanie z realizacji Strategii Rozwoju Gminy Wierzchosławice 2009-2020** za okres 2010 do 31.07.2014. Było ono wówczas przedstawione też Radzie Gminy.

**Nie są znane z BIP ani też nie zostały wskazane przez pracowników Urzędu inne, późniejsze sprawozdania z realizacji Strategii do 31. 12.2018 r.**

**Podczas gromadzenia materiałów do opracowania Raportu uzyskano następujące informacje:**

1. **Nie jest znany fakt powołania przez Wójta Zbigniewa Drąga zespołu monitorującego realizację Strategii Rozwoju.**
2. **Fakt istnienia Strategii nie wszystkim pracownikom w Urzędzie był znany, z czego można wnioskować, że nie był elementem mającym wpływ na procesy planistyczne.**

Cele wyznaczone w Strategii, niezależnie od ich ogólnego zapisu nie były wyznacznikiem celów operacyjnych, inwestycyjnych i finansowych w ostatniej kadencji.

Z powyższą Strategią powiązany jest przyjęty uchwałą nr XXX/198/2017 RADY GMINY Wierzchosławice z dnia 15 lutego 2017 r. **Gminny Program Rewitalizacji Gminy Wierzchosławice na lata 2016-2024.**

Rewitalizację można rozumieć, jako kompleksowy program remontów, modernizacji zabudowy i przestrzeni publicznych, rewaloryzacji zabytków na wybranym obszarze w powiązaniu z rozwojem gospodarczym i społecznym. Rewitalizacja to połączenie działań technicznych - takich jak remonty – z programami ożywienia gospodarczego i działaniem na rzecz rozwiązania problemów społecznych, występujących na tych obszarach.

Strategicznym celem jest poprawa, jakości życia mieszkańców obszarów zdegradowanych poprzez podniesienie, jakości życia mieszkańców, rozwój infrastruktury technicznej, wykorzystanie źródeł odnawialnych oraz likwidację zaniedbań w zakresie ochrony środowiska. Zapewnienie mieszkańcom odpowiednich warunków zdrowotnych oraz edukacyjnych, sprzyjających osobistemu rozwojowi. Zapewnienie wysokiego poziomu bezpieczeństwa oraz przeciwdziałanie marginalizacji i wykluczeniu społecznemu poprzez podejmowanie wspólnych działań administracji samorządowej, partnerów społecznych i gospodarczych. Tworzenie nowych miejsc pracy poprzez wsparcie przedsiębiorczości i podniesienie konkurencyjności inwestycyjnej gminy oraz optymalizację gospodarki rolnej. Budowanie pozytywnego wizerunku Gminy Wierzchosławice sprzyjającego rozwojowi społeczno-gospodarczemu.

W dokumencie opublikowano listę planowanych, podstawowych projektów i przedsięwzięć rewitalizacyjnych. Wpisano również, że zarówno w kwestii organizacyjnej jak i finansowej najkorzystniejszym rozwiązaniem jest powołanie komitetu koordynującego cały proces w strukturach Urzędu Gminy. Zarządzający programem w imieniu gminy Wierzchosławice będzie Wójt Gminy przy pomocy osób wchodzących w skład komitetu rewitalizacji ds. wdrażania i oceny Gminnego Programu Rewitalizacji. „Zespół ten będzie działał na mocy zarządzenia Wójta Gminy. Umożliwi on partycypację podmiotów zainteresowanych wdrażaniem Gminnego Programu Rewitalizacji, co jest niezbędne w przypadku realizacji zasady partnerstwa, jaka określona jest w prawie wspólnotowym. Każdy z członków zespołu będzie miał przypisane odpowiednie zadania zawarte w w/w zarządzeniu, a zadania te będą się skupiać na koordynacji przedsięwzięć podejmowanych na obszarze rewitalizacji przez wszystkie zainteresowane podmioty, a także nadzór nad skutecznością i jakością realizacji Gminnego Programu Rewitalizacji”

Do zadań komitetu rewitalizacji ds. wdrażania i oceny Gminnego Programu Rewitalizacji należeć powinno w szczególności:

- 1) przygotowywanie sprawozdań z realizacji Gminnego Programu Rewitalizacji,
- 2) przedkładanie Radzie Gminy propozycji zmian w treści Gminnego Programu Rewitalizacji,
- 3) zapoznanie się z uwagami dotyczącymi realizacji Gminnego Programu Rewitalizacji,
- 4) opiniowanie wniosków dotyczących zadań realizowanych w ramach rewitalizowanego obszaru,
- 5) opracowanie planu komunikacji Gminnego Programu Rewitalizacji,
- 6) uwzględnienie zadań zaplanowanych do realizacji przy przyjmowaniu budżetu Gminy Wierzchosławice lub innych lokalnych dokumentów strategicznych,
- 7) ewaluację i monitoring zadań Gminnego Programu Rewitalizacji.

Kluczowe znaczenie dla oceny podejmowanych działań ma ich monitoring. Funkcję instytucji nadzorującej wdrażania Gminnego Programu Rewitalizacji będzie pełnił wcześniej wspomniany Komitet ds. rewitalizacji.

**W trakcie opracowania Raportu, podobnie jak w przypadku wcześniej omówionej Strategii Rozwoju, nie uzyskano informacji o działaniach w zakresie monitoringu jak i**

samym powołaniu zarządzeniem Wójta Gminnego Komitetu Rewitalizacji.

#### 1.6. SPÓŁKI KOMUNALNE I GMINNE JEDNOSTKI ORGANIZACYJNE.

W gminie funkcjonują następujące spółki komunalne:

- 1) „Energia Wierzchosławice” sp. z o.o. – Gmina posiada 1 717 udziałów każdy o wartości nominalnej 1 000,00 zł, tj. 1 717 000,00 zł, gmina jest jedynym udziałowcem,
- 2) „Wodociągi Wierzchosławickie” sp. z o.o. - Gmina posiada 57 924 udziały każdy o wartości nominalnej 1 000,00 zł, tj. 57 924 000,00 zł, gmina jest jedynym udziałowcem.

W gminie funkcjonują jednostki budżetowe:

- 1) Urząd Gminy Wierzchosławice,
- 2) Szkoła Podstawowa im. 100-Lecia Ruchu Ludowego w Wierzchosławicach,
- 3) Szkoła Podstawowa im. Wincentego Witosa w Rudce,
- 4) Szkoła Podstawowa im. Tadeusza Kościuszki w Łętowicach,
- 5) Szkoła Podstawowa im. Ks. Jana Twardowskiego w Ostrowie,
- 6) Szkoła Podstawowa im. Mikołaja Kopernika w Mikołajowicach,
- 7) Przedszkole Publiczne w Wierzchosławicach,
- 8) Gminny Ośrodek Pomocy Społecznej w Wierzchosławicach,
- 9) Placówka Opiekuńczo-Wychowawcza Wsparcia Dziennego dla Dzieci i Młodzieży w Wierzchosławicach,
- 10) Placówka Wsparcia Dziennego w Łętowicach – zlikwidowana z dniem 31.01.2019r.

W gminie działają dwie instytucje kultury:

- 1) Gminna Biblioteka Publiczna im. Władysława Stanisława Reymonta w Wierzchosławicach i 4 filie mieszczące się w: Bobrownikach Małych, Łętowicach, Bogumiłowicach i Mikołajowicach
  - 2) Gminne Centrum Kultury w Wierzchosławicach.
- Wykonanie planów finansowych powyższych jednostek w 2018 roku kształtowało się następująco:

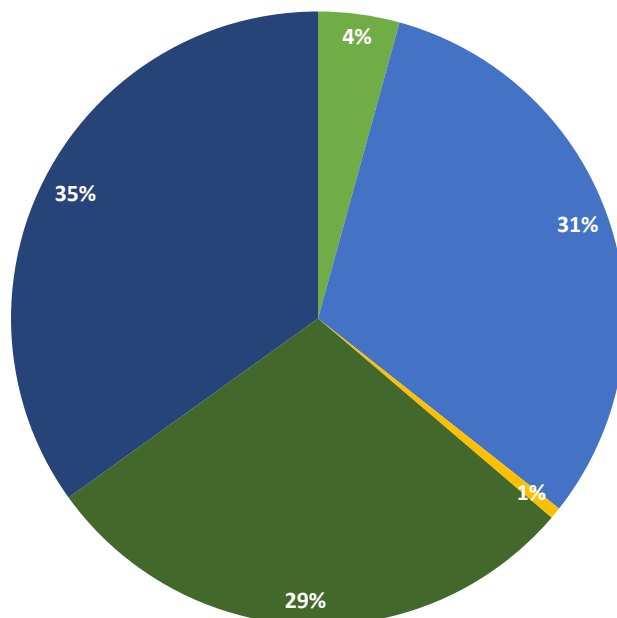
**Tabela nr 3. PLAN FINANSOWY GMINNYCH JEDNOSTEK ORGANIZACYJNYCH**

L.p.	Nazwa	Plan na 2018 r.	Wykonanie za 2018 r.	% wykonania
1.	Urząd Gminy Wierzchosławice	13 817 973,33	12 085 386,65	87,47
2.	Szkoła Podstawowa im. 100-Lecia Ruchu Ludowego w Wierzchosławicach	6 372 988,73	6 089 081,76	95,55
3.	Szkoła Podstawowa im. Wincentego Witosa w Rudce	1 836 750,82	1 771 321,51	96,44
4.	Szkoła Podstawowa im. Ks. Jana Twardowskiego w Ostrowie	1 300 804,98	1 179 725,63	90,70

5.	Szkoła Podstawowa im. Mikołaja Kopernika w Mikołajowicach	1 242 907,31	1 220 203,61	98,18
6.	Szkoła Podstawowa im. Tadeusza Kościuszki w Łętowicach	1 653 446,33	1 589 988,25	96,17
7.	Przedszkole Publiczne w Wierzchosławicach	1 693 026,00	1 644 207,24	97,12
8.	Placówka Wsparcia Dziennego w Łętowicach	76 800,00	63 768,52	83,04
9.	Placówka Opiekuńczo Wychowawcza Wsparcia Dziennego dla Dzieci i Młodzieży w Wierzchosławicach	167 281,03	166 857,33	99,75
10.	Gminny Ośrodek Pomocy Społecznej w Wierzchosławicach	11 413 311,40	11 180 843,20	97,97
<b>Razem</b>		<b>39 575 289,93</b>	<b>36 991 383,70</b>	<b>93,47</b>

## PLAN WYDATKÓW JEDNOSTEK BUDŻETOWYCH GMINY WIERZCHOSŁAWICE W 2018 ROKU

- PRZEDSZKOLE PUBLICZNE
- PUBLICZNE SZKOŁY PODSTAWOWE
- PLACÓWKA WSPARCIA DZIENNEGO I PLACÓWKA OPIEKUŃCZO WYCHOWAWCZA
- GMINNY OŚRODEK POMOCY SPOŁECZNEJ
- URZĄD GMINY



W gminie funkcjonują także dwie instytucje kultury:

1. Gminna Biblioteka Publiczna im. Władysława Stanisława Reymonta w Wierchosławicach i 4 filie mieszczące się w: Bobrownikach Małych, Łętowicach, Bogumiłowicach i Mikołajowicach
2. Gminne Centrum Kultury w Wierchosławicach.

### 1.7. PRZEDSIĘBIORCY

W 2018 r. otworzyło działalność 58 firm, wg wpisów po głównym miejscu działalności. Najczęściej przedmiotem działalności tych przedsiębiorstw było:

- obróbka mechaniczna elementów metalowych,
- roboty budowlane związane ze wznoszeniem budynków mieszkalnych i niemieskalnych,
- pozostałe specjalistyczne roboty budowlane, gdzie indziej niesklasyfikowane,
- wykonywanie pozostałych robót budowlanych wykończeniowych.

W 2018 r. zamknęło działalność 28 firm, wg wpisów po głównym miejscu działalności. Najczęściej przedmiotem działalności tych przedsiębiorstw było:

- wykonywanie pozostałych robót budowlanych wykończeniowych,
- działalność usługowa wspomagająca produkcję roślinną.

Ww. wpisy dotyczą tylko osób fizycznych wpisanych do Centralnej Ewidencji i Informacji o Działalności Gospodarczej.

#### 1.8. WSPÓŁPRACA Z INNYMI SPOŁECZNOŚCIAMI SAMORZĄDOWYMI.

##### 1. Porozumienia międzygminne

Porozumienie o współpracy na rzecz poprawy atrakcyjności inwestycyjnej Aglomeracji Tarnowskiej zawarte z 9 gminami powiatu tarnowskiego oraz Gminą Miasta Tarnowa, jako liderem Porozumienia.

##### 2. Stowarzyszenia JST

Gmina Wierzchosławice na mocy Uchwały Nr XI/75/2011 Rady Gminy Wierzchosławice z dnia 5 listopada 2015 roku. Jest członkiem zwyczajnym Stowarzyszenia pod nazwą **Lokalna Organizacja Turystyczna „Tarnowska Organizacja Turystyczna”**, ul. Wałowa 2/12, 33-100 Tarnów

##### 3. Inne formy współdziałania np. LGD

- Gmina Wierzchosławice na mocy Uchwały Nr V/28/2011 Rady Gminy Wierzchosławice z dnia 30 marca 2011 r. jest członkiem zwyczajnym Stowarzyszenia Zielony Pierścień Tarnowa z siedzibą w Skrzyszowie, Skrzyszów 335A, 33-156 Skrzyszów.
- **Umowa partnerska na rzecz realizacji Projektu pn.: wykorzystanie zasobów wodnych i kulturowych subregionu tarnowskiego dla wykreowania markowego produktu turystycznego – POJEZIERZE TARNOWSKIE – ZAGŁĘBIE PRZYRODOLECZNICZE** w Wierzchosławicach i Łętowicach, etap I, w ramach Regionalnego Programu Operacyjnego Województwa Małopolskiego na lata 2014-2020, współfinansowanego z Europejskiego Funduszu Rozwoju Regionalnego, zwana dalej „umową”, zawarta w dniu 16.01.2018 r. pomiędzy:  
**Kopalnie Kruszywa „Jarosz” Piotr i Adam Jarosz s.c.** z siedzibą 39-220 Pilzno, Parkosz 7B - **Liderem Projektu** a **Gminą Wierzchosławice – Partnerem Projektu**

##### 4. Współpraca międzynarodowa, gminy partnerskie

Gmina Postomino: <http://www.postomino.pl/>

Gmina Gizalki: <http://www.gizalki.pl/>

Hradek <http://www.obechradek.cz/>

RákócziFalva <https://rakoczifalva.ewk.hu/>

Varin <https://www.varin.sk/>

### 1. Przestępczość w gminie

Zgodnie z posiadanymi danymi, w 2018 r. na terenie gminy złożono łącznie 77 zawiadomień o możliwości popełnienia przestępstwa/wykroczenia.

#### 2. Czyny zabronione:

- a) przeciwko zdrowiu i życiu stanowiły bójki, pobicia, uszkodzenia ciała itp. 6 % wszystkich czynów,
- b) przeciwko mieniu – uszkodzenia mienia , kradzieże 46 %,
- c) dotyczące przestępstw gospodarczych – 0 %,
- d) dotyczące niedopełnienia lub przekroczenia uprawnień przez funkcjonariusza publicznego – 0 %.

Największym problemem w gminie są czyny zabronione dotyczące kradzieży.

### 3. Podjęte w gminie akcje informacyjne i prewencyjne.

W ramach szeroko pojętej profilaktyki dzielnicowy i policjanci Posterunku Policji w Wierzchosławicach przeprowadzili 35 spotkań w formie zorganizowanej z młodzieżą, osobami funkcyjnymi, mieszkańcami, seniorami i innymi podmiotami na terenie Gminy Wierzchosławice. Na których omawiali zagadnienia dotyczące unikania zagrożeń. W trakcie spotkań udzielili instrukcji o sposobach zabezpieczenia obiektów, ostrzegali mieszkańców o możliwości próby oszustwa na tzw. „wnuczka”. W ramach spotkań z młodzieżą i najmłodszymi mieszkańcami gminy Wierzchosławice omawiali zasady bezpieczeństwa pieszego uczestnika ruchu drogowego.

Przeprowadzone zostały w szkołach programy, „Bezpieczna droga do szkoły”. Ponadto realizowano działania „Bezpieczne ferie” oraz „Bezpieczne wakacje”. Zrealizowano również działania „Alkohol” mające na celu ujawnianie i eliminowanie sprzedaży alkoholu osobom nieletnim jak również kontrole posiadania koncesji uprawniającej do sprzedaży alkoholu.

### 4. Bezpieczeństwo publiczne i ochrona przeciwpożarowa

Do zadań zaspokajających zbiorowe potrzeby wspólnot należy m.in. ochrona przeciwpożarowa. Zgodnie z ustawą o ochronie przeciwpożarowej polega ona na realizacji przedsięwzięć mających na celu ochronę życia, zdrowia, mienia lub środowiska przed pożarem, klęską żywiołową lub innym miejscowym zagrożeniem. Chodzi o zapobieganie powstawaniu i rozprzestrzenianiu się pożarów, klęski żywiołowej lub innego miejscowego zagrożenia, zapewnienie sił i środków do zwalczania np. pożaru czy klęski żywiołowej, prowadzenie działań ratowniczych. **Ochrona przeciwpożarowa jest zadaniem własnym gminy.** To właśnie gmina ponosi koszty utrzymania, wyszkolenia, wyposażenia i zapewnienia gotowości bojowej jednostek ochotniczych straży pożarnych, a także obowiązana jest do zapewnienia umundurowania bojowego i ubezpieczenia członków ochotniczych straży pożarnych. Ochotnicze straże pożarne są natomiast jednostkami ochrony przeciwpożarowej i funkcjonują na podstawie przepisów ustawy Prawo o stowarzyszeniach.

Największą pozycją kosztową było dofinansowanie zakupu wozu strażackiego dla OSP Gosławice. W planie budżetowym ujęto dotację w wys. 20.000,00 zł, która w wyniku działań, na które Gmina nie miała wpływu musiała zostać finalnie powiększona do 50.000,00 zł. Zadania związane z ochroną przeciwpożarową znalazły się też w funduszach soleckich.



**W roku 2018 Gmina Wierzchosławice przekazywała część dotacji na rachunek Gminnego Zarządu OSP.** Środki te powinny być przeznaczone na utrzymanie bieżące: paliwo, sprzęt, wyposażenie osobiste, ubezpieczenie, badania lekarskie. GZOPS przeznaczało jednak część środków na koszty administracyjne. Na podstawie analizy działań omawianego roku Wójt Gminy Andrzej Mróz zmienił politykę działania w zakresie ochrony przeciwpożarowej w Gminie i poprzez wydanie Zarządzenie nr 202/2018 o ogłoszeniu naboru na stanowisko **Komendanta Gminnego Ochrony Przeciwożarowej** z bardzo starannie określonymi kwalifikacjami i po procesie rekrutacji obsadził to stanowisko. Jednocześnie środki finansowe już w 2019 roku zostaną przeznaczone na jednostki OSP a nie ich Zarząd Gminny. Należy się spodziewać, że jednoosobowa koordynacja całości działań przez w pełni przygotowanego merytorycznie, doświadczonego Komendanta przyniesie dobre skutki. Trzeba, bowiem zdawać sobie sprawę z zagrożeń niesionych przez bliskość autostrady A4, szlaku kolejowego, powodziowych Dunajca i Białej, pożary lasów itp. Konieczne są odpowiednie, uzasadnione zakupy sprzętu, program szkoleń, badania lekarskie strażaków wynikające z programu działań w tym zakresie. Niezwykle istotną sprawą jest również urealnienie kwot ubezpieczeń druhów OSP. Dotychczas obowiązująca umowa ubezpieczenia podpisana przez Wójta Gminy Zbigniewa Drąga **nie obejmuje ubezpieczenia następstw nieszczęśliwych wypadków członków OSP, wymaganego zapisem art. 26 ustawy z dnia 24 sierpnia 1991 r. o ochronie przeciwpożarowej.**

## 2. SYTUACJA FINANSOWA GMINY

### 2.1. BUDŻET GMINY

Plan budżetu Gminy Wierzchosławice został uchwalony na sesji Rady Gminy w dniu 31 stycznia 2018 roku, zgodnie z uchwałą Nr XLIV/278/2018 Rady Gminy Wierzchosławice:

- po stronie dochodów - 36 825 591,00 zł
- po stronie wydatków - 35 106 283,00 zł

Po zmianach budżetu w trakcie roku, budżet Gminy na dzień 31 grudnia 2018 roku wynosił:

- po stronie dochodów - 41 163 421,93 zł
- po stronie wydatków - 39 575 289,93 zł

Plan dochodów budżetowych wynosił 41 163 421,93 zł. Na dzień 31 grudnia 2018r. wykonano 38 802 770,18 zł, co stanowił 88,85% planu rocznego.

Dochody dzieliły się na:

- dochody bieżące - na plan 37 867 540,73 zł – wykonano 36 634 044,33 zł, co stanowi 96,74% planu rocznego.
- dochody majątkowe - na plan 3 295 881,20 zł wykonano 2 168 725,85 zł, co stanowi 65,80% wykonania planu rocznego.

Plan budżetu po stronie wydatków wynosił 39 575 289,93 zł.

Na dzień 31 grudnia 2018 roku wydatkowano kwotę 36 991 383,70 zł, co stanowi 93,47%.

Wydatki dzieliły się na:

- wydatki bieżące, które stanowiły 90,52% ogólnego planu wydatków
- wydatki majątkowe, które stanowiły 9,48% ogólnego planu wydatków

Wydatki bieżące:

Na plan 35 823 194,44 zł, wykonano 34 216 545,28 zł, co stanowi 95,52% wykonania planu rocznego.

Wydatki majątkowe:

Na plan 3 752 095,49 zł, wykonano 2 774 838,42 zł, co stanowi 73,95% wykonania planu rocznego.

Udział wydatków majątkowych w wydatkach ogółem w 2018 roku wynosił 7,50%.

Dochody w przeliczeniu na 1 mieszkańca wynosiły 3 600,85 zł, natomiast wydatki w przeliczeniu na 1 mieszkańca wynosiły 3 432,76 zł.

Udział dochodów własnych w dochodach ogółem wynosił w 2018 r. 44,45% zaś w 2017 r. 44,05%.

Wskaźnik udziału dochodów własnych w dochodach ogółem (WDW) obrazuje wielkość, a w układzie analizy dynamicznej w czasie dynamikę i tempo zmian w wielkości dochodów własnych w strukturze dochodów budżetu ogółem. **Informuje o potencjale finansowym i samodzielności finansowej jednostki samorządu terytorialnego.** Obraz struktury dochodów własnych np. dochody podatkowe, niepodatkowe **wskazuje na faktyczną niezależność od zewnętrznych źródeł finansowania** zadań samorządu terytorialnego, a także na wyciągnięcie wniosków, co do wrażliwości jednostki samorządu terytorialnego i

budżetu na ewentualne zmiany w wielkości poszczególnych rodzajów dochodów własnych i ocenę zagrożenia z tego tytułu.

Wskaźnik WDW w Gminie Wierzchosławice oscyluje w granicach 44 %. Wykonany wskaźnik WDW na koniec 2018 rok jest o ok. 0,3 mniejszy od planowanego w uchwale budżetowej. Oznacza to, że ok. 44% dochodów ogółem to dochody własne, niezależne od budżetu państwa.

W dalszej kolejności poddano analizie strukturę dochodów Gminy Wierzchosławice przy użyciu wskaźnika udziału dochodów bieżących w dochodach budżetu ogółem (WDB) Wskaźnik udziału dochodów bieżących w dochodach budżetu ogółem (WDB) w latach kształtował się następująco:

WDB 2017 97,8

WDB 2018 94,0

W analizowanych latach wskaźnik udziału dochodów bieżących w dochodach ogółem wykazuje tendencję malejącą, osiągając na koniec 2018 poziom ponad 94%. Jednym z czynników powodujących wzrost nominalny i procentowy dochodów bieżących w badanym okresie jest realizacja przez j.s.t rządowego programu „500+”.

Kolejnym zastosowanym w analizie wskaźnikiem jest wskaźnik udziału dochodów majątkowych w dochodach budżetu ogółem (WDM).

WDM 2017 2,21 %

WDM 2018 5,5 %

Wskaźnik udziału dochodów majątkowych w dochodach budżetu ogółem (WDM) w Gminie Wierzchosławice był najniższy w 2017 r i wyniósł 2,21. Dochody majątkowe wyniosły niecałe 0,8 mln zł w 2018 – wskaźnik wzrósł, osiągając wielkość 5,5 %, która jest mniejsza od wartości zaplanowanej w budżecie.

**Należy pamiętać, że dochody majątkowe mogą mieć charakter incydentalny**, to znaczy, że ich udział w strukturze danego roku występuje jednostkowo, np. w sytuacji sprzedaży nieruchomości. Od 2011 r. nie ma możliwości finansowania wydatków bieżących dochodami majątkowymi, dlatego też błędne przyjęcie udziału dochodów majątkowych za podstawę do diagnozowania ich w przyszłości może sprzyjać wyciągnięciu błędnych wniosków, co do możliwości finansowych j.s.t. **Obowiązującą zasadą jest, że im większy jest udział dochodów majątkowych w strukturze dochodów budżetu (szczególnie tych, które nie mają charakteru incydentalnego), tym większy jest potencjał rozwoju danej j.s.t.** Nowelizacja ustawy o finansach publicznych zakłada, że przy wyliczaniu wskaźnika zadłużenia nie będą brane pod uwagę dochody ze sprzedaży majątku. Wykonane dochody ze sprzedaży majątku będą mogły być źródłem wcześniejszej spłaty długu.

Ogromny wpływ na kondycję budżetu j.s.t ma prowadzona przez nią polityka podatkowa. W zakresie wybranych podatków i opłat lokalnych gminy mogą obniżyć górne stawki, wprowadzać ulgi i zwolnienia podatkowe, umarzać zaległości, a także rozkładać na raty płatności podatkowe i odraczać termin płatności. Skutki prowadzonej przez Gminę Wierzchosławice polityki podatkowej w 2018 roku przedstawiono w tabeli poniżej:

**Tabela nr 4. SKUTKI POLITYKI PODATKOWEJ GMINY WIERZCHOSŁAWICE W ROKU 2018 (PLN)**

Wyszczególnienie	Skutki obniżenia górnych stawek podatków	Skutki udzielonych ulg i zwolnień	Skutki decyzji wydanych przez organ podatkowy	
			Umorzenie zaległości	Rozłożenie na raty
<b>OSOBY PRAWNE</b>				
Podatek rolny	5.111,50	X	X	X
Podatek od nieruchomości	228.458,20	19.918,00		
Podatek leśny	X	X	X	X
Podatek od środków transportowych	99.035,10	X	X	X
<b>OGÓŁEM</b>	<b>332.604,80</b>	<b>19.918,00</b>	X	X
<b>OSOBY FIZYCZNE</b>				
Podatek rolny	51.891,60	X	1.291,20	123,70
Podatek od nieruchomości	528.043,00	15.279,90	2.213,30	336,30
Podatek leśny	X	X	10,00	X
Podatek od środków transportowych	94.588,60	X	X	X
<b>OGÓŁEM</b>	<b>674.523,20</b>	<b>15.279,90</b>	<b>3.514,50</b>	<b>460,00</b>

Analiza sprawozdania Rb-PDP za 2018 r prowadzi do wniosku, że skutkiem prowadzonej polityki podatkowej jest uszczuplenie budżetu gminy o kwotę **1.046.300,40 zł ogółem** o w 2018 roku. Skutki polityki podatkowej wliczone są do dochodów podatkowych ogółem gminy, co ma przełożenie na wysokość subwencji wyrównawczej.

W analizie wydatków budżetu Gminy Wierchosławice zastosowano metodę wskaźnikową, obliczając wskaźniki struktury wydatków bieżących i majątkowych w wydatkach ogółem.

WZB – wskaźnik udziału wydatków bieżących w wydatkach ogółem w 2018 r. wyniósł 92,4%, natomiast w 2017 r. 94,5%

**Wydatki bieżące to podstawowa część wydatków ogółem. W latach 2017 – 2018 stanowią ponad 90 % wydatków ogółem i wykazują tendencję malejącą.**

Udział wydatków majątkowych w wydatkach ogółem (WZM) w roku 2017 wynosił 5,45% a w roku 2018 7,5%.

Wydatki majątkowe opisane wskaźnikiem WZM w analizowanych latach wykazują tendencję rosnącą.

**W Gminie Wierzchosławice najwięcej, bo ok. 37 % wszystkich wydatków ponoszonych jest w dziale 801 – oświata i wychowanie.** Wielkość kosztów na zadania oświatowe staje się niebezpiecznie wysoka dla gminy. Konieczne są trudne zmiany w tym zakresie.

Poza wspomnianym działem zadania oświatowe finansowane są z działu 854 – edukacyjna opieka wychowawcza. Wydatki tego działu sięgają ok. 0,6 mln zł rocznie.

#### **Wykonanie nadwyżki budżetu, przychodów i rozchodów budżetu Gminy za 2018 rok**

1. Dochody PLAN **41 163 421,93 zł** wykonanie **38 802 770,18 zł 94,26%**
2. Wydatki plan 39 575 289,93 zł wykonanie **36 991 383,70 zł 93,47%**
3. Nadwyżka/deficyt plan **1 588 132,00 zł** wykonanie **1 811 386,48 zł**
4. Przychody plan **382 208,72 zł** wykonanie **1 203 886,01 zł**

w tym:

- wolne środki **1 203 886,01 zł**

5. Rozchody plan **1 970 340,72 zł** wykonanie **1 970 340,72 zł**

w tym:

- spłata wcześniej zaciągniętych kredytów i pożyczek **1 970 340,72 zł**

#### **2.2. POZIOM ZADŁUŻENIA.**

Kwota długu na dzień 31 grudnia 2018 roku **wyniosła 9 461 299,38 zł.**

Na powyższą kwotę składają się:

- 1) zobowiązania z tytułu zaciągniętych kredytów i pożyczek – 9 460 094,00 zł:
  - Wojewódzki Fundusz Ochrony Środowiska i Gospodarki Wodnej w Krakowie – 409 202,00 zł,
  - Wojewódzki Fundusz Ochrony Środowiska i Gospodarki Wodnej w Krakowie – 1 136 800,00 zł,
  - Bank Spółdzielczy Rzemiosła w Krakowie Oddział w Wojniczu – 136 968,00 zł
  - Bank Spółdzielczy Rzemiosła w Krakowie Oddział w Wojniczu – 270 000,00 zł
  - Bank Spółdzielczy Rzemiosła w Krakowie Oddział w Wojniczu – 399 962,00 zł
  - Krakowski Bank Spółdzielczy w Krakowie Oddział w Tarnowie – 584 220,00 zł
  - Krakowski Bank Spółdzielczy w Krakowie Oddział w Tarnowie – 1 512 294,00 zł
  - Krakowski Bank Spółdzielczy w Krakowie Oddział w Tarnowie – 1 500 906,00 zł
  - Getin Noble Bank S.A. – 850 040,00 zł
  - Bank Ochrony Środowiska Oddział w Tarnowie – 1 359 694,00 zł
  - Bank Spółdzielczy w Skawinie – 1 300 008,00 zł
- 2) zobowiązania wymagalne – 1 205,38 zł:
  2. zobowiązania wymagalne z tytułu dostaw towarów i usług 1 205,38 zł

W 2018 roku Gmina nie udzieliła poręczeń żadnym podmiotom gospodarczym.

Zadłużenie gminy wynika z działań sprzed 4-5 lat. Od 2016 r. gmina nie zaciągnęła nowych kredytów i pożyczek.

### 2.3. ZALEGŁOŚCI PODATKOWE

Zaległości w podatkach i opłatach od osób fizycznych na dzień 31.12.2018 r. ogółem zwiększyły się w stosunku do stanu na dzień 31.12.2017 r. o kwotę 62 182,14 zł, w tym:

- podatek rolny od osób fizycznych – 6 814,10 zł,
- podatek od nieruchomości osób fizycznych – 27 552,50 zł,
- podatek leśny od osób fizycznych – 328,63 zł,
- podatek od środków transportowych osób fizycznych – 6 612,09 zł,
- opłata za gospodarowanie odpadami komunalnymi – 20 874,82 zł.

Zaległości w podatkach i opłatach osób prawnych na dzień 31.12.2018 r. ogółem zwiększyły się w stosunku do stanu na dzień 31.12.2017 r. o kwotę 92 425,15 zł, w tym:

- podatek rolny od osób prawnych – 1 479,00 zł (zmniejszenie zaległości),
- podatek od nieruchomości osób prawnych – 86 962,95 zł,
- podatek leśny od osób prawnych – 109,00 zł,
- podatek od środków transportowych osób prawnych – 6 832,20 zł.

### 2.4. ŚRODKI POCHODZĄCE Z BUDŻETU UNII EUROPEJSKIEJ

**Tabela nr 5. WYKONANIE ZADAŃ REALIZOWANYCH Z UDZIAŁEM ŚRODKÓW, O KTÓRYCH MOWA W ART. 5 UST. 1 PKT 2 I 3 UOFP.**

Dział	Rozdział	Treść	Plan na 2018r.	Wykonanie za 2018r.	% wykonania
750		<b>Administracja publiczna</b>	<b>110 402,00</b>	<b>95 377,73</b>	<b>86,39</b>
	75023	<b>Urzędy gmin (miast i miast na prawach powiatu)</b>	<b>110 402,00</b>	<b>95 377,73</b>	<b>86,39</b>
		Realizacja Projektu „Centrum Usług Wspólnych – elektroniczna administracja” w ramach Poddziałania 2.1.1 Elektroniczna administracja, Działanie 2.1 E-administracja i otwarte zasoby, Oś priorytetowa 2, Cyfrowa Małopolska, Regionalnego Programu Operacyjnego Województwa Małopolskiego na lata 2014-2020.	110 402,00	95 377,73	86,39
		wydatki majątkowe, w tym	110 402,00	95 377,73	86,39
		• <i>środki, o których mowa w art. 5 ust. 1 pkt 2 i 3 uofp</i>	72 701,00	60 344,95	83,00
		• <i>środki krajowe</i>	37 701,00	35 032,78	92,92

<b>900</b>		<b>Gospodarka komunalna i ochrona środowiska</b>	<b>1 614 428,00</b>	<b>1 100 773,41</b>	<b>68,18</b>
	<b>90005</b>	<b>Ochrona powietrza atmosferycznego i klimatu</b>	<b>1 614 428,00</b>	<b>1 100 773,41</b>	<b>68,18</b>
		Realizacja Projektu „Wdrażanie programu ochrony powietrza dla województwa małopolskiego – Małopolska w zdrowej atmosferze” LIFE IP MALOPOLSKA / LIFE 14 IPE PL 021 współfinansowanego ze środków instrumentu finansowego LIFE w ramach środków Unii Europejskiej i Wojewódzkiego Funduszu Ochrony Środowiska i Gospodarki Wodnej	101 775,00	56 719,63	55,73
		Realizacja Projektu „Redukcja emisji, CO <sub>2</sub> w Gminie Wierzchosławice poprzez wymianę źródeł ciepła w gospodarstwach domowych na nowoczesne urządzenia grzewcze gazowe” w ramach Regionalnego programu Operacyjnego Województwa Małopolskiego na lata 2014-2020, Działanie 4.4. Redukcja emisji zanieczyszczeń do powietrza, Poddziałanie 4.4.2. Obniżenie poziomu niskiej emisji - SPR	956 004,00	950 693,67	99,44
		Realizacja Projektu „Redukcja emisji, CO <sub>2</sub> w Gminie Wierzchosławice poprzez wymianę źródeł ciepła w gospodarstwach domowych na nowoczesne urządzenia grzewcze na paliwa stałe” w ramach programu Regionalnego programu Operacyjnego Województwa Małopolskiego na lata 2014-2020, Działanie 4.4. Redukcja emisji zanieczyszczeń do powietrza, Poddziałanie 4.4.3. Obniżenie poziomu niskiej emisji (paliwa stałe) - SPR	556 249,00	93 360,11	16,78
		Realizacja Projektu „Ekopartnerzy na rzecz słonecznej Małopolski” Regionalny Program Operacyjny Województwa Małopolskiego na lata 2014 - 2020 Oś Priorytetowa 4 Regionalna polityka energetyczna Działanie 4.1 Zwiększenie wykorzystania odnawialnych źródeł energii Poddziałanie 4.1.1. Rozwój infrastruktury produkcji energii za źródeł odnawialnych	400,00	0,00	0,00

		w tym: wydatki bieżące, w tym:	101 775,00	56 719,63	55,73
		<ul style="list-style-type: none"> <li>• środki, o których mowa w art. 5 ust. 1 pkt 2 i 3 uofp</li> <li>• środki krajowe</li> </ul>	70 946,00	34 156,96	48,14
		wydatki majątkowe,	30 829,00	22 562,67	73,18
		w tym	1 512 653,00	1 044 053,78	69,02
		<ul style="list-style-type: none"> <li>• środki, o których mowa w art. 5 ust. 1 pkt 2 i 3 uofp</li> <li>• środki krajowe</li> </ul>	1 489 388,00	1 033 757,06	69,40
			23 265,00	10 296,72	44,25
<b>OGÓLEM</b>			<b>1 724 830,00</b>	<b>1 196 151,14</b>	<b>69,34</b>
		w tym:			
		<ul style="list-style-type: none"> <li>• środki, o których mowa w art. 5 ust. 1 pkt 2 i 3 uofp</li> </ul>	<b>1 633 035,00</b>	<b>1 128 258,97</b>	<b>69,08</b>
		<ul style="list-style-type: none"> <li>• środki krajowe</li> </ul>	<b>91 795,00</b>	<b>67 892,17</b>	<b>73,96</b>



### 3. DZIAŁALNOŚĆ INWESTYCYJNA

#### 3.1. INFRASTRUKTURA DROGOWA

Infrastruktura drogowa w gminie obejmowała na 1 stycznia 2018 r. **98 km dróg**. Na dzień 31 grudnia 2018 r. długość dróg w gminie wynosiła **98 km dróg**. Drogi asfaltowe stanowiły na początku 2018 r. **67%** wszystkich dróg, liczba ta nie uległa zmianie na koniec poprzedniego roku. Drogi utwardzone stanowiły w poprzednim roku, odpowiednio, **67%** na dzień 1 stycznia 2018 r. i również liczba ta nie uległa zmianie na dzień 31 grudnia 2018 r.

Stan dróg według bez względu na podział na poszczególne kategorie dróg publicznych, na koniec 2018 r. jest zły

#### **Drogi publiczne powiatowe**

W roku 2018 na drogi publiczne powiatowe zaplanowano w budżecie Gminy Wierzchosławice kwotę 222 242,00 zł wykonano 222 239,42 zł, co stanowi 100,00% wykonania planu rocznego.

Zrealizowano zadania pn. „Budowa chodnika dla pieszych wraz z odwodnieniem i poszerzeniem jezdni wzdłuż drogi powiatowej nr 1348K relacji Łętowice – Szujec – Wierzchosławice w m. Łętowice – etap III” i „Budowa chodnika dla pieszych wraz z odwodnieniem i poszerzeniem jezdni wzdłuż drogi powiatowej nr 1347K relacji Mikołajowice – Bogumiłowice w m. m. Mikołajowice – etap III”.

#### **Drogi publiczne gminne**

Zaplanowano środki w wysokości 1 357 917,49 zł wykonano 858 347,52 zł, co stanowi 63,21% wykonania planu rocznego, w tym:

Wydatki bieżące na plan 131 579,00 zł wykonano 115 388,14 zł, co stanowi 87,69% wykonania planu rocznego, w tym:

1. wydatki bieżące jednostek budżetowych na plan 131 579,00 zł wykonano 115 388,14 zł, co stanowi 87,69% wykonania planu rocznego, w tym:

- wydatki związane z realizacją zadań statutowych jednostek budżetowych na plan 131 579,00 zł wykonano 115 388,14 zł, co stanowi 87,69% wykonania planu rocznego

Środki wydatkowane na bieżące utrzymanie dróg gminnych.

Wydatki majątkowe na plan 1 226 338,49 zł wykonano 742 959,38 zł, co stanowi 60,58% wykonania planu rocznego, w tym wykonano kartę informacyjną przedsięwzięcia pn. „Budowa połączenie węzła autostrady A4 w Wierzchosławicach z DW 975 wraz z budową obwodnicy Łętowic”, zrealizowano zadanie pn. „Przebudowa drogi gminnej nr K202517 relacji Ostrów – Bogumiłowice w Gminie Wierzchosławice w km 0+000-0+833”, współfinansowane ze środków otrzymanych w ramach realizacji wieloletniego programu, pn. „Rządowy Program na rzecz Rozwoju Konkurencyjności Regionów poprzez Wsparcie Lokalnej Infrastruktury Drogowej”, wykonano projekt kanalizacji deszczowej dla

odwodnienia drogi gminnej działka nr 1161/19 w Wierzchosławicach, wypłacono odszkodowania za działki przejęte z mocy prawa pod budowę obwodnicy Łętowic, stanowiącą drogę klasy „G”, zapłacono za wykonanie ekspertyzy obiektu inżynierskiego WD-71 autostrady A4, sprawdzającą możliwość poprowadzenia ruchu samochodowego tym wiaduktem dla drogi planowanej w klasie G inwestycji pn. „Budowa połączenia węzła autostrady A4 w Wierzchosławicach” z DW 975 wraz z budową obwodnicy Łętowic, zapłacono za wykonanie tablicy informacyjnej do zadania „Przebudowa drogi gminnej nr K202517 relacji Ostrów Bogumiłowice w gminie Wierzchosławice. W ramach funduszu sołectkiego wykonano remont nawierzchni asfaltowej na drodze gminnej Nr K202-515 w Ostrowie, zakupiono i zamontowano lustra drogowe przy drodze gminnej w Sieciechowicach i w Wierzchosławicach.

### 3.2. SIĘĆ WODOCIĄGOWA

Długość czynnej sieci wodociągowej na początek 2018 r. i na koniec 2018 r. wynosiła **95,6 km**. Dostęp do sieci wodociągowej w gminie posiada **98%** mieszkań.

Tabela nr 6. **DŁUGOŚĆ SIĘCI WODOCIĄGOWEJ (km) Z PODZIAŁEM NA SOŁECTWA GMINY WIERZCHOSŁAWICE**

Sołectwo	Długość sieci wodociągowej w km	
	Stan na 31.12.2017r.	Stan na 31.12.2018r.
Bobrowniki Małe	8,5	8,5
Bogumiłowice	10,8	10,8
Gosławice	3,8	3,8
Kępa Bogumiłowicka	2,3	2,3
Komorów	5,7	5,7
Łętowice	11,7	11,7
Mikołajowice	7,2	7,2
Ostrów	9,4	9,4
Rudka	7,6	7,6
Sieciechowice	2,6	2,6
Wierzchosławice	26,0	26,0
Razem Gmina Wierzchosławice	95,6	95,6
<b>Wartość (brutto) zł sieci -Gmina Wierzchosławice</b>	Stan na 31.12.2017r.	Stan na 31.12.2018r.
	<b>5. 411 882,44</b>	<b>5.411.882,44</b>

### 3.3. SIEĆ KANALIZACYJNA

Długość czynnej sieci kanalizacyjnej będącej w zarządzie spółki Wodociągi Wierzchosławickie Sp. z o.o. na dzień 1 stycznia 2018 r. wynosiła **185,25 km**, na dzień 31 grudnia 2018 r. **185,25 m**. Na dzień 1 stycznia 2018 r. istniało **2832** przyłączy do sieci kanalizacyjnej, a na dzień 31 grudnia 2018 r. **2859** przyłączy.

W 2018 r. nie doszło do istotnych awarii sieci kanalizacyjnej.

**Tabela nr 7. DŁUGOŚĆ SIECI KANALIZACYJNEJ (KM) Z PODZIAŁEM NA SOŁECTWA GMINY WIERZCHOSŁAWICE**

Sołectwo	Długość sieci kanalizacyjnej w km	
	Stan na 31.12.2017r.	Stan na 31.12.2018r.
Bobrowniki Małe	10,7	10,7
Bogumiłowice	14,6	14,6
Gosławice	6,8	6,8
Kępa Bogumiłowicka	8,88	8,88
Komorów	12,37	12,37
Łętowice	20,4	20,4
Mikołajowice	14,7	14,7
Ostrów	9,0	9,0
Rudka	11,6	11,6
Sieciechowice	3,0	3,0
Wierzchosławice	73,20	73,20
Razem Gmina Wierzchosławice	185,25	185,25
<b>Wartość (brutto) zł sieci - Gmina Wierzchosławice</b>	Stan na 31.12.2017r.	Stan na 31.12.2018r.
	<b>48.035.516,97</b>	<b>48.065.687,66</b>

**Tabela nr 8. ILOŚĆ SKANALIZOWANYCH GOSPODARSTW ORAZ ILOŚĆ GOSPODARSTW WŁĄCZONYCH DO SIECI WODOCIĄGOWEJ NA TERENIE GMINY WIERZCHOSŁAWICE W PODZIALE NA SOŁECTWA**

Sołectwo	Ilość gospodarstw domowych w tym :				Ilość podmiotów gospodarczych w tym :			
	Posiadających dostęp do wodociągów		Posiadających dostęp do kanalizacji		Posiadających dostęp do wodociągów		Posiadających dostęp do kanalizacji	
	Stan na 31.12.2017r.	Stan na 31.12.2018r.	Stan na 31.12.2017r.	Stan na 31.12.2018r.	Stan na 31.12.2017r.	Stan na 31.12.2018r.	Stan na 31.12.2017r.	Stan na 31.12.2018r.
Bobrowniki Małe	210	210	194	195	3	3	2	2
Bogumiłowice	333	336	268	269	12	12	7	7
Gosławice	118	120	102	104	3	3	3	3
Kępa Bogumiłow.	71	71	183	185	2	2	3	3
Komorów	138	138	138	139	2	2	4	4
Łętowice	420	420	382	382	10	10	8	8
Mikołajowice	227	229	253	254	8	8	8	8
Ostrów	137	138	143	144	7	7	8	8
Rudka	166	171	166	167	6	6	5	5
Sieciechowice	55	55	46	46	1	1	1	1
Wierzchosławice	900	924	886	902	31	33	22	23
<b>Razem Gmina Wierzchosławice</b>	<b>2775</b>	<b>2812</b>	<b>2761</b>	<b>2787</b>	<b>85</b>	<b>87</b>	<b>71</b>	<b>72</b>

#### 3.4. SIEĆ GAZOWA

Długość czynnej sieci gazowej na dzień 1 stycznia 2018 r. wynosiła **108 294m** w tym, o niskim ciśnieniu 4 364m i średnim ciśnieniu 103 930m, na 31 grudnia 2018 r. długość sieci gazowej nie uległa zmianie. Na początku ubiegłego roku istniało 2565 i pozostałych 102, czynnych przyłączy do sieci gazowej, a na koniec roku – 2588, pozostałe 112. Z sieci gazowej korzysta **95%** gospodarstw domowych.

#### 3.5. INWESTYCJE WYKONANE W 2018 ROKU

Realizację inwestycji wg poszczególnych zadań inwestycyjnych obrazuje poniżej zamieszczona tabela:

**Tabela nr 9. INWESTYCJE**

<b>L.p.</b>	<b>Nazwa zadania inwestycyjnego</b>	<b>Kwota</b>
1.	Wykonanie dokumentacji technicznej modernizacji rowu melioracyjnego w Ostrowie	14 760,00
2.	Renowacja zbiornika wodnego służącego małej retencji wodnej w miejscowości Rudka	64 570,00
3.	Objęcie udziałów w Spółce „Energia Wierzchosławice” Sp. z o.o	335 000,00
4.	Budowa chodnika dla pieszych wraz z odwodnieniem i poszerzeniem jezdni wzdłuż drogi powiatowej 1347K Mikołajowice – Bogumiłowice w m. Mikołajowice – etap III	128 041,01
5.	Budowa chodnika dla pieszych wraz z odwodnieniem i poszerzeniem jezdni wzdłuż drogi powiatowej nr 1348K relacji Łętowice – Szujec – Wierzchosławice w m. Łętowice – etap III	94 198,41
6.	Przebudowa drogi gminnej nr K202517 relacji Ostrów-Bogumiłowice w Gminie Wierzchosławice w km 0+000-0+833	722 390,97
7.	Budowa kanalizacji wód opadowych dla odwodnienia drogi gminnej działka nr 1161/19 w Wierzchosławicach	5 557,49
8.	Budowa drogi klasy „G” – obwodnicy Wierzchosławic	15 010,92
9.	Odwodnienie Domu Ludowego w Bogumiłowicach	14 588,61
10.	Wykonanie centralnego ogrzewania w Domu Ludowym w Rudce	20 000,00
11.	Wykonanie centralnego ogrzewania w Domu Ludowym w Komorowie	20 000,00
12.	Przebudowa i rozbudowa istniejącego budynku Domu Ludowego w Bogumiłowicach	553,50
13.	Realizacja projektu pn. „Centrum Usług Wspólnych”	95 377,73
14.	Dofinansowanie zakupu samochodu bojowego dla OSP Gosławice	49 000,00
15.	Redukcja emisji CO <sub>2</sub> w Gminie Wierzchosławice poprzez wymianę źródeł ciepła w gospodarstwach domowych na nowoczesne urządzenia grzewcze gazowe	950 693,67
16.	Redukcja emisji CO <sub>2</sub> w Gminie Wierzchosławice poprzez wymianę źródeł ciepła w gospodarstwach domowych na nowoczesne urządzenia grzewcze na paliwa stałe	93 360,11
17.	Roboty budowlane związane z modernizacją zespołu sanitarnego oraz zmiany drzwi wewnętrznych w ramach dostosowania obiektu do potrzeb osób niepełnosprawnych w Domu Ludowym w Wierzchosławicach	70 900,00
18.	Wykonanie „Ławki Niepodległości”	39 700,00
19.	Wykonanie siłowni plenerowej na boisku sportowym w Łętowicach	11 100,00
20.	Wykonanie projektu instalacji gazowej do rozbudowy świetlicy w Kępie Bogumiłowickiej o szatnię sportową	615,00

21.	Budowa trasy rowerowej Wierzchosławice-Dwudniaki – Velo Dunajec w Gminie Wierzchosławice	5 190,00
22.	Remont połączony z modernizacją przyszkolnego boiska sportowego w miejscowości Rudka	8 610,00
23.	Wykorzystanie zasobów wodnych i kulturowych subregionu tarnowskiego dla wykreowania markowego produktu turystycznego – POJEZIERZE TARNOWSKIE – ZAGŁĘBIE PRZYRODOLECZNICZE w Wierzchosławicach, etap I	3 075,00
24.	Budowa boiska sportowego ze sztuczną nawierzchnią przy Szkole Podstawowej w Wierzchosławicach	12 546,00
	<b>Razem</b>	<b>2 774 838,42</b>

Wydatki majątkowe ogółem: 2 774 838,42 zł, w tym:

- wydatki na inwestycje i zakupy inwestycyjne 2 439 838,42 zł,
- zakup i objęcie akcji i udziałów 335 000,00 zł.

Wydatki na objęcie udziałów w spółce „Energia Wierzchosławickie” Sp. z o. o. stanowią 12,07% wydatków majątkowych ogółem, pozostałą grupę w wysokości 87,93% ogółu wydatków stanowią wydatki na inwestycje i zakupy inwestycyjne.

W ramach dotacji celowych przekazano środki w wysokości 1 177 247,18 zł co stanowi 42,42% ogółu wydatków majątkowych. Na rzecz OSP Gosławice przekazano dotację celową w wysokości 49 000,00 zł z przeznaczeniem na dofinansowanie zakupu samochodu bojowego, a w ramach realizacji projektów pn. „Redukcja emisji, CO<sub>2</sub> w Gminie Wierzchosławice poprzez wymianę źródeł ciepła w gospodarstwach domowych na nowoczesne urządzenia grzewcze gazowe” i „Redukcja emisji, CO<sub>2</sub> w Gminie Wierzchosławice poprzez wymianę źródeł ciepła w gospodarstwach domowych na nowoczesne urządzenia grzewcze na paliwa stałe” przekazano mieszkańcom dotacje celowe w wysokości 1 128 247,18 zł na realizację inwestycji z zakresu ochrony środowiska, polegającej na trwałej wymianie źródeł ciepła w gospodarstwie domowym i na wykonaniu prac przystosowawczych instalacji wewnętrznej.

Z udziałem środków pochodzących z budżetu Powiatu Tarnowskiego zrealizowano zadanie pn. „Budowa chodnika dla pieszych wraz z odwodnieniem i poszerzeniem jezdni wzdłuż drogi powiatowej 1347K Mikołajowice – Bogumiłowice w m. Mikołajowice – etap III” i „Budowa chodnika dla pieszych wraz z odwodnieniem i poszerzeniem jezdni wzdłuż drogi powiatowej nr 1348K relacji Łętowice – Szujec – Wierzchosławice w m. Łętowice – etap III”. Powiat Tarnowski i Gmina partycypowały w kosztach realizacji powyższych zadań w wysokości po 50% każda ze stron.

Zadanie pn. „Przebudowa drogi gminnej nr K202517 relacji Ostrów – Bogumiłowice w Gminie Wierzchosławice w km 0+000-0+833”, zrealizowano z udziałem środków otrzymanych w ramach realizacji wieloletniego programu, pn. „Rządowy Program na rzecz Rozwoju Konkurencyjności Regionów poprzez Wsparcie Lokalnej Infrastruktury Drogowej”.

Z udziałem środków finansowych przyznanych z Europejskiego Funduszu Rozwoju Regionalnego w ramach Poddziałania 2.1.1 Elektroniczna administracja, Działania 2.1 E-administracja i otwarte zasoby, Oś priorytetowa 2. Cyfrowa Małopolska, Regionalnego Programu Operacyjnego Województwa Małopolskiego zrealizowano projekt pn. „Centrum Usług Wspólnych”.

Zadanie pn. „Renowacja zbiornika wodnego służącego małej retencji wodnej w miejscowości Rudka” zrealizowane zostało z udziałem środków otrzymanych z budżetu Województwa Małopolskiego związanych z wyłączeniem z produkcji gruntów rolnych.

#### 4. REALIZACJA FUNDUSZU SOŁECKIEGO

Z ramach funduszu sołeckiego, wyodrębnionego w gminie, zrealizowano wydatki na łączną kwotę **278 593,66 zł**. W ramach funduszu sołeckiego zrealizowano następujące przedsięwzięcia:

**Tabela nr 10. WYKONANIE WYDATKÓW REALIZOWANYCH W RAMACH FUNDUSZU SOŁECKIEGO W 2018 ROKU**

Dział	Rozdział	Treść	Plan na 2018r.	Wykonanie 2018r.	% wykonania
<b>Bobrowniki Małe</b>					
<b>700</b>		<b>Gospodarka mieszkaniowa</b>	<b>20 620,00</b>	<b>19 987,50</b>	<b>96,93</b>
	<b>70005</b>	<b>Gospodarka gruntami i nieruchomościami</b>	<b>20 620,00</b>	<b>19 987,50</b>	<b>96,93</b>
		Remont instalacji elektrycznej w pomieszczeniach biblioteki	2 000,00	19 987,50	96,93
		Remont pomieszczeń biblioteki w Bobrownikach Małych	6 560,00		
		Remont Domu Sportu w Bobrownikach Małych	8 060,00		
		Remont schodów przy tarasie Domu Kultury i Domu Sportu w Bobrownikach Małych	4 000,00		
<b>754</b>		<b>Bezpieczeństwo publiczne i ochrona przeciwpożarowa</b>	<b>3 000,00</b>	<b>2 974,00</b>	<b>99,13</b>
	<b>75412</b>	<b>Ochotnicze straże pożarne</b>	<b>3 000,00</b>	<b>2 974,00</b>	<b>99,13</b>
		Zakup wyposażenia dla OSP Bobrowniki Małe	3 000,00	2 974,00	99,13
<b>900</b>		<b>Gospodarka komunalna i ochrona środowiska</b>	<b>3 500,00</b>	<b>3 497,17</b>	<b>99,91</b>
	<b>90004</b>	<b>Utrzymanie zieleni w miastach i gminach</b>	<b>3 500,00</b>	<b>3 497,17</b>	<b>99,91</b>
		Koszenie terenów zielonych	3 500,00	3 497,17	99,91
<b>921</b>		<b>Kultura i ochrona dziedzictwa narodowego</b>	<b>3 500,00</b>	<b>3 532,80</b>	<b>100,93</b>
	<b>92195</b>	<b>Pozostała działalność</b>	<b>3 500,00</b>	<b>3 532,80</b>	<b>100,93</b>
		Organizacja imprez kulturalno-oświatowych w ramach integracji ze środowiskiem lokalnym	3 500,00	3 532,80	100,93
<b>Razem</b>			<b>30 620,00</b>	<b>29 991,47</b>	<b>97,94</b>
<b>Bogumiłowice</b>					
<b>700</b>		<b>Gospodarka mieszkaniowa</b>	<b>18 441,80</b>	<b>18 007,33</b>	<b>97,64</b>
	<b>70005</b>	<b>Gospodarka gruntami i nieruchomościami</b>	<b>18 441,80</b>	<b>18 007,33</b>	<b>97,64</b>
		Odwodnienie Domu Ludowego w Bogumiłowicach	14 600,00	14 588,61	99,92
		Opłacenie rachunków za media	2 000,00	1 580,34	79,01
		Zakup środków czystości	241,80	241,47	99,86
		Zawarcie umowy zlecenia na utrzymanie porządku w Domu Ludowym	1 600,00	1 596,91	99,80
<b>754</b>		<b>Bezpieczeństwo publiczne i ochrona przeciwpożarowa</b>	<b>1 500,00</b>	<b>1 500,00</b>	<b>100,00</b>
	<b>75412</b>	<b>Ochotnicze straże pożarne</b>	<b>1 500,00</b>	<b>1 500,00</b>	<b>100,00</b>
		Zakup mundurów dla OSP Bogumiłowice	1 500,00	1 500,00	100,00
<b>900</b>		<b>Gospodarka komunalna i ochrona środowiska</b>	<b>5 600,00</b>	<b>5 594,81</b>	<b>99,90</b>
	<b>90095</b>	<b>Pozostała działalność</b>	<b>5 600,00</b>	<b>5 594,81</b>	<b>99,90</b>



		Zawarcie umowy zlecenia na utrzymanie porządku w parku wodnym, wokół Domu Ludowego i boiska sportowego	5 600,00	5 594,81	99,90
<b>921</b>		<b>Kultura i ochrona dziedzictwa narodowego</b>	<b>4 585,00</b>	<b>4 584,90</b>	<b>100,00</b>
	<b>92195</b>	<b>Pozostała działalność</b>	<b>4 585,00</b>	<b>4 584,90</b>	<b>100,00</b>
		Zorganizowanie Pikniku Rodzinnego	2 000,00	2 000,00	100,00
		Rozbudowa podłogi plenerowej	2 585,00	2 584,90	100,00
<b>926</b>		<b>Kultura fizyczna</b>	<b>500,00</b>	<b>500,00</b>	<b>100,00</b>
	<b>92601</b>	<b>Obiekty sportowe</b>	<b>500,00</b>	<b>500,00</b>	<b>100,00</b>
		Wykonanie dokumentacji technicznej siłowni plenerowej w Bogumiłowicach	500,00	500,00	100,00
<b>Razem</b>			<b>30 626,80</b>	<b>30 187,04</b>	<b>98,56</b>
<b>Gosławice</b>					
<b>700</b>		<b>Gospodarka mieszkaniowa</b>	<b>7 000,00</b>	<b>6 949,50</b>	<b>99,28</b>
	<b>70005</b>	<b>Gospodarka gruntami i nieruchomościami</b>	<b>7 000,00</b>	<b>6 949,50</b>	<b>99,28</b>
		Remont i malowanie dachu na budynku remizy OSP Gosławice	7 000,00	6 949,50	99,28
<b>754</b>		<b>Bezpieczeństwo publiczne i ochrona przeciwpożarowa</b>	<b>2 000,00</b>	<b>2 000,00</b>	<b>100,00</b>
	<b>75412</b>	<b>Ochotnicze straże pożarne</b>	<b>2 000,00</b>	<b>2 000,00</b>	<b>100,00</b>
		Zakup sprzętu bojowego dla OSP Gosławice	2 000,00	2 000,00	100,00
<b>900</b>		<b>Gospodarka komunalna i ochrona środowiska</b>	<b>5 161,69</b>	<b>5 163,39</b>	<b>100,03</b>
	<b>90004</b>	<b>Utrzymanie zieleni w miastach i gminach</b>	<b>5 161,69</b>	<b>5 163,39</b>	<b>100,03</b>
		Remont kosiarki, zakup paliwa	2 661,69	2 663,04	100,05
		Koszenie terenów zielonych	2 500,00	2 500,35	100,01
<b>921</b>		<b>Kultura i ochrona dziedzictwa narodowego</b>	<b>2 000,00</b>	<b>2 000,00</b>	<b>100,00</b>
	<b>92195</b>	<b>Pozostała działalność</b>	<b>2 000,00</b>	<b>2 000,00</b>	<b>100,00</b>
		Organizacja Pikniku Rodzinnego	2 000,00	2 000,00	100,00
<b>926</b>		<b>Kultura fizyczna</b>	<b>2 000,00</b>	<b>1 999,34</b>	<b>99,97</b>
	<b>92601</b>	<b>Obiekty sportowe</b>	<b>2 000,00</b>	<b>1 999,34</b>	<b>99,97</b>
		Zakup sprzętu nagłaśniającego na obiekt sportowy w Gosławicach	2 000,00	1 999,34	99,97
<b>Razem</b>			<b>18 161,69</b>	<b>18 112,23</b>	<b>99,73</b>
<b>Kępa Bogumiłowicka</b>					
<b>600</b>		<b>Transport i łączność</b>	<b>590,00</b>	<b>589,99</b>	<b>100,00</b>
	<b>60095</b>	<b>Pozostała działalność</b>	<b>590,00</b>	<b>589,99</b>	<b>100,00</b>
		Zakup tablicy informacyjnej z montażem	590,00	589,99	100,00
<b>900</b>		<b>Gospodarka komunalna i ochrona środowiska</b>	<b>9 469,85</b>	<b>9 403,00</b>	<b>99,29</b>
	<b>90004</b>	<b>Utrzymanie zieleni w miastach i gminach</b>	<b>9 469,85</b>	<b>9 403,00</b>	<b>99,29</b>
		Wykaszenie terenów zielonych i placów zabaw	3 300,00	3 288,78	99,66
		Zakup akcesoriów ogrodniczych, zakup paliwa do traktorka i podkaszarki, konserwacja traktorka i podkaszarki	6 169,85	6 114,22	99,10
<b>921</b>		<b>Kultura i ochrona dziedzictwa narodowego</b>	<b>12 849,00</b>	<b>12 845,83</b>	<b>99,98</b>
	<b>92195</b>	<b>Pozostała działalność</b>	<b>12 849,00</b>	<b>12 845,83</b>	<b>99,98</b>
		Organizacja pikników rodzinnych „Przywitanie lata”, „Pożegnanie lata”	2 500,00	2 500,00	100,00

		Zakup desek	824,00	823,65	99,98
		Zakup kontenera gospodarczego wraz z montażem	4 500,00	4 499,99	100,00
		Wynajęcie walca drogowego wraz z montażem	1 200,00	1 199,25	99,94
		Zakup ławek piknikowych	3 825,00	3 822,94	99,95
<b>Razem</b>			<b>22 908,85</b>	<b>22 838,82</b>	<b>99,69</b>
<b>Komorów</b>					
<b>700</b>		<b>Gospodarka mieszkaniowa</b>	<b>10 800,00</b>	<b>10 000,00</b>	<b>92,59</b>
	<b>70005</b>	<b>Gospodarka gruntami i nieruchomościami</b>	<b>10 800,00</b>	<b>10 000,00</b>	<b>92,59</b>
		Remont Domu Kultury w Komorowie	800,00	0,00	0,00
		Wykonanie centralnego ogrzewania w Domu Ludowym w Komorowie	10 000,00	10 000,00	100,00
<b>754</b>		<b>Bezpieczeństwo publiczne i ochrona przeciwpożarowa</b>	<b>4 000,00</b>	<b>3 998,28</b>	<b>99,96</b>
	<b>75412</b>	<b>Ochotnicze straże pożarne</b>	<b>4 000,00</b>	<b>3 998,28</b>	<b>99,96</b>
		Zakup wyposażenia dla OSP Komorów	4 000,00	3 998,28	99,96
<b>900</b>		<b>Gospodarka komunalna i ochrona środowiska</b>	<b>2 630,22</b>	<b>2 628,00</b>	<b>99,92</b>
	<b>90004</b>	<b>Utrzymanie zieleni w miastach i gminach</b>	<b>2 630,22</b>	<b>2 628,00</b>	<b>99,92</b>
		Koszenie terenów zielonych	2 630,22	2 628,00	99,92
<b>921</b>		<b>Kultura i ochrona dziedzictwa narodowego</b>	<b>4 500,00</b>	<b>4 500,00</b>	<b>100,00</b>
	<b>92195</b>	<b>Pozostała działalność</b>	<b>4 500,00</b>	<b>4 500,00</b>	<b>100,00</b>
		Zorganizowanie zabawy integracyjnej dla seniorów	2 000,00	2 000,00	100,00
		Zorganizowanie Pikniku Rodzinnego	2 500,00	2 500,00	100,00
<b>926</b>		<b>Kultura fizyczna</b>	<b>3 000,00</b>	<b>3 000,79</b>	<b>100,03</b>
	<b>92601</b>	<b>Obiekty sportowe</b>	<b>3 000,00</b>	<b>3 000,79</b>	<b>100,03</b>
		Wykonanie boiska do siatkówki plażowej i mini Orlika do piłki nożnej dla dzieci w Komorowie	3 000,00	3 000,79	100,03
<b>Razem</b>			<b>24 930,22</b>	<b>24 127,07</b>	<b>96,78</b>
<b>Łętowice</b>					
<b>700</b>		<b>Gospodarka mieszkaniowa</b>	<b>4 700,00</b>	<b>4 661,70</b>	<b>99,19</b>
	<b>70005</b>	<b>Gospodarka gruntami i nieruchomościami</b>	<b>4 700,00</b>	<b>4 661,70</b>	<b>99,19</b>
		Malowanie dachu na budynku Domu Ludowego – etap II	4 700,00	4 661,70	99,19
<b>900</b>		<b>Gospodarka komunalna i ochrona środowiska</b>	<b>5 100,00</b>	<b>5 161,84</b>	<b>101,21</b>
	<b>90004</b>	<b>Utrzymanie zieleni w miastach i gminach</b>	<b>5 100,00</b>	<b>5 161,84</b>	<b>101,21</b>
		Koszenie terenów zielonych	2 400,00	2 397,40	99,89
		Zakup paliwa i akcesoriów do koszenia	1 600,00	2 119,05	132,44
		Pokrycie kosztów utrzymania placu zabaw	1 100,00	645,39	58,67
<b>921</b>		<b>Kultura i ochrona dziedzictwa narodowego</b>	<b>2 200,00</b>	<b>2 200,00</b>	<b>100,00</b>
	<b>92195</b>	<b>Pozostała działalność</b>	<b>2 200,00</b>	<b>2 200,00</b>	<b>100,00</b>
		Zorganizowanie zabawy dla dzieci i imprezy integracyjnej dla mieszkańców	2 200,00	2 200,00	100,00
<b>926</b>		<b>Kultura fizyczna</b>	<b>18 000,00</b>	<b>18 000,00</b>	<b>100,00</b>
	<b>92601</b>	<b>Obiekty sportowe</b>	<b>18 000,00</b>	<b>18 000,00</b>	<b>100,00</b>
		Wykonanie drenażu odpływu wody z boiska sportowego w Łętowicach	6 900,00	6 900,00	100,00

		Zakup i montaż czterech urządzeń siłowych na boisku wiejskim w Łętowicach	11 100,00	11 100,00	100,00
<b>Razem</b>			<b>30 000,00</b>	<b>30 023,54</b>	<b>100,08</b>
<b>Mikołajowice</b>					
<b>700</b>		<b>Gospodarka mieszkaniowa</b>	<b>3 600,00</b>	<b>3 592,05</b>	<b>99,78</b>
	<b>70005</b>	<b>Gospodarka gruntami i nieruchomościami</b>	<b>3 600,00</b>	<b>3 592,05</b>	<b>99,78</b>
		Remont pomieszczeń Domu Ludowego	2 300,00	2 293,05	99,70
		Wyposażenie kuchni w Domu Ludowym	1 300,00	1 299,00	99,92
<b>754</b>		<b>Bezpieczeństwo publiczne i ochrona przeciwpożarowa</b>	<b>3 300,00</b>	<b>3 300,00</b>	<b>100,00</b>
	<b>75412</b>	<b>Ochotnicze straże pożarne</b>	<b>3 300,00</b>	<b>3 300,00</b>	<b>100,00</b>
		Zakup sprzętu dla OSP Mikołajowice	3 300,00	3 300,00	100,00
<b>900</b>		<b>Gospodarka komunalna i ochrona środowiska</b>	<b>7 000,00</b>	<b>6 986,91</b>	<b>99,81</b>
	<b>90004</b>	<b>Utrzymanie zieleni w miastach i gminach</b>	<b>7 000,00</b>	<b>6 986,91</b>	<b>99,81</b>
		Utrzymanie terenów zielonych oraz placu zabaw	7 000,00	6 986,91	99,81
<b>921</b>		<b>Kultura i ochrona dziedzictwa narodowego</b>	<b>6 700,00</b>	<b>6 699,00</b>	<b>99,99</b>
	<b>92195</b>	<b>Pozostała działalność</b>	<b>6 700,00</b>	<b>6 699,00</b>	<b>99,99</b>
		Organizacja Dnia Dziecka i Pikniku Rodzinnego	2 500,00	2 500,00	100,00
		Zakup stołów i ławek piknikowych dla Sołectwa Mikołajowice	2 500,00	2 499,00	99,96
		Zakup książek do Gminnej Biblioteki Publicznej Filii w Mikołajowicach	500,00	500,00	100,00
		Dofinansowanie uroczystości „Apel poległych” w Mikołajowicach	1 200,00	1 200,00	100,00
<b>926</b>		<b>Kultura fizyczna</b>	<b>10 026,80</b>	<b>10 023,27</b>	<b>99,96</b>
	<b>92601</b>	<b>Obiekty sportowe</b>	<b>5 826,80</b>	<b>5 825,27</b>	<b>99,97</b>
		Zakup i montaż kamer na obiekcie sportowym w Mikołajowicach	4 000,00	3 999,27	99,98
		Wykonanie ogrodzenia obiektu sportowego	1 826,80	1 826,00	100,00
	<b>92695</b>	<b>Pozostała działalność</b>	<b>4 200,00</b>	<b>4 198,00</b>	<b>99,95</b>
		Organizacja zawodów sportowo-rekreacyjnych	4 200,00	4 198,00	99,95
<b>Razem</b>			<b>30 626,80</b>	<b>30 601,23</b>	<b>99,92</b>
<b>Ostrów</b>					
<b>600</b>		<b>Transport i łączność</b>	<b>13 000,00</b>	<b>12 997,57</b>	<b>99,98</b>
	<b>60016</b>	<b>Drogi publiczne gminne</b>	<b>13 000,00</b>	<b>12 997,57</b>	<b>99,98</b>
		Remont nawierzchni asfaltowej na drodze gminnej Nr K202-515	13 000,00	12 997,57	99,98
<b>700</b>		<b>Gospodarka mieszkaniowa</b>	<b>3 000,00</b>	<b>2 399,51</b>	<b>79,98</b>
	<b>70005</b>	<b>Gospodarka gruntami i nieruchomościami</b>	<b>3 000,00</b>	<b>2 399,51</b>	<b>79,98</b>
		Zakup czterech ławek parkowych	2 000,00	1 920,00	96,00
		Bieżące koszty utrzymania świetlicy wiejskiej w Ostrowie	1 000,00	479,51	47,95
<b>801</b>		<b>Oświata i wychowanie</b>	<b>1 133,21</b>	<b>1 132,92</b>	<b>99,97</b>
	<b>80195</b>	<b>Pozostała działalność</b>	<b>1 133,21</b>	<b>1 132,92</b>	<b>99,97</b>
		Zakup książek do biblioteki szkolnej mieszczącej się w Szkole Podstawowej w Ostrowie, w ramach edukacji publicznej	1 133,21	1 132,92	99,97
<b>900</b>		<b>Gospodarka komunalna i ochrona środowiska</b>	<b>1 500,00</b>	<b>1 500,00</b>	<b>100,00</b>

	<b>90004</b>	<b>Utrzymanie zieleni w miastach i gminach</b>	<b>1 500,00</b>	<b>1 500,00</b>	<b>100,00</b>
		Zakup kosy spalinowej	1 500,00	1 500,00	100,00
<b>921</b>		<b>Kultura i ochrona dziedzictwa narodowego</b>	<b>4 000,00</b>	<b>4 000,00</b>	<b>100,00</b>
	<b>92195</b>	<b>Pozostała działalność</b>	<b>4 000,00</b>	<b>4 000,00</b>	<b>100,00</b>
		Organizacja Festynu Rodzinnego	2 000,00	2 000,00	100,00
		Organizacja zabawy mikołajkowej dla dzieci mieszkających na terenie Sołectwa Ostrów	2 000,00	2 000,00	100,00
<b>Razem</b>			<b>22 633,21</b>	<b>22 030,00</b>	<b>97,33</b>
<b>Rudka</b>					
<b>700</b>		<b>Gospodarka mieszkaniowa</b>	<b>20 000,00</b>	<b>20 000,00</b>	<b>100,00</b>
	<b>70005</b>	<b>Gospodarka gruntami i nieruchomościami</b>	<b>20 000,00</b>	<b>20 000,00</b>	<b>100,00</b>
		Remont łazienki w Domu Ludowym w Rudce	2 000,00	2 000,00	100,00
		Wykonanie centralnego ogrzewania w Domu Ludowym w Rudce	18 000,00	18 000,00	100,00
<b>754</b>		<b>Bezpieczeństwo publiczne i ochrona przeciwpożarowa</b>	<b>1 187,28</b>	<b>1 150,00</b>	<b>96,86</b>
	<b>75412</b>	<b>Ochotnicze straże pożarne</b>	<b>1 187,28</b>	<b>1 150,00</b>	<b>96,86</b>
		Doposażenie auta bojowego OSP Rudka	1 187,28	1 150,00	96,86
<b>900</b>		<b>Gospodarka komunalna i ochrona środowiska</b>	<b>2 500,00</b>	<b>2 484,00</b>	<b>99,36</b>
	<b>90004</b>	<b>Utrzymanie zieleni w miastach i gminach</b>	<b>2 500,00</b>	<b>2 484,00</b>	<b>99,36</b>
		Koszenie nieużytków na terenie wsi Rudka	2 500,00	2 484,00	99,36
<b>921</b>		<b>Kultura i ochrona dziedzictwa narodowego</b>	<b>2 500,00</b>	<b>2 500,00</b>	<b>100,00</b>
	<b>92195</b>	<b>Pozostała działalność</b>	<b>2 500,00</b>	<b>2 500,00</b>	<b>100,00</b>
		Organizacja Pikniku Rodzinnego	2 500,00	2 500,00	100,00
<b>926</b>		<b>Kultura fizyczna</b>	<b>2 020,00</b>	<b>2 000,00</b>	<b>99,00</b>
	<b>92601</b>	<b>Obiekty sportowe</b>	<b>2 020,00</b>	<b>2 000,00</b>	<b>99,00</b>
		Remont ławek na stadionie sportowym (zakupi wymiana desek), zakup stołu do Domu Sportu	2 020,00	2 000,00	99,00
<b>Razem</b>			<b>28 207,28</b>	<b>28 134,00</b>	<b>99,74</b>
<b>Sieciechowice</b>					
<b>600</b>		<b>Transport i łączność</b>	<b>600,00</b>	<b>599,99</b>	<b>100,00</b>
	<b>60016</b>	<b>Drogi publiczne gminne</b>	<b>600,00</b>	<b>599,99</b>	<b>100,00</b>
		Zakup i montaż lustra drogowego	600,00	599,99	100,00
<b>854</b>		<b>Edukacyjna opieka wychowawcza</b>	<b>1 500,00</b>	<b>1 500,00</b>	<b>100,00</b>
	<b>85495</b>	<b>Pozostała działalność</b>	<b>1 500,00</b>	<b>1 500,00</b>	<b>100,00</b>
		Organizacja ferii zimowych	1 500,00	1 500,00	100,00
<b>900</b>		<b>Gospodarka komunalna i ochrona środowiska</b>	<b>2 600,00</b>	<b>2 595,37</b>	<b>99,82</b>
	<b>90004</b>	<b>Utrzymanie zieleni w miastach i gminach</b>	<b>2 600,00</b>	<b>2 595,37</b>	<b>99,82</b>
		Koszenie i utrzymanie zieleni	2 000,00	1 998,15	99,91
		Zakup paliwa, oleju i żyłki do kosiarek, drobne naprawy	600,00	597,22	99,54
<b>921</b>		<b>Kultura i ochrona dziedzictwa narodowego</b>	<b>7 336,33</b>	<b>7 320,33</b>	<b>99,78</b>
	<b>92195</b>	<b>Pozostała działalność</b>	<b>7 336,33</b>	<b>7 320,33</b>	<b>99,78</b>
		Organizacja pikniku letniego	1 700,00	1 700,00	100,00

		Remont placu zabaw	1 000,00	984,00	98,40
		Wykonanie wylewki betonowej (podłoga) w Sieciechowicach	4 636,33	4 636,33	100,00
<b>Razem</b>			<b>12 036,33</b>	<b>12 015,69</b>	<b>99,83</b>
<b>Wierzchosławice</b>					
<b>600</b>		<b>Transport i łączność</b>	<b>6 126,00</b>	<b>6 100,01</b>	<b>99,58</b>
	<b>60016</b>	<b>Drogi publiczne gminne</b>	<b>500,00</b>	<b>500,00</b>	<b>100,00</b>
		Zakup i montaż lustra drogowego	500,00	500,00	100,00
	<b>60095</b>	<b>Pozostała działalność</b>	<b>5 626,00</b>	<b>5 600,01</b>	<b>99,54</b>
		Wykonanie wiaty przystankowej przy drodze wojewódzkiej w m. Wierzchosławice Centrum	5 626,00	5 600,01	99,54
<b>750</b>		<b>Administracja publiczna</b>	<b>500,00</b>	<b>500,00</b>	<b>100,00</b>
	<b>75095</b>	<b>Pozostała działalność</b>	<b>500,00</b>	<b>500,00</b>	<b>100,00</b>
		Regeneracja namiotu sołeckiego	500,00	500,00	100,00
<b>754</b>		<b>Bezpieczeństwo publiczne i ochrona przeciwpożarowa</b>	<b>2 000,00</b>	<b>1 979,00</b>	<b>98,95</b>
	<b>75412</b>	<b>Ochotnicze straże pożarne</b>	<b>2 000,00</b>	<b>1 979,00</b>	<b>98,95</b>
		Zakup pily spalinowej dla OSP Wierzchosławice	2 000,00	1 979,00	98,95
<b>900</b>		<b>Gospodarka komunalna i ochrona środowiska</b>	<b>8 500,00</b>	<b>8 454,00</b>	<b>99,46</b>
	<b>90004</b>	<b>Utrzymanie zieleni w miastach i gminach</b>	<b>6 000,00</b>	<b>5 994,00</b>	<b>99,90</b>
		Utrzymanie gminnych terenów zielonych ogólnodostępnych	6 000,00	5 994,00	99,90
	<b>90095</b>	<b>Pozostała działalność</b>	<b>2 500,00</b>	<b>2 460,00</b>	<b>98,40</b>
		Odnowienie mapy turystycznej Gminy Wierzchosławice	2 500,00	2 460,00	98,40
<b>921</b>		<b>Kultura i ochrona dziedzictwa narodowego</b>	<b>7 500,00</b>	<b>7 499,83</b>	<b>100,00</b>
	<b>92120</b>	<b>Konserwacja zabytków i opieka nad zabytkami</b>	<b>1 000,00</b>	<b>1 000,00</b>	<b>100,00</b>
		Dofinansowanie projektu technicznego na renowację kapliczki na Woli	1 000,00	1 000,00	100,00
	<b>92195</b>	<b>Pozostała działalność</b>	<b>6 500,00</b>	<b>6 499,83</b>	<b>100,00</b>
		Instalacja monitoringu na placu zabaw koło młyna w Wierzchosławicach	5 500,00	5 499,84	100,00
		Zakup książek do  Gminnej Biblioteki Publicznej w Wierzchosławicach	1 000,00	999,99	100,00
<b>926</b>		<b>Kultura fizyczna</b>	<b>6 000,00</b>	<b>5 999,73</b>	<b>100,00</b>
	<b>92601</b>	<b>Obiekty sportowe</b>	<b>6 000,00</b>	<b>5 999,73</b>	<b>100,00</b>
		Wykonanie odwiertów studni głębinowych na boiskach ogólnodostępnych w Wierzchosławicach	6 000,00	5 999,73	100,00
<b>Razem</b>			<b>30 626,00</b>	<b>30 532,57</b>	<b>99,69</b>
<b>Ogółem</b>			<b>281 377,18</b>	<b>278 593,66</b>	<b>99,01</b>

## 5. GOSPODARKA MIESZKANIOWA I KOMUNALNA

### 5.1. GOSPODARKA MIESZKANIOWA

Na początku 2018r. zasób mieszkaniowy gminy obejmował następujące mieszkania:

1. w Mikołajowicach – w budynku nr 168 znajdują się 2 mieszkania, o powierzchni 47,97m<sup>2</sup> lokal nr 1 i 48,00m<sup>2</sup> lokal nr 2, łączna powierzchnia mieszkań w tym budynku to 95,97m<sup>2</sup>, o przeciętnej liczbie 4 izb,
2. w Bogumiłowicach - w budynku nr 275 znajduje się jedno mieszkanie, o powierzchni 48,00m<sup>2</sup>, o 4 izbach,
3. w Wierzchosławicach – w budynku nr 39 znajdują się 2 mieszkania, o powierzchni 45,00m<sup>2</sup> lokal nr 1 i 57,00m<sup>2</sup> lokal nr 2, łączna powierzchnia mieszkań w tym budynku to 102,00m<sup>2</sup>, o przeciętnej liczbie 3,5 izb,
4. w Komorowie – w budynku nr 111 znajdują się 2 mieszkania, o powierzchni 79,36m<sup>2</sup> lokal nr 1 i 44,02m<sup>2</sup> lokal nr 2, łączna powierzchnia mieszkań w tym budynku to 123,38m<sup>2</sup>, o przeciętnej liczbie 4 izb,

Łącznie w zasobie gminy znajdowało się, na dzień 1 stycznia 2018r. 7 mieszkań, na dzień 31 grudnia 2018 r. liczba ta nie uległa zmianie.

Przeciętna powierzchnia użytkowa mieszkania wynosiła 321,35m<sup>2</sup>, a ogółem, w przeliczeniu na jednego mieszkańca gminy niespełna 0,03m<sup>2</sup>.

W 2018 r. oddano do użytkowania 0 mieszkań, znajdujących się w zasobie gminy. Zasady przyznawania mieszkań - nie przyznano. Niewykorzystanych było dwa mieszkania. Przyczyną niewykorzystania tych mieszkań było to, że należy przeprowadzić w nich gruntowny remont z częściową przebudową, na które nie przeznaczono środków finansowych.

W 2018 r. dokonano sprzedaży 0 mieszkań, znajdujących się wówczas w zasobie gminy, na łączną kwotę 0,00 zł. W 2018 r. nie wszczęto postępowań eksmisyjnych, dotyczących opuszczenia lokali mieszkalnych, będących w zasobach gminy. W tymże roku nie prowadzono postępowań w tym zakresie.

Na dzień 1 stycznia 2018 r. zaległości w opłatach za mieszkania będące w zasobie gminy wynosiły łącznie 240,00 zł, a płatności dotyczyły 1 mieszkania.

Na dzień 1 stycznia 2018 r. zaległości w opłatach za mieszkanie niebędące w zasobie gminy wynosiły łącznie 43 361,97zł, a płatności dotyczyły 1 mieszkania. Na dzień 31 grudnia 2018 r. dane te przedstawiały się następująco: 47 649,86zł za powyższe mieszkanie. Mieszkanie jest własnością Polskich Kolei Państwowych i znajduje się w budynku stacji kolejowej w Bogumiłowicach. Gmina Wierzchosławice ponosi koszty najmu na podstawie wyroku SN nr V CSK 31/08, w związku z brakiem mieszkania socjalnego.

## 5.2. MIENIE KOMUNALNE

Składnikami mienia komunalnego są grunty zabudowane, niezabudowane i drogi. W skład gruntów zabudowanych wchodzi: budynki użyteczności publicznej typu: domy kultury, biblioteki, placówki oświatowo – wychowawcze typu: gimnazjum, szkoły podstawowe, przedszkole; ośrodek zdrowia, remizy OSP, budynki administracyjne, mieszkalne, budynki użytkowe typu: magazyny, stacja uzdatniania wody, przepompownie, budynki gospodarcze, szatnie sportowe itp.

Mieniem komunalnym zarządza się w różnych formach: część oddana jest w nieodpłatne użytkowanie (użyczenie) jednostkom organizacyjnym Gminy: Placówkom Szkolnym, Gminnej, Bibliotece Publicznej, Gminnemu Centrum Kultury, Gminnemu Ośrodkowi Pomocy Społecznej. Część mienia jest w użytkowaniu wieczystym osób fizycznych, część została wydzierżawiona, oddana w najem osobom fizycznym i prawnym takim jak: „Energia Wierzchosławice”  
Spółka

z o. o., „Wodociągi Wierzchosławickie Spółka z o. o., Krakowski Bank Spółdzielczy, Studio Fryzur Damsko – Męskie EKSPRESJA, Salon kosmetyki KARO BEAUTY, RWD PROSPECT Spółka z o. o, itd. Część pozostaje w bezpośrednim zarządzie Gminy.

Podobnie jak w latach wcześniejszych tak i w roku 2018 Gmina zbywała i nabywała mienie na ogólnych zasadach określonych w przepisach ustawy o gospodarce nieruchomościami oraz uchwałach Rady Gminy Wierzchosławice.

*Zmniejszenie zasobu:*

a) w wyniku sprzedaży w 2018 r.:

- 1) nr **1249/11** o pow. **0,0475** ha położoną w Wierzchosławicach na rzecz osoby fizycznej,
- 2) nr **582/39** o pow. **0,04** ha położoną w Wierzchosławicach na rzecz osoby fizycznej,
- 3) Nr **122/81** o pow. **0,0151** ha położoną w **Wierzchosławicach** na rzecz osoby fizycznej,
- 4) Nr **528/2** o pow. **0,0190** ha położoną w **Rudce** na rzecz osoby fizycznej,
- 5) Nr **591/2** o pow. **0,01** ha położoną w **Łętowicach** na poprawienie warunków zagospodarowania nieruchomości sąsiedniej nr 591/1.

b) W wyniku zasiedzenia:

- 1) przez osobę prywatną działka nr **114/2** o pow. 0,04 ha, będąca do tej pory własnością Gminy Wierzchosławice, położona w **Sieciechowicach**, nie stanowi już mienia zasobu Gminy Wierzchosławice,
- 2) przez osobę prywatną działka nr **62/2** o pow. 0,05 ha, będąca do tej pory własnością Gminy Wierzchosławice, położona w **Sieciechowicach**, nie stanowi już mienia zasobu Gminy Wierzchosławice

*Zwiększenie zasobu:*

- 1) przyjęcie darowizny działek nr **1386/6** o pow. 0,0114 oraz **1386/7** o pow. 0,0133 położonych w Wierzchosławicach od Parafii Rzymskokatolickiej pod wezwaniem Matki Bożej Pocieszenia w Wierzchosławicach,
- 2) w wyniku wykonania synchronizacji prostującej do działki nr 1715, będącej własnością Gminy Wierzchosławice w procesie zasiedzenia części tej nieruchomości, został wykonany podział działki 1715 na nowe numery t.j. 3201 i 3202 oraz dowiedziono, że działka nr 3203 została błędnie wpisana, jako własność Gminy Wierzchosławice. W wyniku przeprowadzonych operacji w zasobie mienia Gminy Wierzchosławice została działka nr 3201,

- 3) skomunalizowanie nieruchomości nr **317** o pow. 0,02 ha, nr **378** o pow. 0,01 ha oraz **1280/5** o pow. 0,05 ha, położone w **Łętowicach**.

W 2018 r. Gmina Wierzchosławice wdzierzała niezabudowaną część nieruchomości nr 1662 od przedsiębiorstwa „Wodociągi Wierzchosławickie” Sp. z o.o. na okres 1 roku od 01.01.2018r. do 31.12.2018r. z możliwością przedłużenia. Czynn miesięczny w wynosi 1.347,58zł netto + VAT. Nieruchomość jest wykorzystana, jako Punkt Selektywnej Zbiórki Odpadów Komunalnych (PSZOK).

#### **Tabela nr 11. SZCZEGÓŁOWE ZESTAWIENIE OBIEKTÓW KOMUNALNYCH**



Rodzaj budynku, położenie	Powierzchnia Użytkowa w ( m <sup>2</sup> )	Tytuł prawny	Wartość w złotych
<b>ADMINISTRACJA:</b>			<b>2.079.257,11</b>
Budynek Administracyjny UG Wierzchosławice	Dz. Nr 2090/3 Pow. użyt. 2640m <sup>2</sup>	Własność Gminy	1.301.634,16
Budynek Wielofunkcyjny Zajazd Wierzchosławice	Dz. Nr 1644 <b>Poz. 1</b> Pow. użyt. 284,80m <sup>2</sup> <b>Poz. 2</b> Pow. użyt. 392,80m <sup>2</sup>	<b>Poz. 1</b> Własność Gminy <b>Poz. 2</b> Własność Miasta Tarnowa w posiadaniu Gminy Wierzchosławice	777.622,95
<b>ADMINISTRACJA:</b>			<b>2.079.257,11</b>
Budynek Administracyjny UG Wierzchosławice	Dz. Nr 2090/3 Pow. użyt. 2640m <sup>2</sup>	Własność Gminy	1.301.634,16
Budynek Wielofunkcyjny Zajazd Wierzchosławice	Dz. Nr 1644 <b>Poz. 1</b> Pow. użyt. 284,80m <sup>2</sup> <b>Poz. 2</b> Pow. użyt. 392,80m <sup>2</sup>	<b>Poz. 1</b> Własność Gminy <b>Poz. 2</b> Własność Miasta Tarnowa w posiadaniu Gminy Wierzchosławice	777.622,95
<b>GOSPODARKA KOMUNALNA:</b>			<b>4.859.632,97</b>
Wodociągi Wierzchosławickie Sp. z o.o. - parter – dzierżawa - I piętro 2 mieszkania Wierzchosławice - najem	Dz. Nr 2091/2 Pow. użyt.255,50m <sup>2</sup>	Własność Gminy	313.840,66
Wodociągi Wierzchosławickie Sp. z o.o. stacja uzdatniania wody	Dz. Nr 220/5, 220/7 Pow. użyt.58,0m <sup>2</sup> ; 52,0m <sup>2</sup>	Własność Gminy	4.545.792,31
<b>OCHRONA ZDROWIA TUCHÓW – UŻYCZENIE:</b>			<b>4.781.083,16</b>
Były Ośrodek Zdrowia Parter – Punkt Lekarski - dzierżawca Centrum Zdrowia Tuchów I piętro – 2 mieszkania Komorów ( w dyspozycji gminy)	Dz. Nr 127/2 Pow. użyt. 137,20m <sup>2</sup>	Własność Gminy	203.880,00
Gminne Centrum Zdrowia Wierzchosławice – dzierżawca Centrum Zdrowia Tuchów	Dz. Nr 2091/1 i 2090/6 Pow. użyt. 1.709,2m <sup>2</sup>	Własność Gminy	4.577.203,16
<b>OBIEKTY SPORTOWE:</b>			<b>1.607.466,93</b>
Szatnia - Wierzchosławice	Dz. Nr 1007/1 Pow. użytk.132,2m <sup>2</sup>	Własność Gminy	148.797,13
Szatnia – Gosławice	Dz. Nr 181/2 Pow. użyt.211,15m <sup>2</sup>	Umowa użyczenia na rzecz Gminy	463.451,47
Dom Sportu – Bobrowniki Małe	Dz. Nr 471 Pow. użyt.714,6m <sup>2</sup>	Władanie	70.118,28

Szatnia – LKS Rudka	Dz. Nr 456/1 Pow. użyt.165,8m <sup>2</sup>	Własność Gminy	162.082,80
Szatnia – Mikołajowice Trybuna na boisku	Dz. Nr 508 Pow. użyt.389,0m <sup>2</sup>	Własność Gminy	176.534,00 15.000,00
Budynek – LKS „Rybitwa” Ostrów	Część Dz. Nr 288/10 Pow. użyt.124,40m <sup>2</sup>	Własność Gminy	22.000,00
Szatnia LKS Łętowice	Dz. Nr 580/1 Pow. użyt. 121,67m <sup>2</sup>	Własność Gminy	404.273,01
Hala Sportowa z zapleczem w Mikołajowicach	Dz. Nr 508 Pow. użyt. 389,0 m <sup>2</sup>	Własność Gminy	145.210,24
<b>OŚRODKI KULTURY- Dziedzictwo Narodowe</b>			<b>11 237 810,26</b>
Scena plenerowa Wierzchosławice	Dz. Nr 1317 Pow. użyt.624,90m <sup>2</sup>	Własność Gminy	64.184,35
Dom Ludowy im. W. Witosa w Wierzchosławicach	Dz. Nr 1317 Pow. użyt. 624,90m <sup>2</sup>	Własność Gminy	1 487 181,47
Budynek Centrum Kultury Wsi Polskiej w Wierzchosławicach	Dz. Nr 2093 Pow. użyt. 3150,52m <sup>2</sup>	Własność Gminy	9 354 130,40
Figurka Św. Floriana - Łętowice	Dz. Nr 1389 Pow. 25 m <sup>2</sup>	Własność Gminy	7.000,00
Kaplica w Bogumiłowicach pw. Św. Jana Nepomucena	Dz. Nr 489 Pow. użyt. 40,7m <sup>2</sup>	Własność Gminy	169.902,09
Kapliczka w Mikołajowicach pw. Matki Bożej	Dz. Nr 778/3 Pow. 30m <sup>2</sup>	Własność Gminy	24.959,40
Figurka w Łętowicach pw. Pana Jezusa	Dz. Nr 1350/2 Pow. 9m <sup>2</sup>	Własność Gminy	2.500,00
Świetlica Kępa Bogumiłowicka	Dz. Nr 64 Pow. użyt. 39,99m <sup>2</sup>	Umowa użyczenia na rzecz Gminy	127.952,55
<b>DOMY LUDOWE:</b>			<b>994 453,65</b>
Dom Ludowy – Komorów	Dz. Nr 128/2 Pow. użyt.310,16m <sup>2</sup>	Własność Gminy	150 969,98
Dom Ludowy – Łętowice	Dz. Nr 574/3 Pow. użyt.331,70m <sup>2</sup>	Własność Gminy	69.954,68
Budynek dwufunkcyjny: Dom Ludowy + OSP Bogumiłowice	Dz. Nr 552/3 Pow. użyt.322,76m <sup>2</sup>	Własność Gminy	550 495,82
Budynek dwufunkcyjny: Dom Ludowy + Świetlica wiejska – Ostrów	Dz. Nr 193/3, 194 Pow. użyt.46,99m <sup>2</sup>	Własność Gminy	102.040,42
Dom Ludowy – Bobrowniki Małe	Dz. Nr 471 Pow. użyt.714,60m <sup>2</sup>	Władanie	115.492,75
Altana – Rudka	Dz. Nr 330/21	Własność Gminy	5.500,00
<b>BUDYNKI OSP:</b>			<b>697 216,97</b>
OSP Komorów	Dz. Nr 110 Pow. użyt.134,32m <sup>2</sup>	Umowa użyczenia na rzecz Gminy	89.255,71
Dom Ludowy i OSP Łętowice	Dz. Nr 574/3 Pow. użyt.651,66m <sup>2</sup>	Własność Gminy	32.151,30

Budynek dwufunkcyjny: OSP + Dom Ludowy Mikołajowice	Dz. Nr 537/1 Pow. użyt.496,70m <sup>2</sup>	Własność Gminy	111.449,21
OSP Rudka	Dz. Nr 338 Pow. użyt.375,03m <sup>2</sup>	Własność Gminy	96 634,68
OSP Wierzchosławice	Dz. Nr 1655 Pow. użyt.434,04m <sup>2</sup>	Umowa użyczenia na rzecz Gminy	224.283,16
Garaż blaszany OSP Wierzchosławice	Dz. Nr 1655	Umowa użyczenia na rzecz Gminy	11.700,00
OSP Gosławice	Dz. Nr 261/1; 261/3 Pow. użyt.161,49m <sup>2</sup>	Umowa użyczenia na rzecz Gminy	131.742,91
<b>INNE BUDYNKI:</b>			<b>340.017,00</b>
Punkt skupu żywca - Wierzchosławice	Dz. Nr 1661 Pow. użyt.98,00m <sup>2</sup>	Własność Gminy	6.700,00
Budynek mieszkalny Gosławice nr 9	Dz. Nr 89/2 Pow. użyt.76,50m <sup>2</sup>	Własność Gminy	276.818,00
Wiaty przystankowe		Własność Gminy	15.299,00
Sklep w Komorowie	Dz. Nr 126/10 Pow. użyt. 191,53 m <sup>2</sup>	Własność Gminy	41 200,00
<b>BUDYNKI OŚWIATOWE (Szkoły Podstawowe, Gimnazjum, Sala Korekcyjna, Basen)</b>			<b>11.518.682,93</b>
Budynek Szkoły Podstawowej Mikołajowice	Dz. Nr 321 Pow.użyt. 1399,16m <sup>2</sup>	Własność Gminy	1.154.230,79
Budynek Szkoły Podstawowej Łętowice	Dz. Nr 1390/1 Pow. użyt. 1508,0m <sup>2</sup>	Własność Gminy	1.472.842,86
Budynek Szkoły Podstawowej Rudka	Dz. Nr 400/2; 400/3 Pow. użyt. 1390,7m <sup>2</sup>	Własność Gminy	1.543.243,52
Budynek Szkoły Podstawowej Ostrów	Dz. Nr 193/1,193/2 Pow. użyt. 585,0m <sup>2</sup>	Własność Gminy	151.108,00
Budynek Szkoły Podstawowej – Filia Bogumiłowice	Dz. Nr 482/2; 483 Pow.użyt. 1130,10m <sup>2</sup>	Własność Gminy	1.290.385,76
Budynek Szkoły Podstawowej w Wierzchosławicach nr 713	Dz. Nr 1386/1 Pow.użyt. 1358,07m <sup>2</sup>	Własność Gminy	2.131.042,00
Budynek Szkoły Podstawowej w Wierzchosławicach nr 97	Dz. Nr 1323/1; 1326/4; 1325/1 Pow.użyt. 2478,20m <sup>2</sup>	Własność Gminy	2.366.442,95
Basen Rehabilitacyjny przy SP w Wierzchosławicach	Dz. Nr 1323/1 Pow. użyt. 351,31m <sup>2</sup>	Własność Gminy	1.409.387,05

**Tabela nr 12. PLACE ZABAW, PARKI I INNE**

Lp.	Położenie	Nr działki	Tytuł prawny	Wartość ( zł)
1.	Park Rekreacyjno – Wypoczynkowy Bogumiłowice	484; 483; 637/5; 482/3	Własność Gminy	995.588,36
	Plac zabaw Bogumiłowice	482/1		14.179,01
2.	Plac zabaw Bobrowniki Małe	524/2	Spółka pastwiskowa	83.959,22
3.	Plac zabaw Sieciechowice	110/5; 110/6	Umowa użyczenia na rzecz Gminy	99.903,16
4.	Plac zabaw Rudka	330/21	Własność Gminy	156.472,85
5.	Plac zabaw Ostrów	193/1	Własność Gminy	67.614,23
6.	Plac zabaw Wierzchosławice	1318/2	Własność Gminy	158.806,10
7.	Plac zabaw Gosławice	181/2	Umowa użyczenia na rzecz Gminy	77.617,00
8.	Plac zabaw Mikołajowice	537/1	Własność Gminy	80.876,34
9.	Plac zabaw Kępa Bogumiłowicka	64	Umowa użyczenia na rzecz Gminy	78.117,48
10.	Plac zabaw Komorów	128/2	Własność Gminy	127.413,01
11.	Park Rekreacyjno – Wypoczynkowy, plac zabaw Łętowice	624/1; 624/2	Własność Gminy	587.777,75
12.	Obiekt Wielofunkcyjny -Lodowisko – Wierzchosławice	1392/1; 1403/2; 1422/1	Własność Gminy	1.335.137,60
13.	Plac zabaw w międzywalu rzeki Dunajec – Ostrów	285/10	Własność Gminy	22.564,00
14.	Plac zabaw – Wierzchosławice Dwudniaki	579	Własność Gminy	35.407,00
15.	Plac zabaw – Kępa Bogumiłowicka	86	Własność Gminy	15.664,00
16.	Pac zabaw Bobrowniki Małe - Dobczyce	196/1	Własność Gminy	52.676,72
17.	Boisko sportowe Wierzchosławice	1007/2 i 1007/4	Własność Gminy	65.603,60
18.	Boisko asfaltowe do piłki siatkowej i nożnej Kępa Bogumiłowicka	64	Umowa użyczenia na rzecz Gminy	21.499,99
19.	Boisko Wielofunkcyjne Sieciechowice	110/5	Umowa użyczenia na rzecz Gminy	88.300,00
20.	Zbiornik wodny w Rudce		Własność Gminy	64 570,00
21.	Ławka Niepodległości		Własność Gminy	39 700,00
<b>RAZEM</b>				<b>4 269 447,42</b>

## Zarządzanie mieniem komunalnym – sprawy niezakończone wg stanu na 31 grudnia 2018 r:

1. Roczne i pięcioletnie kontrole obiektów budowlanych:
  - 1) Brak protokołów z kontroli pięcioletniej dla następujących obiektów – budynek administracyjny Urzędu Gminy, dom Gosławice 9, Dom Ludowy w Wierzchosławicach i scena plenerowa – w trakcie remontu, Kaplica w Bogumiłowicach, Świetlica w Ostrowie, Figurka Matki Bożej w Mikołajowicach.
  - 2) Brak protokołów z kontroli rocznej dla następujących obiektów – budynek administracyjny Urzędu Gminy, szatnia LKS w Bogumiłowicach, szatnia LKS Gosławice, szatnia LKS Łętowice, szatnia LKS Mikołajowice, szatnia LKS w Ostrowie dwa budynki, szatnia LKS w Rudce, szatnia LKS w Wierzchosławicach, Remiza w Gosławicach, Remiza w Komorowie, Remiza w Rudce, Remiza w Wierzchosławicach, Remiza z DL w Łętowicach, Remiza z DL w Mikołajowicach, Remiza z DL w Bogumiłowicach, szatnia LKS z DL w Bobrownikach Małych, DL w Komorowie, DL w Wierzchosławicach i scena plenerowa – w trakcie remontu, Świetlica w Kępie Bogumiłowickiej, Kaplica w Bogumiłowicach, Świetlica w Ostrowie.
  - 3) Brak protokołów kontroli instalacji gazowych dla następujących obiektów - budynek administracyjny Urzędu Gminy, dom Gosławice 9, szatnia LKS Gosławice, szatnia LKS Mikołajowice, Remiza w Gosławicach, Remiza w Komorowie, Remiza w Rudce, Remiza w Wierzchosławicach, Remiza z DL w Łętowicach, Remiza z DL w Mikołajowicach, Remiza z DL w Bogumiłowicach, szatnia LKS z DL w Bobrownikach Małych, DL w Komorowie, DL w Wierzchosławicach.
  - 4) Brak protokołów kontroli instalacji elektrycznych dla następujących obiektów - budynek administracyjny Urzędu Gminy, dom Gosławice 9, szatnia LKS w Bogumiłowicach, szatnia LKS Gosławice, szatnia LKS Mikołajowice, szatnia LKS w Ostrowie dwa budynki, szatnia LKS w Rudce, szatnia LKS w Wierzchosławicach, Remiza w Gosławicach, Remiza w Komorowie, Remiza w Rudce, Remiza w Wierzchosławicach, Remiza z DL w Łętowicach, Remiza z DL w Mikołajowicach, Remiza z DL w Bogumiłowicach, szatnia LKS z DL w Bobrownikach Małych, DL w Komorowie, DL w Wierzchosławicach i scena plenerowa – w trakcie remontu, Kaplica w Bogumiłowicach, Świetlica w Ostrowie, figurka Matki Bożej w Mikołajowicach, oświetlenie i fontanna w Łętowicach.
  - 5) Brak protokołów kontroli przewodów kominowych dla następujących obiektów – budynek administracyjny Urzędu Gminy, dom Gosławice 9, szatnia LKS w Bogumiłowicach, szatnia LKS Gosławice, szatnia LKS Łętowice, szatnia LKS Mikołajowice, szatnia LKS w Ostrowie dwa budynki, szatnia LKS w Rudce, szatnia LKS w Wierzchosławicach, Remiza w Gosławicach, Remiza w Komorowie, Remiza w Rudce, Remiza w Wierzchosławicach, Remiza z DL w Łętowicach, Remiza z DL w Mikołajowicach, Remiza z DL w Bogumiłowicach, szatnia LKS z DL w Bobrownikach Małych, DL w Komorowie, DL w Wierzchosławicach i scena plenerowa – w trakcie remontu, Świetlica w Kępie Bogumiłowickiej, Kaplica w Bogumiłowicach, Świetlica w Ostrowie.
2. Brak ksiąg obiektów a szczególnie budynku Urzędu Gminy.
3. Przeglądy roczne placów zabaw – niezrealizowane zalecenia pokontrolne z poprzednich przeglądów.

4. Brak przeglądów rocznych i pięcioletnich oświetlenia ulicznego.
5. Rozpoczęte zadania inwestycyjne i poniesione duże nakłady bez efektu inwestycyjnego, np. ENERGIA CIEPLNA GEOTERMIA – 164.090,00 ZŁ, ELEKTROWNIA KOLEKTORY SŁONECZNE – 66.881,04 ZŁ.
6. Inwestycje niezakończone lub konieczne do wykonania:
  - 1) Inwestycja pn. „Budowa połączenia węzła autostrady A4 w Wierzchosławicach z DW 975 wraz z budową obwodnicy Łętowic” – rozpoczęcie procesu od 2007r. ponownie powierzona na stanowisko końcem 2012r. Obecnie w fazie przed aktualizacją rozwiązań koncepcyjnych, wprowadzeniem nowego wariantu i postępowania środowiskowego oraz brak stosownych map i postępowania odszkodowawczego. Aktualne zezwolenia dla części obwodnicy Łętowic i ronda. Pod względem stanu proceduralnego – stan zerowy początek inwestycji.
  - 2) Niezakończony postępowanie odszkodowawcze dla działki nr 1986 w Łętowicach zajętej pod budowę ronda dla obwodnicy Łętowic.
  - 3) Inwestycja pn. „Budowa połączenia autostrady A4 ze Strefą Aktywności Gospodarczej w Tarnowie” – powierzone na stanowisko zadania współpracy w 2014r. Inwestor Zarząd Dróg Wojewódzkich w Krakowie.
  - 4) Rewitalizacja zabytkowego Domu Ludowego w Wierzchosławicach – częściowe wykonanie i kontynuacja inwestycji.
  - 5) Rozbudowa Domu Ludowego w Bogumiłowicach – częściowe wykonanie i kontynuacja inwestycji.
  - 6) Rozbudowa Świetlicy o szatnię sportową w Kępie Bogumiłowickiej – projekt budowlany w trakcie procedowania pozwolenia na budowę.
  - 7) Budowa odwodnienia drogi gminnej na Os. Dębowski – projekt budowlany bez pozwoleń.
  - 8) Przebudowa rowu przy drodze gminnej i kanału deszczowego w Wierzchosławicach – Wola – koniec ważności pozwolenia 6 czerwca 2020r.
  - 9) Przebudowa Świetlicy w Ostrowie na świetlicę szkolną – projekt budowlany bez procedowania pozwolenia na budowę.
  - 10) Brak zatwierdzenia przez Wojewódzkiego Inspektora Sanitarnego w Krakowie obiektów i urządzeń Stacji Uzdatniania Wody w Wierzchosławicach po rozbudowie obiektu.
  - 11) Brak rozliczenia nakładów Stowarzyszenia Horyzont na system ogrzewania w Domu Ludowym w Bogumiłowicach względem kosztów czynszu za zajem obiektu przez Stowarzyszenie Horyzont.
  - 12) Rozbudowa Remizy OSP w Wierzchosławicach – wydana decyzja o warunkach zabudowy z 2015r.
  - 13) Dokumentacja projektowa monitoringu przy Domu Ludowego i Budynku Wielofunkcyjnego w Wierzchosławicach.
  - 14) Projekt inst. hydrantowej w SP w Wierzchosławicach.
  - 15) Brak aktualizacji instr. p.poż DL Bogumiłowice.
  - 16) Projekt syst. oddymiania UG w Wierzchosławicach.
  - 17) Geotermia – wykonany odwiert badawczy.
  - 18) Zespół zbiorników wodnych Gmin w ramach MRPO.
  - 19) Modernizacja rowu melioracyjnego w Ostrowie.
  - 20) Szatnia LKS w Ostrowie.
  - 21) Roboty w Remizie OSP Rudka.

- 22) Zintegrowana infrastruktura dla transportu kolejowego w Bogumiłowicach – środki niekwalifikowane.
- 23) Modernizacja przyszkolnego boiska w Rudce.
- 24) Remont dachu na budynku SP w Łętowicach.
- 25) Remont dachu na budynku SP w Rudce.

## 6. SPRAWY OBYWATELSKIE

W 2018 r. przeprowadzono konsultacje społeczne dotyczące:

10. **współpracy Gminy Wierzchosławice z organizacjami pozarządowymi i innymi podmiotami prowadzącymi działalność pożytku publicznego w roku 2019.** Konsultacje projektu uchwały trwały od 25 października 2018r. do dnia 8 listopada 2018r. W wyznaczonym terminie wpłynął jeden wniosek od Stowarzyszenia Klub Seniora Przyszań.
11. **Projektów uchwały Rady Gminy Wierzchosławice w sprawie Statutów Sołectw na terenie Gminy Wierzchosławice.** Konsultacje trwały od 14 grudnia 2018r. do dnia 15 stycznia 2019 r. Konsultacji zostały poddane 2 projekty uchwały ( Projekt nr 1 i Projekt nr 2) . Różnica pomiędzy konsultowanymi projektami dotyczyła zapisów w Rozdziale 6 – Wybory Sołtysa oraz członków Rady Sołeckiej.  
Wzięło w nich udział w poszczególnych sołectwach:
  - 1/ Bobrowniki – 17 osób,
  - 2/ Gosławice - 24 osoby,
  - 3/ Kępa Bogumiłowicka – 10 osób,
  - 4/ Komorów – 33 osoby,
  - 5/ Łętowice – 33 osoby,
  - 6/ Mikołajowice – 16 osób,
  - 7/ Ostrów – 11 osób,
  - 8/ Rudka – 39 osób,
  - 9/ Sieciechowice – 15 osób,
  - 10/ Wierzchosławice – 56 osób,
  - 11/ Bogumiłowice – 65 osób

W wyniku przeprowadzonych konsultacji zostały zebrane opinie podczas spotkań z mieszkańcami. Spotkania odbyły się w dniach 7 – 11 stycznia 2019r.:

### **BOBROWNIKI MAŁE**

1. Zebranie Wiejskie zaopiniowało pozytywnie **Projekt nr 2.**
2. Nie określono ilu dokładnie członków Rady Sołeckiej, ale też nie było uwag do obecnej liczby (pozostaje ta sama liczba 5).
3. W przypadku zgłoszonego 1 kandydata na Sołtysa - wybór przez **Zebranie Wiejskie.**
4. **Dodatkowe uwagi:**
  - kwestie meldunkowe (kto może głosować na sołtysa, radę sołecką w danym sołectwie?);
  - zapytano o łączenie roli Sołtysa i Radnego – wniosek o rozważenie możliwości **rozdzielności** tych funkcji;

### **BOGUMIŁOWICE**

1. Zebranie Wiejskie zaopiniowało pozytywnie **Projekt nr 2.**
2. Zebranie Wiejskie opowiedziało się za **3 członkami** Rady Sołeckiej
3. W przypadku zgłoszonego 1 kandydata na Sołtysa – **głosowanie powszechne przez całą niedzielę**

### **GOSŁAWICE**

1. Zebranie Wiejskie zaopiniowało pozytywnie **Projekt nr 2.**
2. Zebranie Wiejskie opowiedziało się za **4 członkami** Rady Sołeckiej.
3. W przypadku zgłoszonego 1 kandydata na Sołtysa – głosowanie na **Zebraniu Wiejskim**



## **KĘPA BOGUMIŁOWICKA**

1. Zebranie Wiejskie zaopiniowało pozytywnie **Projekt nr 1**.
2. Zebranie Wiejskie opowiedziało się za **3 członkami** Rady Sołeckiej.

## **KOMORÓW**

1. Zebranie Wiejskie zaopiniowało pozytywnie **Projekt nr 2**.
2. Zebranie Wiejskie opowiedziało się za **4 członkami** Rady Sołeckiej.
3. W przypadku zgłoszonego 1 kandydata na Sołtysa – **głosowanie powszechne przez całą niedzielę**

## **ŁĘTOWICE**

1. Zebranie Wiejskie zaopiniowało pozytywnie **Projekt nr 2**.
2. Zebranie Wiejskie opowiedziało się za liczbą członków Rady Sołeckiej – **tak jak obecnie (4)**
3. Jeżeli jest 1 kandydat – wybory powszechne na **Zebraniu Wiejskim** lub przez **całą niedzielę**

## **MIKOŁAJOWICE**

1. Zebranie Wiejskie zaopiniowało pozytywnie **Projekt nr 2**.
2. Zebranie Wiejskie opowiedziało się za liczbą członków Rady Sołeckiej – **tak jak obecnie (5)**
3. W przypadku zgłoszonego 1 kandydata na Sołtysa – **głosowanie powszechne przez całą niedzielę**

## **OSTRÓW**

1. Zebranie Wiejskie zaopiniowało pozytywnie **Projekt nr 2**.
2. Zebranie Wiejskie opowiedziało się za **3 członkami** Rady Sołeckiej.
3. W przypadku zgłoszonego 1 kandydata na Sołtysa – głosowanie na **Zebraniu Wiejskim**
4. **Dodatkowe uwagi:**
  - Wniosek: Zebrania Wiejskie powinny odbywać się przynajmniej **dwa razy w roku**.

## **RUDKA**

1. Zebranie Wiejskie zaopiniowało pozytywnie **Projekt nr 2**.
2. Zebranie Wiejskie opowiedziało się za **3 członkami** Rady Sołeckiej.
3. W przypadku zgłoszonego 1 kandydata na Sołtysa – głosowanie na **Zebraniu Wiejskim**

## **SIECIECHOWICE**

1. Zebranie Wiejskie zaopiniowało pozytywnie **Projekt nr 2**.
2. Zebranie Wiejskie opowiedziało się za **2 członkami** Rady Sołeckiej.
3. W przypadku zgłoszonego 1 kandydata na Sołtysa – **głosowanie powszechne przez całą niedzielę**

## **WIERZCHOSŁAWICE**

1. Zebranie Wiejskie zaopiniowało pozytywnie **Projekt nr 2**.
2. Zebranie Wiejskie opowiedziało się za **5 członkami** Rady Sołeckiej.
3. W przypadku zgłoszonego 1 kandydata na Sołtysa – **głosowanie powszechne przez całą niedzielę**
4. **Dodatkowe uwagi:**
  - wniosek, aby każdy przysiółek miał swojego kandydata w Radzie Sołeckiej

- czy jest możliwość odwołania osoby z Rady Sołeckiej, gdy nie bierze aktywnego udziału w życiu sołectwa.

Konsultacje przeprowadzane są zgodnie z obowiązującą w gminie uchwałą nr IV/22/2015 Rady Gminy Wierzchosławice z dnia 30 stycznia 2015r. w sprawie określenia zasad i trybu przeprowadzenia konsultacji społecznych z mieszkańcami Gminy Wierzchosławice. Najczęściej wybieraną formą konsultacji, uregulowaną w uchwale, były zebrania mieszkańców.

W 2018r. do Urzędu wpłynęło 70 wniosków o udostępnienie informacji publicznej. Dotyczyły one spraw związanych m.in. z opieką nad bezdomnymi zwierzętami, w zakresie gospodarowania odpadami komunalnymi, przepisów antyśmogowych, efektywności energetycznej, usuwania i unieszkodliwiania azbestu, w zakresie aglomeracji wodnej i przydomowych oczyszczalni ścieków, rozliczeń podatku VAT, wniosków o zezwolenie na utrzymanie psów ras uznanych za agresywne.

We wszystkich wnioskach o udostępnienie informacji publicznej, które wpłynęły do Urzędu została udzielona odpowiedź. W żadnym przypadku nie została wydana decyzja o odmowie udostępnienia informacji publicznej.

W sprawozdawanym roku wpłynęły 4 petycje. Uwzględniono wszystkie 4 wnioski. Przedmiotem petycji, które uwzględniono, były sprawy związane z efektywnością energetyczną, programu „wzorowa łazienka” oraz elektroniczna zamówień publicznych.

**W 2018 r. odbyło się 11 zebrań wiejskich dotyczących funduszu sołeckiego.**

**Na poszczególnych zebraniach wiejskich obecność kształtowała się następująco:**

- 1/ na zebraniu w sołectwie Bobrowniki, które odbyło się w dniu 16 września 2018r. obecnych było 17 osób;
- 2/ na zebraniu w sołectwie Bogumiłowice, które odbyło się w dniu 1 sierpnia 2018r. obecnych było 27 osób;
- 3/ na zebraniu w sołectwie Gosławice, które odbyło się w dniu 5 sierpnia 2018r. obecnych było 20 osób;
- 4/ na zebraniu w sołectwie Kępa Bogumiłowicka, które odbyło się w dniu 28 sierpnia 2018r. obecnych było 27 osób;
- 5/ na zebraniu w sołectwie Komorów, które odbyło się w dniu 19 sierpnia 2018r. obecnych było 26 osób;
- 6/ na zebraniu w sołectwie Łętowice, które odbyło się w dniu 20 sierpnia 2018r. obecnych było 37 osób;
- 7/ na zebraniu w sołectwie Mikołajowice, które odbyło się 20 sierpnia 2018r. obecne było 23 osoby;
- 8/ na zebraniu w sołectwie Ostrów, które odbyło się 23 września 2018r. obecne były 22 osoby;
- 9/ na zebraniu w sołectwie Rudka, które odbyło się 18 sierpnia 2018r. obecnych było 25 osób;
- 10/ na zebraniu w sołectwie Sieciechowice, które odbyło się 25 września 2018r. Brak danych o ilości osób obecnych.
- 11/ na zebraniu w sołectwie Wierzchosławice, które odbyło się 5 sierpnia 2018r. obecne były 54 osoby.

## 7. ORGANIZACJE POZARZĄDOWE

Rada Gminy uchwałą Nr XLI/246/2017 z dnia 30 listopada 2017 r, ustaliła na 2018r. priorytetowe zadania publiczne oraz wysokość środków przeznaczonych na realizację Roczego Programu współpracy Gminy Wierzchosławice z organizacjami pozarządowymi oraz podmiotami, o których mowa w art. 3 ust 3 ustawy z dnia 24 kwietnia 2003 r o działalności pożytku publicznego.tj.:

1) w sferze pożytku publicznego: „Nauka, szkolnictwo wyższe, edukacja, oświata i wychowanie” –zadania:

a) Organizacja wydarzeń kulturalnych i edukacyjnych podczas wakacji letnich dla dzieci i uczniów gminnych szkół

- Wysokość środków finansowych przeznaczonych na ich realizację w wynosiła 4000,00 zł.

2) w sferze pożytku publicznego: „Działalność na rzecz osób w wieku emerytalnym” - zadanie:

a) wspieranie działań na rzecz aktywności społecznej seniorów

-Wysokość środków finansowych przeznaczonych na realizację zadania wynosiła 5000,00 zł.

Zarządzeniem Nr 18/2018 Wójta Gminy Wierzchosławice z dnia 31 stycznia 2018 r ogłoszony został konkurs ofert na wykonanie przez organizacje pozarządowe oraz organizacje pożytku publicznego zadań publicznych z zakresu działalności na rzecz osób w wieku emerytalnym pn. „Wspieranie działań na rzecz aktywności społecznej seniorów”

- Stowarzyszenie Klub Seniora Przyszań w Wierzchosławicach
- Stowarzyszenie Klub Jeździecki Komorów w Komorowie

Wsparcie w formie dotacji celowej otrzymały:

- Stowarzyszenie Klub Seniora Przyszań w Wierzchosławicach
- Stowarzyszenie Klub Jeździecki Komorów w Komorowie

Dotacja została rozliczona prawidłowo we wskazanym w umowie terminie.

Zarządzeniem Nr 17/2018 Wójta Gminy Wierzchosławice z dnia 31 stycznia 2018 r ogłoszony został konkurs ofert na wykonanie przez organizacje pozarządowe oraz organizacje pożytku publicznego zadań publicznych z zakresu Nauka, szkolnictwo wyższe, edukacja, oświata i wychowanie ”pn. Organizacja wydarzeń kulturalnych i edukacyjnych podczas wakacji letnich dla dzieci i uczniów gminnych szkół. W konkursie wzięły udział

- Stowarzyszenie Klub Jeździecki Komorów w Komorowie
- Stowarzyszenie Rozwoju Bobrownik Małych Castor Bobrowniki Małe

Wsparcie w formie dotacji celowej otrzymały:

- Stowarzyszenie Klub Jeździecki Komorów w Komorowie
- Stowarzyszenie Rozwoju Bobrownik Małych Castor Bobrowniki Małe

Dotacja została rozliczona prawidłowo we wskazanym w umowie terminie.

## 8. PLANOWANIE PRZESTRZENNE

Na początku 2018 r. miejscowymi planami zagospodarowania przestrzennego objętych było 3.29 % powierzchni gminy. W ciągu 2018 roku nie uchwalono żadnego nowego miejscowego planu zagospodarowania przestrzennego.

Analizując zakres działań i prawnych możliwości w zakresie rozwoju przestrzennego, urbanistycznego i gospodarczego gminy należy zwrócić uwagę na następujące elementy:

1. W roku 2016 Wojewoda Małopolski wydał zarządzenie zastępcze z dnia 7 lipca 2016 r. w sprawie wprowadzenia obszarów udokumentowanych złóż kopalin do Studium uwarunkowań i kierunków zagospodarowania przestrzennego Gminy Wierzchosławice.
2. Od 2017 r. trwa procedura uchwalenia miejscowego planu zagospodarowania przestrzennego na wniosek Łukasza Świdorski i Józef Świdorski Zakład Eksploatacji Kruszywa „Zawrocie” S. C. RADY GMINY WIERZCHOSŁAWICE w dniu 30 marca 2017 r. podjęła uchwałę nr XXXI/209/2017 r. w sprawie przystąpienia do sporządzenia miejscowego planu
3. Na terenie Gminy obowiązuje studium z 2000 r. Uchwała Rady Gminy Wierzchosławice z dnia 27.01.2000 r. nr XVI/105/2000 w sprawie uchwalenia studium ukierunkowani i kierunków zagospodarowania przestrzennego Gminy Wierzchosławice. W 2018 r. dokonano punktowej zmiany studium - Uchwała Rady Gminy Nr XLVII/290/2018 z dnia 28 marca 2018 r. w sprawie ustalenia zmiany studium uwarunkowań i kierunków zagospodarowania przestrzennego Gminy Wierzchosławice na wniosek na wniosek Łukasza Świdorski i Józef Świdorski Zakład Eksploatacji Kruszywa „Zawrocie” S. C. RADY GMINY WIERZCHOSŁAWICE.
4. W dniu 26.10.2018 r. wpłynęła decyzja z Ministerstwa Rolnictwa i Rozwoju Wsi z dnia 25.10.2018 r. dotycząca zgody na przeznaczenie gruntów na cele nierolnicze, w części wyrażono zgodę w części odmówiono zgody na przeznaczenie na cele nierolnicze. W dniu 8 listopada 2018 r. Gmina Wierzchosławice w związku z powyższą decyzją złożyła wniosek o ponowne rozpatrzenie sprawy.
5. Rada Gminy Wierzchosławice w dniu 27 kwietnia 2018 r. podjęła uchwałę nr XLVIII/297/2018 w sprawie przystąpienia do sporządzenia Studium uwarunkowań i kierunków zagospodarowania przestrzennego gminy Wierzchosławice. Wykonanie jej zostało powierzone Wójtowi Gminy. **Jednak z uwagi na to, że w budżecie gminy na 2018 rok nie zabezpieczono żadnych środków na realizację tego zadania, prace nad uchwaleniem nowego studium się nie rozpoczęły.**

### Decyzje o ustaleniu lokalizacji inwestycji celu publicznego w 2018 r. (łącznie 23)

- budowa odcinków gazociągu - 11
- budowa kanału odwadniającego – 1
- budowa kładki rowerowej -1
- budowa odwodnienia terenu przy budynku użyteczności publicznej - 1
- budowa odcinków sieci wodociągowej - 1
- rozbudowa podstacji trakcyjnej - 1
- zmiana sposobu użytkowania budynku użyteczności publicznej – 1
- rozbudowa budynku użyteczności publicznej – 1
- budowa obiektów małej architektury w miejscu publicznym – 1
- rozbudowa odcinków sieci wodociągowej - 1

- budowa linii napowietrzno kablowej, stacji transformatorowej wraz z oświetleniem ulicznym i przyłączami - 1
- budowa trasy rowerowej - 2

**W 2018 r. roku wydano decyzji o warunkach zabudowy, w tym:**

- decyzji dotyczących zabudowy mieszkaniowej wielorodzinnej – 0
- decyzji dotyczących zabudowy mieszkaniowej jednorodzinnej - 69
- decyzji dotyczących zabudowy usługowej 11
- decyzji na budynki garażowe lub gospodarcze – 10
- decyzji na budynki letniskowe – 2

Przeciętny czas oczekiwania na wydanie decyzji o warunkach zabudowy ok 90 dni.

Przeciętny czas oczekiwania na wydanie decyzji o ustaleniu lokalizacji inwestycji celu publicznego 50 dni.

Ilość zaskarżonych decyzji o warunkach zabudowy do Samorządowego Kolegium Odwoławczego w 2018 r. - 8

## 9. OCHRONA ŚRODOWISKA

### 9.1. PRZEKROCZENIE POZIOMU DOPUSZCZALNEGO DLA PYŁU PM10.

Brak danych. Na terenie Gminy Wierzchosławice nie są prowadzone pomiary, jakości powietrza przez stałe, jak i ruchome stacje pomiarowe Wojewódzkiego Inspektoratu Ochrony Środowiska.

Wg danych zebranych przez Krajową Agencję Poszanowania Energii podczas przygotowywania „Zintegrowanej Strategii Ochrony Powietrza dla Gminy Wierzchosławice” w 2017 r., na terenie Gminy Wierzchosławice występują przekroczenia dla zanieczyszczeń – Benzo(alfa)piren[B(a)P]; Pył zawieszony [PM10]; Ozon [O<sub>3</sub>].

### 9.2. HAŁAS DROGOWY

Brak danych. Na terenie Gminy Wierzchosławice nie występują punkty pomiaru hałasu. Wg danych Wojewódzkiego Inspektoratu Ochrony Środowiska, który przeprowadzał pomiary natężenia hałasu w województwie małopolskim w wybranych lokalizacjach w 2017 r., na punkcie Radłów przy drodze wojewódzkiej 975, która również przebiega przez Gminę Wierzchosławice, występują przekroczenia norm hałasu w porze dziennej – 2,6 dB oraz w porze nocnej – 7,1 dB.

### 9.3. OCZYSZCZALNIE ŚCIEKÓW

Na terenie Gminy Wierzchosławice nie ma oczyszczalni ścieków. Gmina odprowadza całość ścieków do grupowej oczyszczalni ścieków w Tarnowie Mościcach.

### 9.4. WYSYPISKA ŚMIECI

Na terenie Gminy Wierzchosławice nie ma legalnych wysypisk odpadów komunalnych. Na początku 2018 r. w gminie zlokalizowano **2 dzikich** wysypisk odpadów komunalnych, zaś pod koniec 2018 r. ustalono, że jest ich koljne 2. W ciągu 2018 r. zlikwidowano 2 dzikie wysypiska, które znajdowały się na terenie Gminy Wierzchosławice. W 2018 roku stwierdzono 0 pożarów wysypisk, których przyczynami było – nie dotyczy.

### 9.5. SELEKTYWNA ZBIÓRKA ODPADÓW KOMUNALNYCH

Na dzień 1 stycznia 2018 r. na 1 mieszkańca/mieszkanke gminy przypadało 9,94 kg selektywnie zebranych odpadów komunalnych oraz 140,01 kg zmieszanych odpadów komunalnych, zaś pod koniec roku dane te przedstawiały się następująco: 9,96 kg selektywnie zebranych odpadów komunalnych oraz 144,85 kg zmieszanych odpadów komunalnych. Zmiana proporcji wynikała z tego, że zmniejszyła się liczba ludności o 26 osób w stosunku do stanu z dnia 1 stycznia 2018 r. oraz wzrosła konsumpcja, a co za tym idzie ilość odpadów komunalnych zmieszanych. Zwiększyła się za to ilość odpadów komunalnych zbieranych selektywnie.

## 9.6. REDUKCJA EMISJI, CO<sub>2</sub>

W roku 2018 w Gminie Wierzchosławice rozpoczęto realizację dwóch projektów wymiany pieców w budynkach prywatnych w ramach Regionalnego Programu Operacyjnego Województwa Małopolskiego na lata 2014 – 2020. Pierwszy to „**Redukcja emisji, CO<sub>2</sub> w Gminie Wierzchosławice poprzez wymianę źródeł ciepła w gospodarstwach domowych na nowoczesne urządzenia grzewcze gazowe**”, natomiast drugi to „**Redukcja emisji CO<sub>2</sub> w Gminie Wierzchosławice poprzez wymianę źródeł ciepła w gospodarstwach domowych na nowoczesne urządzenia grzewcze na paliwa stałe**”. Łączna wartość obu projektów to 2 029 547,82 zł. Realizacja tych projektów zaplanowana jest do 31 grudnia 2019 r.

Ponadto Gmina Wierzchosławice realizować będzie projekt „Ekopartnerzy na rzecz słonecznej energii Małopolski”. Jest to projekt partnerski, łączący w sobie ponad 30 samorządów z terenu całego województwa Małopolskiego, a liderem jest Lokalna Grupa Działania „Zielony Pierścień Tarnowa”. Projekt będzie polegał na montażu instalacji odnawialnych źródeł energii (kolektory słoneczne, panele fotowoltaiczne, pompy ciepła) na budynkach mieszkańców, którzy zgłosili chęć udziału w projekcie. W tym momencie lider projektu przygotowuje specyfikację do ogłoszenia przetargu.

### Plan gospodarki niskoemisyjnej – fundusze UE

Dzięki temu, że Gmina Wierzchosławice jest jednym z partnerów w projekcie zintegrowanym LIFE – „Małopolska w zdrowej atmosferze”, w ramach tego projektu udało się nawiązać współpracę z Krajową Agencją Poszanowania Energii. Owocem tej współpracy było bez kosztowe opracowanie dokumentu pod nazwą „**Zintegrowana Strategia Ochrony Powietrza dla Gminy Wierzchosławice**”. Ten nowatorski dokument strategiczny łączy w sobie i zastępuje takie dokumenty jak **Plan Gospodarki Niskoemisyjnej, Program Ograniczania Niskiej Emisji oraz Założenia do Planu zaopatrzenia w ciepło, energię elektryczną i paliwa gazowe**. Zgodnie z założeniami projektu „Małopolska w zdrowej atmosferze”, wspomniany wcześniej dokument strategiczny został pozytywnie zaopiniowany przez Urząd Marszałkowski Województwa Małopolskiego i Wojewódzki Fundusz Ochrony Środowiska i Gospodarki Wodnej w Krakowie, a także inne przewidziane prawem instytucje opiniujące i umożliwił wnioskowanie o środki finansowe w ramach Regionalnego Programu Operacyjnego Województwa Małopolskiego na lata 2014 - 2020.

## 9.7. PROGRAM OCHRONY ŚRODOWISKA

Dokument w trakcie aktualizacji. Jego opracowaniem zajmuje się Krajowa Agencja Poszanowania Energii z Warszawy. Dokument ten zostanie przedstawiony Radzie Gminy Wierzchosławice do połowy 2019 r.

## 10. OŚWIATA, KULTURA I SPORT

### 10.1. SZKOŁY

W gminie w 2018 r. funkcjonowało 5 szkół podstawowych.

5 uczniów korzystało z nauczania indywidualnego.

W przeliczeniu na 1 uczennicę/ucznia, wydatki na poszczególne szkoły z budżetu gminy kształtowały się następująco:

1. Szkoła Wierzchosławice –  $6\,089\,081,76/408,67 = 14\,899,75$  zł.
2. Szkoła Rudka –  $1\,771\,321,51/151 = 11\,730,61$  zł.
3. Szkoła Łętowice –  $1\,589\,988,25/100 = 15\,899,88$  zł.
4. Szkoła Mikołajowice –  $1\,220\,203,61/81,67 = 14\,940,66$  zł.
5. Szkoła Ostrów –  $1\,179\,725,63/96,33 = 12\,246,71$  zł.

We wrześniu 2018 r. naukę w tych szkołach rozpoczęło, odpowiednio 662 uczennic i uczniów w szkołach podstawowych i gimnazjum 60.

W szkołach odbywała się nauka języka obcego – języka angielskiego, niemieckiego i francuskiego, a dodatkowego języka obcego – francuskiego – uczyło się 36 uczennic i uczniów.

Do jednej klasy (oddziału) uczęszczało w 2018 r. średnio 13,33 osób. Najwięcej w szkole w Wierzchosławicach – 28 uczniów w klasie, najmniej w szkole w Mikołajowicach – 3 uczniów w klasie.

Z kolei w 2018 r. szkoły ukończyło 60 osób, w tym w odniesieniu do poszczególnych szkół uczniowie III klasy Gimnazjum. Nie było przypadku nieotrzymania promocji do kolejnej klasy.

Wójt w 2018 r. przyznał następujące stypendia dla uczennic i uczniów: stypendia za wyniki w nauce i za wybitne osiągnięcia w dziedzinie nauki, sztuki i sportu. Wynosiły one łącznie 9 350,00 zł. Kryterium przyznania było uzyskania przez ucznia średniej oceny z obowiązkowych zajęć edukacyjnych na zakończenie roku szkolnego, co najmniej 5,4 dla uczniów klas IV – VI i 5,2 dla uczniów klas VII i II, III Gimnazjum. Stypendia o charakterze socjalnym: stypendia szkolne w kwocie 85 262,00 zł i zasiłek szkolne w kwocie 617,00 zł.

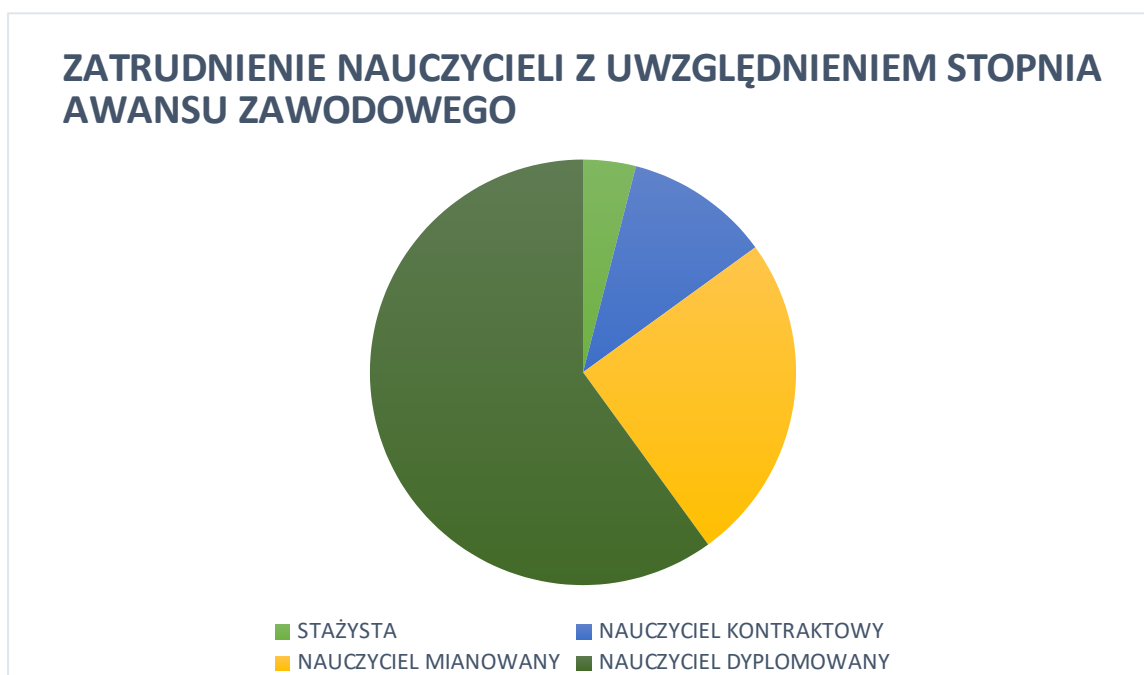
144 uczennic i uczniów, stanowiących 19,94 % wszystkich uczennic i uczniów, dojeżdżało do szkoły za sprawą środków transportu publicznego organizowanego przez gminę Wierzchosławice.

13 uczennic i uczniów niepełnosprawnych dojeżdżało do szkoły za sprawą organizowanych przez gminę środków transportu publicznego. Z kolei 13 uczennic i uczniów było dowożonych przez rodziców.

W poszczególnych szkołach zatrudniono 113 nauczycielek i nauczycieli (w przeliczeniu na pełne etaty), w tym 4 nauczycielek/nauczycieli stażystów, 13 nauczycielek/nauczycieli kontraktowych, 28 nauczycieli mianowanych, 68 nauczycieli dyplomowanych. W ciągu 2018 r. zatrudniono/zwolniono w poszczególnych szkołach 7/13 nauczycieli (w przeliczeniu na



pełne etaty). Na jedną nauczycielkę/jednego nauczyciela przypadka średnio 6,39 uczennic i uczniów.



Reasumując należy stwierdzić, że obecna sytuacja szkół podstawowych prowadzonych przez j.s.t pod względem stopni awansu zawodowego nauczycieli kształtuje się pozytywnie. W strukturze awansu zawodowego najliczniejszą grupę stanowią nauczyciele dyplomowani w roku szkolnym 2018/19 – ponad 60 % oraz nauczyciele mianowani prawie 24 %. Taka sytuacja pozytywnie wpływa na wysokość otrzymywanej przez gminę subwencji oświatowej. Wzrost stopni awansu przekłada się na wysokość otrzymywanej subwencji. **Należy jednak zwrócić uwagę na stosunek generowania subwencji ze względu na stopień awansu zawodowego do rzeczywistych kosztów wynagrodzeń po stronie pracodawcy, które będą rosły wraz ze wzrostem awansu.**

Wydatki gminę na oświatę wynosiły 11 850 320,76 zł. z czego 6 933 523,00 zł (58,51 %) pokryte zostało z subwencji oświatowej, przekazanej z budżetu państwa, pozostałe 41,49% samorząd musi pokryć ze środków własnych.

Wydatki placówek oświatowych ze względu na źródło finansowania:

- **subwencionowane**, które powinny być pokryte subwencją oświatową, to wydatki działu 801-Oświata i Wychowanie, rozdziałów: 80101, 80110, 80146, 80149, 80150, 80152, 80153, 80195, oraz działu 854- Edukacyjna Opieka Wychowawcza, rozdziałów: 85401, 85415, 85446, bez wydatków majątkowych,
- **niesubwencionowane**, pokrywane z dochodów własnych samorządu i dotacji. To wydatki działu 801- Oświata i Wychowanie, rozdziałów 80103, 80104, 80106, 80113, 80148.

**Tabela nr 13. Wydatki poszczególnych placówek oświatowych prowadzonych przez gm. Wierzchosławice a naliczona subwencja w 2018 roku.**

Nazwa placówki	Wydatki subwencjonowane	Wydatki ogółem **	Kwota subwencji	Różnica (3-1)	Różnica (3-2)
	1	2	3	4	5
PSP w Wierzchosławicach *	5468734	6089109	3161181	<b>-2 307 552</b>	<b>-297 928</b>
PSP w Łętowicach	1462795	1589986	880574	<b>-582 221</b>	<b>-709 412</b>
PSP w Ostrowicach	1095417	1179725	855077	<b>-240 340</b>	<b>-324 648</b>
PSP w Rudce	1665105	1771319	1102445	<b>-562 660</b>	<b>-668 874</b>
PSP w Mikołajewicach	1133461	1220202	587171	<b>-546290</b>	<b>-633 031</b>

\* łączenie: PSP w Wierzchosławicach, Filia w Bogumiłowicach, Gimnazjum (bez oddz. „0”);

\*\* bez wydatków rozdz. 801 03, 801 04.

**Subwencja oświatowa na 2018 rok pokrywała 64,7% wydatków subwencjonowanych.**

## 10.2. PRZEDSZKOLA

W 2018 r. funkcjonowało 1 przedszkole gminne, w tym 0 przedszkola z oddziałami specjalnymi. Do gminnych przedszkoli uczęszczało 150 dzieci, w tym 75 dziewcząt i 75 chłopców. Do przedszkoli uczęszczały dzieci z następujących roczników:

- rocznik 2015 – 44 dzieci, w tym 25 dziewcząt i 19 chłopców
- rocznik 2014 – 54 dzieci, w tym 26 dziewcząt i 28 chłopców
- rocznik 2013 – 48 dzieci, w tym 23 dziewcząt i 25 chłopców
- rocznik 2012 – 4 dzieci, w tym 1 dziewcząt i 3 chłopców

W roku szkolnym 2018/19 swoją działalność rozpoczęło Niepubliczne Przedszkole w Wierzchosławicach

W 2018 roku na prowadzenie przedszkoli gmina wydała 1 644 207,24 zł.

Dotacja przedszkolna.

Na realizację wychowania przedszkolnego samorządy otrzymują również z budżetu państwa wsparcie w formie dotacji celowej, tzw. dotacji przedszkolnej. Dotacja jest udzielana na dzieci-w wieku 2,5-5 lat od 1 stycznia 2018 roku na wszystkie jednostki samorządu terytorialnego. Kwota na jedno dziecko w roku 2018 to 1370 zł.

## 10.3. KULTURA W GMINIE

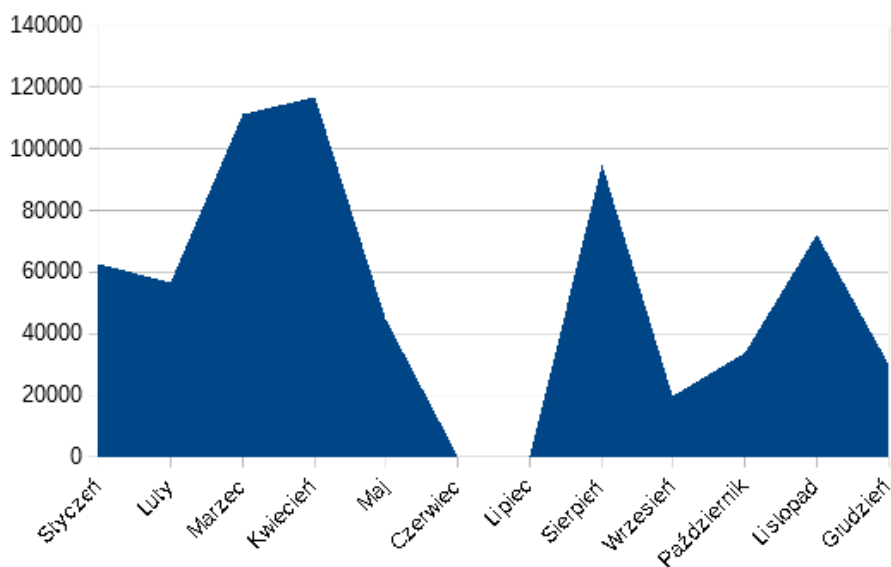
Kultura w gminie Wierzchosławice jest skoncentrowana na działalności Gminnego Centrum Kultury (GCK) zlokalizowanego w budynku Centrum Kultury Wsi Polskiej przy zjeździe z autostrady A4.

Gminne Centrum Kultury Wierzchosławicach było kierowane przez 16 lat przez panią Danuta Flaumenhaft, która w 2015 roku zrezygnowała z pracy. Jej następcą został pan Krzysztof Bogusz bez przeprowadzenia procedury konkursowej, jak donosiły media: „ jak przekonywał wójt, radni naciskali go na szybkie obsadzenie tego stanowiska.” W sierpniu 2018 Zarządzeniem 123/2018 Wójta ogłoszony został konkurs na obsadzenie stanowiska. Od 1 listopada stanowisko Dyrektora objęła pani Dominika Ramian. Przedstawiła ona komisji konkursowej Program działania Instytucji Kultury dla GCK w Wierzchosławicach na lata

2019-2021. W dokumencie tym wskazano, że źródłem finansowania działalności będą dotacje przedmiotowe, celowe, oraz pochodzące z prowadzonej działalności hotelarsko gastronomicznej i funduszy pozabudżetowych. Ważnym elementem jest deklaracja optymalizacji kosztów, zahamowania powstającego zadłużenia instytucji, wdrożenia planu naprawczego z restrukturyzacją na poziomie finansowym. Temu służyć ma też system controllingu, (czyli kalkulacji opłacalności biznesowej poszczególnych przedsięwzięć) jak i systemu motywacyjnego dla pracowników.

**Urząd Gminy przekazywał dotacje w 2018 w następujących transzach:**

Miesiąc	Kwota
<i>Styczeń</i>	62 499
<i>Luty</i>	56 500
<i>Marzec</i>	111 224
<i>Kwiecień</i>	116 665
<i>Maj</i>	45 109
<i>Czerwiec</i>	0
<i>Lipiec</i>	0
<i>Sierpień</i>	95 193
<i>Wrzesień</i>	20 000
<i>Październik</i>	33 806
<i>Listopad</i>	72 000
<i>Grudzień</i>	30 000
<b>Razem</b>	<b>643 000</b>



**W dniu 31 stycznia 2019 roku złożono do Urzędu Gminy rozliczenie dotacji przedmiotowej za rok 2018, które wykazuje kwotę 79 770 zł do zwrotu.**

W GCK realizowane są działania statutowe dotyczące działalności kulturalnej, sportowej, ale także działalności gospodarczej. W GCK realizowane są zajęcia o charakterze odpłatnym i nieodpłatnym. Wśród nich należy wyróżnić zajęcia z języka angielskiego, Zumba Kids, Fitness, gimnastyka, nordic walking, nauka gry na instrumentach, tenis ziemny (czerwiec-wrzesień). W 2018 r. wynajmowano pomieszczenia podmiotom zewnętrznym, do których należały głównie Jazz-balet i Judo Tora. Prowadzone są także zorganizowane zajęcia sportowe, którymi jest „Jesienna depresja” oraz „Wiosenna reaktywacja”. Przy GCK Wierzchosławice działa ZPiT Swojacy, który zrzesza miłośników muzyki ludowej. GCK pokrywa częściowe koszty działalności Zespołu – akompaniatora oraz orkiestry, jak również na wyposażeniu Centrum znajduje się część instrumentów oraz strojów ludowych. Oprócz tego działa Stowarzyszenie Klub Seniora „Przystań”, który organizuje czas wolny starszym mieszkańcom Wierzchosławic.

**Dla działalności kulturalnej nie prowadzono w 2018 r. żadnych statystyk.** O charakterze cyklicznym są konkursy dla dzieci, młodzieży i dorosłych tj. najpiękniejsza kartka bożonarodzeniowa i wielkanocna. Oprócz tego realizowane są konkursy o charakterze sportowym, wśród których należy wyróżnić zawody strzeleckie, nocne turnieje piłki plażowej i nożnej. Dodatkowo GCK Wierzchosławice współuczestniczy przy organizacji Pikników Rodzinnych w sołectwach, Pokazu Judo, Zaduszek Witosowych, Nocnego Biegu A. Boryczki, Turnieju Judo, Maratonu Charytatywnego, Turnieju Tańca Towarzyskiego, Koncertu Piosenki Żołnierskiej, Artystycznego Festiwalu Integracyjnego, Maratonu Czytania, ja również Narodowego Czytania, Rajdu Wincentego Witosy, przesłuchanie eliminacyjne Jana Wojdaka Tęczowa Piosenka, występów Stand Up i innych imprez realizowanych przy współpracy z Gminą Wierzchosławice m.in. zabawa mikołajkowa (karnawałowa) dla dzieci, Dożynki Gminne, Opłatek Ochotniczych Straży Pożarnych, Przekazywanie sprzętu strażackiego, Jubileusz Par Mażeńskich, Piknik bezpieczeństwa, gdzie odbyło się przekazanie samochodu strażackiego dla Gosławic; Gminny Dzień Kobiet, Gminnego Dnia Dziecka, Obchodów Odzyskania Niepodległości. Poza tym dla dzieci organizowane są aktywne wakacje letnie i zimowe, w tym Klub Podróżnika; kiermasz bożonarodzeniowy. W lutym przy współpracy z MCK Sokół realizowane są warsztaty teatralne skierowane do animatorów kultury „Od słowa do teatru”. W kwietniu zaproponowano mieszkańcom możliwość oglądania przedstawienia teatralnego Quo Vadis. Natomiast w listopadzie przy współpracy z grupą artystów Brukt Bet zorganizowano koncert związany z Obchodami 100-lecia Odzyskania Niepodległości. W grudniu zaangażowano dzieci z gminy Wierzchosławice do wzięcia udziału w wymianie międzynarodowej. Pod koniec roku wydarzeniem wartym zauważenia była Akcja charytatywna – Aktywni-Charytatywni, w którym GCK Wierzchosławice brało czynny udział.

Z działalności komercyjnej cyklicznie odbywa się Zabawa Ostatkowa, Andrzejkowa oraz Sylwester. Klienci indywidualni mają możliwość zorganizowania imprez okolicznościowych na terenie budynku oraz w okresie letnim pod wiatą grillową.

Należy nadmienić, że GCK Wierzchosławice współpracuje także z GOPS Wierzchosławice oraz prowadzi działania upowszechniające profilaktykę antyalkoholową oraz zwalczania narkomanii. Należały do nich:

- Sfinansowanie półkolonii letnich i zimowych o charakterze plastycznym oraz sportowym dla dzieci z rodzin najuboższych,
- Współfinansowanie Pikników Rodzinnych z bogatą ofertą kulturalną i udostępnianiem dmuchanej zjeżdżalni oraz animatorów,
- Imprezy przeznaczonych dla dzieci o charakterze plenerowym oraz wewnątrz GCK Wierzchosławice np. Dzień Dziecka, Pożegnanie Lata, kiermasze okolicznościowe, bezpłatne warsztaty,

- Imprez wspierające profilaktykę antyalkoholową a tym samym promujące zdrowy styl życia przeznaczone dla mieszkańców Gminy,
- Konkursy plastyczne oraz rywalizację sportową,
- Mali Swojacy, jako forma spędzania wolnego czasu i upowszechnianie prawidłowych postaw,
- W listopadzie 2018 r. zlikwidowano palarnię znajdującą się przy głównym wejściu do budynku GCK.

Sytuacja finansowo-ekonomiczna GCK Wierzchosławice jest bardzo trudna. Koszty utrzymania budynku są bardzo wysokie i wpływają na działania podejmowane na terenie Centrum. Prowadzona polityka cenowa oraz strategia nie przyczyniły się w 2018 r. do poprawy finansów GCK Wierzchosławice. Prowadzona działalność gospodarcza jest dużym wsparciem dla instytucji kultury, ale ze względu na pogłębiające się zadłużenie i rosnącą liczbę wierzycieli nie odnotowano poprawy wyników finansowych.

Oprócz wymienionych działań na terenie 11 sołectw realizowane są działania służące mieszkańcom Gminy. W przypadku sołectwa Wierzchosławice realizowanie zadań koncentruje się na działalności GCK Wierzchosławice. Jednocześnie trwają prace remontowe w Domu Ludowym, w którym docelowo ma znaleźć się Biblioteka Publiczna i będzie realizowany program Senior + w 2019 r.

W okresie wakacyjnym w wielu sołectwach realizowane są Pikniki Rodzinne, które są współorganizowane przez GCK Wierzchosławice. Jest to zabawa przeznaczona dla mieszkańców, która jest formą spędzania wolnego czasu oraz animacji przeznaczonych dla dzieci i młodzieży. Często zakończona potańcówką. W Wierzchosławicach jest to Piknik Rodzinny połączony z Memoriałem F. Tumana. Natomiast frekwencja na Piknikach Rodzinnych jest podobna we wszystkich sołectwach i waha się pomiędzy ok. 200-300 mieszkańcami (rysunek 1). Mniejsza frekwencja (ok. 80 osób) w sołectwie Sieciechowice jest wynikiem ilości mieszkańców. Jedynie w Bobrownikach Małych Piknik nazywany jest Dniem Bobra i realizowany jest bez współuczestnictwa GCK Wierzchosławice a przy współpracy ze Stowarzyszeniem Castor. W 2018 r. Dzień Bobra był realizowany po raz VIII a w imprezie uczestniczyło ok. 200 osób.

W wielu sołectwach wyznaczono miejsca umożliwiające spotkania z mieszkańcami. W sołectwie Rudka znajduje się Dom Ludowy z zapleczem kuchennym i połączony z OSP Rudka i KGW Rudka. Budynek nie jest dostosowany dla osób niepełnosprawnych. W obrębie Domu Ludowego zorganizowano konkursy gotowania oraz decoupage, w których brali udział mieszkańcy sołectwa; organizowane są zebrania wiejskie oraz wybory samorządowe. Mieszkańcy wspólnie tworzą wieniec dożynkowy, który w 2018 r. zdobył pierwsze miejsce w kategorii nowoczesnego wieńca i brał udział w Dożynkach Powiatowych. Natomiast wynajem okolicznościowy wystąpił 5 razy.

Warto zauważyć, że w 2018 r. z inicjatywy mieszkańców odnowiono figurkę przydrożną a pod koniec roku na nowo uroczyscie otworzono i poświęcono cmentarz z I i II wojny światowej na terenie sołectwa Rudka.

W Łętowicach Dom Ludowy także jest połączony z OSP i nie jest dostosowany dla osób z niepełnosprawnością. Choć budynek jest własnością Gminy to został wyremontowany ze środków własnych OSP, którzy opiekują się budynkiem i jest on użyczony na ich potrzeby. W budynku wyznaczono także przestrzeń na działalność KGW. Obecnie budynek wymaga gruntownych napraw i modernizacji.

W Mikołajowicach również znajduje się Dom Ludowy, który nie jest dostosowany dla osób z niepełnosprawnością. W tym przypadku także przy Domu działa OSP Mikołajowice.

Na terenie Domu Ludowego realizowany jest wynajem okazjonalny np. urodziny, Komunie, Sylwester czy impreza ostatkowa; z inicjatywy sołtysa obchodzony jest Dzień Dziecka, w którym uczestniczy ok. 300 osób a w okresie wakacyjnym organizowany jest turniej piłkarski, który gromadzi ok. 400 osób. W 2018 r. Dożynki Gminne były obchodzone w sołectwie Mikołajowice. Przy Szkole Podstawowej działa z inicjatywy rodziców Koło Teatralne.

Sołectwo Sieciechowice jest najmniejsze w gminie Wierzchosławice. Dom Ludowy należy do Spółki Pastwiskowej. Podobnie, jak inne domy wymaga remontu i nie jest dostosowany dla osób niepełnosprawnych. Z prywatnej inicjatywy mieszkańców wykonywane są tradycyjne wieńce dożynkowe a przy Kościele w Mikołajowicach obchodzony jest Dzień św. Anny.

Mikołajowice wspólnie z Sieciechowicami – ze względu na bliskie sąsiedztwo – corocznie organizują Apel poległych pod pomnikiem żołnierzy z I i II wojny światowej.

W sołectwie Bogumiłowice Dom Ludowy został częściowo wyremontowany i zmodernizowany. Przystosowanie budynku dla osób z niepełnosprawnością znajduje się w zewnętrznej części budynku. Jednak w środku pojawiają się przeszkody architektoniczne, czyli schody, które uniemożliwiają dostanie się do centralnej części budynku. Działalność kulturalna realizowana na terenie sołectwa jest inicjowana przez Stowarzyszenie Horyzont.

Komorów, jako sołectwo posiada Dom Ludowy, który jest własnością gminy Wierzchosławice. Budynek wymaga remontu i modernizacji oraz nie jest dostosowany dla osób z niepełnosprawnością. Dla działalności KGW użyczono 30 m<sup>2</sup>. W Domu Ludowym organizuje się, co roku imprezę integracyjną dla Seniorów oraz Mikołajki dla dzieci. Realizowane są zebrania wiejskie i okazjonalnie wynajmuje się Dom podmiotom zewnętrznym. Należy podkreślić, że wspólnie z właścicielami Stadniny Koni, jesienią organizuje się „Hubertus”.

Goławice to sołectwo, które posiada remizę wyposażoną w salę, w której odbywają się zebrania wiejskie. Mieszkańcy, którzy podtrzymują kulturę ludową wspólnie budują wieńce dożynkowe. Co roku odbywa się Memoriał Boryczki, czyli turniej młodzieży piłki nożnej.

Kępa Bogumiłowicka, to sołectwo łączy się z gminą Tarnów i jest zlokalizowane po drugiej stronie Dunajca – w przeciwieństwie do pozostałych sołectw. Świetlica wiejska została zmodernizowana w 2014 r. Z założenia projekt miał służyć integracji mieszkańców sołectwa i przyczyniać się do wspólnego działania na rzecz społeczeństwa. W budynku odbywają się spotkania wiejskie, wybory oraz działa klub sportowy.

W sołectwie Bobrowniki Małe Dom Ludowy jest połączony z filią Biblioteki Publicznej oraz OSP. Budynek został wybudowany w 1970 r. i działa na rzecz mieszkańców. Budynek nie tylko wymaga gruntownego remontu, ale część przeznaczona dla OSP jest w stanie surowym zamkniętym i nie jest ogrzewana. To oznacza, że budynek nie jest przystosowany dla osób z niepełnosprawnością. W 2018 r. odnowiono toalety w Domu Ludowym a wśród zorganizowanych inicjatyw kulturalnych należy wymienić:

- "Dzień Kobiet" - ok. 70 osób,
- "Niedziela dla zdrowi oraz akcja oddawania krwi" - ok. 40 osób,
- Obchody 100-lecia odzyskania niepodległości przez Polskę - ok. 70 osób,
- Konkurs dla dzieci "Oryginalna ozdoba choinkowa", które z kolei zostały powieszono na Bobrowskiej choince w centrum wioski - 49 laureatów,
- Bal Andrzejkowy dla dzieci – ok. 80 osób,
- Zajęcia Zumby dla dzieci i dorosłych.

Budynek był wynajmowany 7 razy w ciągu roku a poza tym zorganizowano Sylwester 2018, w którym wzięło udział 100 mieszkańców. Przy Domu Kultury funkcjonują;

## Stowarzyszenie Rozwoju Bobrownik Małych CASTOR i Koło Gospodyń Wiejskich BOBROWIANKI.

Mieszkańcy, co roku wspólnie budują wieniec dożynkowy, który startuje w konkursie. W 2018 r. wieniec nie tylko wygrał konkurs gminy, ale również powiatowy, co umożliwiło mu występ podczas Dożynek Prezydenckich realizowanych w świetle obchodów 100-lecia Odzyskania Niepodległości Polski. Występ na Dożynkach Prezydenckich był realizowany przy współpracy z GCK Wierzchosławice.

Ostatnim prezentowanym sołectwem jest Ostrów. Na terenie sołectwa działa świetlica wiejska. Nie jest to budynek dopasowany dla osób z niepełnosprawnością. Konieczny jest gruntowny remont i wymiana instalacji. Ze względu na wysoki koszt dostosowania obiektu inwestycję odłożono w czasie. W świetlicy organizowane są zebrania wiejskie. Choć w Ostrowie nie zawiązało się Koło Gospodyń Wiejskich to mieszkanki wraz z panią Sołtys wspólnie plotą wieniec dożynkowy i występują podczas Dożynek Gminnych. Jest to prywatna inicjatywa Ostrowianek.

Pod koniec 2018 r. w wyniku zmian w polskim ustawodawstwie zawiązało się 7 Kół Gospodyń Wiejskich. Należą do nich kolejno:

- Bobrowniki Małe – 19 grudnia 2018 r.,
- Bogumiłowice – 13 grudnia 2018 r.,
- Gosławice – 19 grudnia 2018 r.,
- Komorów – 9 grudnia 2018 r.,
- Łętowice – 19 grudnia 2018 r.,
- Sieciechowice – 23 grudnia 2018 r.
- Rudka – 8 grudnia 2019 r.

W każdym Kole Gospodyń Wiejskim zróżnicowana jest liczba członków.

Działalność kulturalna KGW w 2018 r. nie była realizowana ze względu na czas założenia organizacji. Pierwsze spotkania miały charakter organizacyjny a podczas nich podjęto pierwsze uchwały.

W odniesieniu do GCK należy zwrócić uwagę na następujące fakty:

1. Działalność w latach przed 2018 i do listopada 2018 spowodowała skutki prawno-finansowe, które są widoczne w dokumentach finansowych i działaniach operacyjnych jednostki do tej pory.
2. W 2018 miały miejsce w GCK zdarzenia mające wpływ na kondycję finansową i organizacyjną jednostki: odejście w kwietniu głównej księgowej, przekazanie w czerwcu dotacji przez Gminę na opłacenie zaległości do Urzędu Skarbowego za 2017 rok, po czym zaprzestanie przez GCK spłat kolejnych podatków od czerwca, blokada komornicza konta ze względu na zaległości z tytułu VAT, brak zapłaty faktur za wodę przez cały rok, brak opłaty za wywóz odpadów.
3. Oprócz sprawozdania rewidenta nie są znane nam dokumenty, wskazujące, że Wójt Gminy przedsięwziął wobec Dyrektora GCK kroki dyscyplinujące w zakresie prowadzenia gospodarki finansowej.
4. Nie są nam znane dokumenty, które uzasadniają zwiększone transfery finansowe z tytułu dotacji w marcu i kwietniu 2018 roku, a które to dokumenty są wymagane w Zarządzeniu Wójta nr 0050.93.2013.

5. Zwrócić trzeba uwagę na fakt, że afiliowany przy GCK Zespół Pieśni i Tańca Swojacy korzystający z pomieszczeń i dotowany (umowy zlecenia z członkami orkiestry) ma również swoje dochody własne uzyskiwane przez Fundację. Propozycja Dyrektora GCK, by podpisać umowę określającą prawa i zobowiązania obu stron jest bardzo słuszna (liczba prób, występów za darmo dla GCK itd.).

#### 10.4. BIBLIOTEKI

W 2018 r. liczba bibliotek nie uległ zmianie. Lokale bibliotek nie są dostosowane dla osób z niepełnosprawnościami. Planowane jest przeniesienie biblioteki głównej do lokalu dostosowanego dla osób niepełnosprawnych.

Księgozbiór na dzień 1 stycznia 2018 r. wynosił 49 769 woluminów, zaś na koniec roku – 49 117 woluminów. W przeliczeniu na 100 mieszkańców, łączna liczba woluminów wynosiła 462 na dzień 1 stycznia 2018 r. oraz 455 na dzień 31 stycznia 2018 r. (średnia w powiecie 443).

W 2018 r. biblioteka główna zapewniła możliwość wypożyczenia audiobooków, z czego skorzystało 29 mieszkańek i mieszkańców. Zbiory audiobooków w 2018 r. zostały wzbogacone

o 3 pozycje. W bibliotece głównej dla osób niedowidzących zakupiono kolejnych 9 książek z dużą czcionką.

W 2017 roku zarejestrowano 1 928 czytelniczek i czytelników, zaś w roku 2018 liczba ta wynosiła 1 973 osób. W ciągu roku z usług poszczególnych bibliotek skorzystało 13 845 czytelniczek i czytelników, którzy wypożyczyli łącznie z 41 134 woluminów.

Liczba czytelników na 100 mieszkańców wynosi 17,89(średnia z powiecie 15,41)

Liczba wypożyczeń na 100 mieszkańców wynosi 330(średnia w powiecie 304)

W poprzednim roku wzbogacono zbiory bibliotek m.in. o: powieści obyczajowe, historyczne i podróżnicze dla dorosłych, biografie; poradniki dla rodziców; książki o zdrowym żywieniu dla dorosłych i dzieci oraz prozdrowotnych nawykach. Księgozbiór uzupełniliśmy także o serie: *Już czytam*, *Czytam sobie*, czyli książki przeznaczone dla dzieci rozpoczynających samodzielne czytanie. Uzupełniliśmy także brakujące lektury dla uczniów szkół podstawowych.

Liczba zakupionych książek na 100 mieszkańców wynosi 9,03(średnia w powiecie 10,47)

Stan zatrudnienia w bibliotekach pozostał bez zmian.

W bibliotekach użytkowano 9 komputerów, w tym z 8 komputerów dostępem do szerokopasmowego Internetu, skorzystało bezpłatnie 1 201 użytkowników.

Katalogi on-line zapewniały wszystkie placówki. W 2018 r. nie było możliwości zdalnego (internetowego) składania zamówień. Taką możliwość zapewni realizacja projektu na modernizację biblioteki realizowanego przez Stowarzyszenie Castor.

W 2018 r. biblioteki gminne zorganizowały min. następujące wydarzenia mające na celu promocję czytelnictwa:

- cykl spotkań dla dzieci: z ks. Bogusławem Zemanem i Ewą Stadtmüller.
- Konkursy dla dzieci i młodzieży min.: Gminny Konkurs Plastyczny dla najmłodszych; Konkurs Pięknego Czytania; Konkursami na Najaktywniejszych Czytelników; **Oryginalna ozdoba choinkowa; W świecie baśni Charlesa Perraulta;**
- cykle zajęć i lekcje biblioteczne dla dzieci:
  - Iga, nitka, dwa supełki: Krawcowa czytała, opowiadała i uszyła słonika dla uczniów klasy O;
  - „*Kubuś Puchatek*”- zajęcia z dziećmi z oddziału Przedszkolnego;



- Zimowe przygody - głośne czytanie wierszy;
  - Cała Polska czyta dzieciom- czytanie dla dzieci w ramach akcji;
  - W królestwie książek;
  - **Przytulanki wesołe chmurki i figlarne słoniki - warsztaty szycia poduch – przytulanek;**
  - Spotkania tematycznych dla kl. 0: *Zima, zima, zima; Prehistoria; Wiosną z ekologią na ty; Wielkanocne tradycje; Zawsze muszę dbać o własne bezpieczeństwo; Lato; Jesień w lesie; Andrzejkowe zwyczaje; Boże Narodzenie;*
  - Wspólne czytanie z Basią dla dzieci ;
  - Wspólne czytanie: *Basia i biblioteka, Franklin i książka z biblioteki, Zagadka biblioteki dla dzieci.*
- Półmaraton Czytania Książek Historycznych, Narodowe Czytanie *Przedwiośnia*- Stefana Żeromskiego przy współpracy z GCK i Muzeum Wincentego Witosa
  - Spotkania Dyskusyjnego Klubu Książki i Klubu Robótek Ręcznych
  - Wyjścia na spektakle do Tarnowskiego Teatru

Filia biblioteczna w Bobrownikach Małych uczestniczyła w działaniach organizowanych przez Stowarzyszenie Castor.

W wydarzeniach tych wzięło udział 1 379 mieszkańców. Na działalność popularyzującą czytelnictwo z braku środków własnych, Biblioteki pozyskiwały finanse lub nagrody rzeczowe w konkursach od: prywatnych sponsorów; Stowarzyszenia Castor; GKPRPA; Starostwa Powiatowego; Instytut Książki z Krakowa. Aby poprawić stan finansów zbieraliśmy także makulaturę wśród mieszkańców naszej gminy, akcję zbiórki zakończyliśmy we wrześniu 2018 r.

W 2018 roku na prowadzenie bibliotek gmina wydała 270 000 zł.

#### 10.5. KULTURA FIZYCZNA

W zakresie działań rozwijających sport i kulturę fizyczną zwrócić należy uwagę na podstawy prawne na poziomie gminy. 30 Grudnia 2011 Rada Gminy podjęła uchwałę XVI/87/2011 w sprawie określenia warunków i trybu finansowania rozwoju sportu przez Gminę Wierzchosławice. Uchwała wskazuje zdefiniowany, jako cel publicznych obszar działalności, ujmując w tym m.in. poprawę warunków uprawiania sportu w klubach sportowych, **w szczególności przez dzieci młodzież**, poprawę kondycji fizycznej i zdrowia psychicznego mieszkańców w związku z prowadzeniem aktywnego trybu życia, umożliwienie dostępu do różnych form aktywności sportowej jak największej liczbie mieszkańców, Otrzymanie dotacji zostało uwarunkowane również zapewnieniem udziału środków własnych na realizację zadań. W lutym 2012 podjęto kolejną uchwałę zmieniającą poprzednią (XVII/96/2012), która zmieniała lub uściślała niektóre zapisy, w tym dała Wójtowi prawo bieżącej kontroli merytorycznej wydatkowania i rozliczania dotacji udzielonej z budżetu gminy, kontroli i oceny realizacji zadania. Uchwała też określiła wzory niezbędnych do otrzymania i rozliczenia dotacji dokumentów.

W myśl art. 27 ust. 1 u.s. zadaniem własnym jednostek samorządu terytorialnego jest „**tworzenie warunków, w tym organizacyjnych, sprzyjających rozwojowi sportu**”. Jest to zadanie o charakterze fakultatywnym, a nie obligatoryjnym. Art. 27 ust. 2 u.s. stanowi, że organ stanowiący jednostki samorządu terytorialnego może określić, w drodze uchwały, warunki i tryb finansowania zadania własnego, wskazując w uchwale cel publiczny z zakresu sportu, który jednostka ta zamierza osiągnąć. Jeśli chodzi o przepisy, które znajdują się w ustawie o działalności pożytku publicznego i o wolontariacie, warto pamiętać, że wsparcie

finansowe mogą uzyskać kluby sportowe, które nie działają w celu osiągnięcia zysku (art. 3 ust. 2 pkt 4 u.o.d.p.p.) . W tym miejscu warto wskazać, że klub sportowy może być prowadzony w wielu formach prawnych, takich jak spółki z ograniczoną odpowiedzialnością lub spółki akcyjne, e Kodeksu spółek handlowych (a więc nastawione na osiągnięcie zysku), jak na gruncie ustawy o działalności pożytku publicznego i o wolontariacie, niedziałające dla zysku i przeznaczające całość dochodu na realizację celów statutowych. Te ostatnie są beneficjentami dotacji z jednostek samorządu terytorialnego. Ponadto do katalogu osób prawnych zalicza się stowarzyszenia, fundacje, oraz formę uczniowskiego klubu sportowego, który zgodnie z art. 4 u.s. jest „szczególnym rodzajem klubu sportowego” działającego w oparciu o przepisy ustawy z dnia 7 kwietnia 1989 r. – Prawo o stowarzyszeniach. **Przyznanie dotacji klubowi sportowemu wymaga ustalenia celu publicznego z zakresu sportu w uchwale określającej warunki i tryb finansowania takiego zadania własnego i udzielenia tej dotacji. cel publiczny, jaki zamierza zrealizować dana jednostka samorządu terytorialnego, przez który należy rozumieć każdorazowo poprawę warunków uprawiania sportu przez członków klubu sportowego lub zwiększenie dostępności społeczności lokalnych do działalności sportowej prowadzonej przez klub sportowy.** Ponadto należy pamiętać, że cel publiczny wymaga konkretyzacji, a nie ogólnego ujęcia np. zapewnienie warunków niezbędnych do występów w określonej klasie rozgrywkowej, zdobycie pozycji medalowych na danych imprezach, zapewnienie warunków niezbędnych do osiągania wysokich wyników sportowych, poprawa warunków uprawiania sportu, zwiększanie dostępu mieszkańców do działalności sportowej lub obiektów sportowych, czynny udział mieszkańców w zawodach sportowych, zwiększanie dostępności mieszkańców do działalności sportowej, pobudzanie inicjatyw społecznych w zakresie organizacji imprez sportowych. **Na podstawie art. 28 u.s. klub sportowy, prowadzący swoją działalność na obszarze danej jednostki samorządu terytorialnego, niedziałający na osiągnięcie zysku może otrzymywać dotację celową z budżetu tej jednostki.** Przyjąć należy, iż dotację celową w tym wypadku mogą otrzymać wyłącznie kluby sportowe nieprowadzące działalności nakierowanej na zysk finansowy. W art. 28 ust. 2 u.s. postanowiono, że dotacja celowa pochodząca z budżetu jednostki może być przeznaczona na: realizację programów szkolenia sportowego, zakup sprzętu sportowego, pokrycie kosztów organizowania zawodów sportowych lub uczestnictwa tych zawodach, pokrycie kosztów korzystania z obiektów sportowych dla celów szkolenia sportowego, sfinansowanie stypendiów sportowych i wynagrodzenia kadry szkoleniowej.

**Warto zwrócić uwagę na wyniki kontroli NIK opublikowane w 2012 roku, ale jak można sądzić, aktualne w części do dziś. Ponad 70 proc. klubów sportowych nie przestrzegało zapisów umów zawartych z gminami. Dotacje wykorzystywane były niezgodnie z warunkami zawartymi w umowach, pieniądze wydawano na inne cele niż zgłoszono, w dodatku kluby niewłaściwie się z nich rozliczały. Nierzadko kluby organizowały zawody lub obozy dla mniejszej liczby uczestników, niż wcześniej zgłaszały, a nawet skracały czas ich trwania. W składanych ofertach kluby źle szacowały planowane koszty i przychody z organizacji imprez sportowych. Zdaniem NIK zaniżone wpływy miały zasadnicze znaczenie dla wysokości przyznanych dotacji. Dochodziło do sytuacji, gdy klub osiągał zysk trzykrotnie przekraczający wysokość dotacji, czyli mógł zorganizować zawody bez sięgania po publiczne pieniądze. W toku kontroli ustalono również, że ponad połowa skontrolowanych klubów sportowych złamała przepisy, bo nie wyodrębniła w ewidencji księgowej pieniędzy otrzymanych od samorządów.**

**W dniu 8 marca 2018 r. podpisana została umowa między Gminą Wierzchosławice a Gminnym Zrzeszeniem Ludowe Zespoły Sportowe Wierzchosławice dotycząca przeznaczenia dotacji w wysokości 138 tys. zł na działania w roku 2018.**

Zwrócić należy przy okazji uwagę, że przytoczono w umowie nieaktualną podstawę prawną – wspomnianą powyżej uchwałę z 2011 roku.

Wkład własny zleceniobiorcy został zadeklarowany w wys. 35 000 zł, co powodowało, że cała wartość projektu osiągnęła 173 000 zł. Dotacja była przeznaczona w części (do 14,45 % całości kosztów) na wynagrodzenia kadry szkoleniowej oraz do 5,20 % na koszty administracyjno finansowe. Umowa dawała możliwość kontroli realizacji projektu przez pracowników Urzędu Gminy. Na Zleceniobiorcę nakładała zaś szereg obowiązków dokumentacyjnych i informacyjnych.

W odniesieniu do sytuacji w Gminie Wierzchosławice zwracają uwagę następujące kwestie:

1. Umowa dotacyjna została podpisana między Wójtem a Gminnym Zrzeszeniem Ludowe Zespoły Sportowe.
2. **Umowa nie przewidywała wpływu Gminy na rozdział dotacji pomiędzy poszczególne kluby sportowe**
3. O rozdzieleniu środków decyduje GZLZS, tak, więc ta struktura a Gmina ustalała priorytety i parytety, cele sportowe i organizacyjne.

**Porównując omawiane kwestie do rozwiązań z innych samorządów można rekomendować następujące rozwiązania:**

1. Podpisywanie umów dotacyjnych między Gminą a poszczególnymi klubami bezpośrednio, wraz z określeniem celów publicznych w zakresie sportu im stawianych
2. **Wśród celów należy wyraźniej (mocniej) podkreślić działania w zakresie rozwoju (popularyzacji) idei kultury fizycznej masowej skierowanej głównie do dzieci i młodzieży.**
3. Kwestie kosztów administracyjnych (księgowość itp.) Gminnego Zrzeszenia wyjąć z kosztów dotacyjnych i pozostawić w gestii klubów, z innych zdobywanych przez nie środków.
4. Należy w szerszym gronie rozważyć strategiczne cele sportowe niewielkiej gminy i zastanowić czy rzeczywiście, aż tyle klubów powinno próbować działań niemal „profesjonalnych” w zakresie np. piłki nożnej. Podobnie należy się zastanowić, czy dotacje gminne mogą, o ile taka sytuacja zachodzi, służyć pozyskiwaniu zawodników zgłoszonych do rozgrywek spoza gminy.
5. Niezwykle ważnym i trudnym również ze względów finansowych elementem infrastruktury sportowej gminy jest lodowisko, obecnie znajdujące się, niezależnie od kompleksu sportowo rekreacyjnego, w strukturze Gminnego Centrum Kultury. W sprawozdaniu z realizacji strategii rozwoju gminy do roku 2014 zostało określone, jako budowa **obiektu sportowego wielofunkcyjnego wraz z zapleczem socjalno-magazynowym, służącym przede wszystkim, jako lodowisko, ale również mogący służyć, jako boisko do badmintonu, mini koszykówki, siatkówki i gier zespołowych. Obiekt wykorzystywany może być do organizowania imprez, pokazów, występów o charakterze sportowym.** Lokalizacja projektu została zaplanowana w bliskim sąsiedztwie szkoły. We wspomniany dokumencie jest określone, jako **wielofunkcyjny obiekt sportowy.** Wedle uzyskanych informacji lodowisko zapewne z kilku przyczyn, być może również braku popularności tego sportu w lokalnej społeczności, również, jakości niewłaściwie konserwowanej nawierzchni, uprawiania sportu na specyficznym podłożu zyskuje minimalne zainteresowanie, a koszty ponoszone przez GCK są wysokie.

6. Warta dyskusja byłaby koncepcja powołania **Gminnej Akademii Sportowej**, swoistej platformy działającej na rzecz rozwoju kultury fizycznej i sportu wśród dzieci i młodzieży, w strukturze, której wymieniony powyżej obiekt, by się znajdował. Przy czym – oczywiście po niezbędnej analizie marketingowej (badanie opinii mieszkańców, co do chęci dalszego korzystania z lodowiska) i finansowej – obiekt być może winien być użytkowany jednak nie, jako lodowisko, ale zadaszone boisko dla innych sportów, czyli **obiekt wielofunkcyjny, o czym była mowa w dokumentach projektowych sprzed lat.**

## 11. POMOC SPOŁECZNA

### 11.1. DANE STATYSTYCZNE

Z analizy danych statystycznych Ośrodka wynika, iż w roku 2018 ogólnie pomocą społeczną objęto **278 rodziny tj. 645 osób w rodzinach.** Wyłącznie z pomocy w formie pracy socjalnej skorzystało łącznie **69 rodzin** o liczbie osób w rodzinach - **150.**

Rodzinom udzielano pomocy w postaci świadczeń pieniężnych i niepieniężnych w ramach zadań własnych i zleconych, w szczególności z powodu:

**Tabela nr 14. POMOC UDZIELONA RODZINOM**

Powód trudnej sytuacji życiowej	Liczba rodzin	Liczba osób w rodzinach
Ubóstwo	175	409
Sieroctwo	0	0
Bezdomność	6	6
Potrzeba ochrony macierzyństwa	18	90
Bezrobocie	82	193
Niepełnosprawność	80	137
Długotrwała lub ciężka choroba	77	136
Bezradność w sprawach opiekuńczo – wychowawczych i prowadzenia gospodarstwa domowego	16	54
Przemoc w rodzinie	18	65
Potrzeba ochrony ofiar handlu ludźmi	0	0
Alkoholizm	9	11
Narkomania	0	0
Trudność w przystosowaniu do życia po zwolnieniu z zakładu karnego	2	2
Trudności w integracji osób, które otrzymały status uchodźcy lub ochronę uzupełniającą	0	0

Zdarzenie losowe	0	0
Sytuacja kryzysowa	10	19
Kłęska żywiołowa lub ekologiczna	0	0

**Tabela nr 15. Zadania zlecone w 2018 roku:**

Forma pomocy	Liczba osób, którym przyznano decyzją świadczenie	Liczba świadczeń	Kwota świadczeń w zł.
Zasilki celowe na pokrycie wydatków związanych z klęską żywiołową lub ekologiczną	0	0	0
Specjalistyczne usługi opiekuńcze w miejscu zamieszkania dla osób z zaburzeniami psychicznymi	2	1024	25 600
<b>Łącznie:</b>	<b>2</b>	<b>1024</b>	<b>25 000</b>

**Tabela nr. 16 Zadania własne w 2018 roku:**

Forma pomocy	Liczba osób, którym przyznano decyzją świadczenie	Liczba świadczeń	Kwota świadczeń w zł.
<b>Zasilki stałe ogółem: w tym z przeznaczeniem dla:</b>	<b>57</b>	<b>572</b>	<b>298 088</b>
środki własne:	X	X	794
dotacja:	X	X	297 294
<b>Zasilek okresowy ogółem, w tym:</b>	<b>63</b>	<b>502</b>	<b>104 352</b>
środki własne:	X	X	2
dotacja:	X	X	104 350
<b>Posilek – dożywianie w szkole i przedszkolu, w tym:</b>	<b>108</b>	<b>13508</b>	<b>56 454</b>
środki własne:	X	X	16 936

dotacja:	X	X	39 518
<b>Posilek – dożywianie w szkole i przedszkolu na podst. pkt V.2 uchwały RM (bez wywiadu środowiskowego), w tym:</b>	<b>0</b>	<b>0</b>	<b>0</b>
• środki własne:	X	X	0
• dotacja:	X	X	0
<b>Doposażenie punktów wydawania posiłków, w tym:</b>	<b>0</b>	<b>0</b>	<b>0</b>
środki własne:	0	0	0
dotacja:	0	0	0
<b>Zasiłki celowe na zakup żywności (w ramach programu „Pomoc państwa w zakresie dożywiania”), w tym:</b>	<b>186</b>	<b>1037</b>	<b>93 330</b>
środki własne:	X	X	37 362
dotacja:	X	X	55 968
<b>Zasiłki celowe i w naturze, w tym:</b>	<b>260</b>	<b>X</b>	<b>95 350</b>
zasiłki celowe specjalne	51	57	18 166
<b>Usługi opiekuńcze:</b>	<b>8</b>	<b>230</b>	<b>11 175</b>
<b>Sprawienie pogrzebu</b>	<b>1</b>	<b>1</b>	<b>2 884</b>
<b>Schronienie</b>	<b>4</b>	<b>552</b>	<b>14 934</b>
<b>Składki na ubezpieczenie zdrowotne</b>			<b>24 873</b>
środki własne:	X	X	0
dotacja:	X	X	24 873
<b>Zasiłki celowe na pokrycie wydatków związanych ze zdarzeniem losowym</b>	<b>0</b>	<b>0</b>	<b>0</b>
<b>Oplata za DPS</b>	<b>11</b>	<b>106</b>	<b>236 797</b>
<b>Łącznie:</b>	<b>X</b>	<b>X</b>	<b>938 7</b>

## 11.2. USŁUGI OPIEKUŃCZE

Osobie samotnej, która z powodu wieku, choroby lub innych przyczyn wymaga pomocy innych osób, a jest jej pozbawiona, przysługuje pomoc w formie usług opiekuńczych lub specjalistycznych usług opiekuńczych. Usługi opiekuńcze mogą być przyznane również osobom, które wymagają pomocy innych osób, a rodzina nie może takiej pomocy zapewnić.

Usługi opiekuńcze obejmują pomoc w zaspokajaniu codziennych potrzeb życiowych, opiekę higieniczną, zaleconą przez lekarza pielęgnację oraz w miarę możliwości, zapewnienie kontaktów z otoczeniem. Obowiązek świadczenia usług opiekuńczych spoczywa na gminie i wynika z art. 50 Ustawy o pomocy społecznej.

Mieszkańcy gminy, którzy z powodu wieku, choroby lub innych przyczyn wymagają pomocy innych osób, a są jej pozbawieni mogą skorzystać z pomocy w postaci usług opiekuńczych w miejscu zamieszkania, które świadczą osoby wykonujące prace społecznie użyteczne. W 2018 r. **6 osób** było objętych tą formą pomocy w ramach prac społecznie użytecznych, usługi były świadczone w wymiarze 2-ch godzin dziennie od poniedziałku do piątku. Dodatkowo **2** osoby objęte były usługami opiekuńczymi w ramach programu „**Opieka 75+**” Program daje możliwość uzyskania wsparcia finansowego przez gminę w zakresie realizacji zadania własnego o charakterze obowiązkowym, określonego w art. 17 ust. 1 pkt 11 ustawy o pomocy społecznej. Program został opracowany w odpowiedzi na wyzwania, jakie stawiają zachodzące procesy demograficzne. Ma on na celu zwiększenie dostępności usług opiekuńczych, w tym specjalistycznych usług opiekuńczych, dla osób w wieku 75 lat i więcej, które mieszkają na terenach gmin do 60 tys mieszkańców. Usługi opiekuńcze realizowane są w ramach tego programu podstawie umowy zlecenie. Koszty programu „Opieka 75+” finansowane były w 50% ze środków z budżetu państwa i w 50% ze środków gminy. Łączny koszt zadania w 2018 roku wyniósł **10 191,11zł**

Ponadto realizowane są specjalistyczne usługi opiekuńcze dla osób z zaburzeniami psychicznymi.

Organizacja, świadczenie i finansowanie specjalistycznych usług opiekuńczych dla osób z zaburzeniami psychicznymi w miejscu zamieszkania należy do zadań zleconych z zakresu administracji rządowej, realizowanych przez gminę. Zasady jej przyznawania i odpłatności określa rozporządzenie Ministra Polityki Społecznej z dnia 22 września 2005r. w sprawie specjalistycznych usług opiekuńczych (Dz. U. 2005r Nr 189, poz.1598 z późn.zm.) Pomoc udzielana jest w miejscu zamieszkania wskazanej grupie osób, w tym dzieciom z rozpoznany autyzmem dziecięcym.

W 2018 roku **2 dzieci** z zaburzeniami psychicznymi było objętych świadczeniem specjalistycznych usług opiekuńczych. Przyznane usługi dostosowane są do szczególnych potrzeb wynikających z rodzaju schorzeń i świadczone są przez osoby posiadające kwalifikacje do ich wykonywania (w oparciu o zawarte umowy zlecenie). Uczestnictwo niepełnosprawnych dzieci w zajęciach spowodowało wyraźne postępy w ich stanie zdrowia, zachowaniu, mowie i nauce.

- **Kierowanie do domów pomocy społecznej**

W 2018 roku do domu pomocy społecznej zostały skierowane **3 osoby** i łącznie w domach pomocy społecznej przebywało **11** mieszkańców z terenu gminy Wierzchosławice.



Na dzień 31.12.2018 roku przebywało 10 osób. W okresie od 1.01.2018r. do 31.12.2018r. wydatki na DPS wyniosły: **236 797.08 zł.**

### 11.3. PROGRAM PRAC SPOŁĘCZNIE UŻYTECZNYCH

Program Prac Społecznie Użytecznych jest jedną z form przeciwdziałania całkowitemu wykluczeniu z rynku pracy oraz łagodzenia negatywnych skutków bezrobocia. Skierowany jest do osób bezrobotnych bez prawa do zasiłku korzystających ze świadczeń pomocy społecznej.

Prace społecznie użyteczne są organizowane w Gminie Wierzchosławice od roku 2006, czyli od momentu, gdy pojawiły się takie możliwości prawne. Są one ukierunkowane przede wszystkim na osoby długotrwale bezrobotne, które znajdują się w najtrudniejszej sytuacji materialnej. Z tego też względu osoby do prac społecznie użytecznych są kwalifikowane przez Gminny Ośrodek Pomocy Społecznej.

W 2018 roku **17 osób** długotrwale bezrobotnych z terenu Gminy Wierzchosławice skorzystało z możliwości czasowego zatrudnienia w ramach prac społecznie użytecznych, które zostały zorganizowane przy udziale Powiatowego Urzędu Pracy w Tarnowie, realizatorem i koordynatorem programu jest Gminny Ośrodek Pomocy Społecznej.

### 11.4. WSPIERANIE RODZINY I SYSTEM PIECZY ZASTĘPCZEJ

Począwszy od 2012 r. Gminny Ośrodek Pomocy Społecznej w Wierzchosławicach wyznaczono, jako podmiot właściwy dla realizacji zadania z zakresu administracji publicznej dotyczącego wspierania rodzin, o których mowa w ustawie z dnia 09 czerwca 2011r. o wspieraniu rodziny i systemie pieczy zastępczej. W dniu 31 marca 2016 r. Uchwałą Rady Gminy Nr XVIII/129/2016 został przyjęty Gminny Program Wspierania Rodziny na lata 2016-2018.

W 2018 roku **2** dzieci z terenu gminy Wierzchosławice przebywało w Pogotowiu Opiekuńczym – Placówce Opiekuńczo-Wychowawczej. W związku z powyższym gmina Wierzchosławice była zobowiązana pokrywać część kosztów utrzymania dzieci umieszczonych w pieczy zastępczej. Gminny Ośrodek Pomocy Społecznej w Wierzchosławicach współfinansował pobyt dzieci umieszczonych w pieczy zastępczej oraz placówkach, wydatkowana kwota na ten cel stanowiła w 2018 roku **17 679,92 zł.** Obecnie dzieci te nadal przebywają w placówce.

Gmina Wierzchosławice od czerwca 2012 roku wprowadziła wsparcie w postaci asystenta rodziny. W 2018 r. GOPS wystąpił z ofertą konkursową w ramach Resortowego Programu Wspierania Rodziny i Systemu Pieczy Zastępczej na rok 2018 pod nazwą "Program asystent rodziny i koordynator rodzinnej pieczy zastępczej" uzyskując w ten sposób możliwość dofinansowania zadania. Celem programu jest wsparcie samorządu gminnego w budowaniu systemu wspierania rodzin przeżywających trudności w wypełnianiu funkcji opiekuńczo-wychowawczych.

Zgodnie z zapisem Ustawy o wspieraniu rodziny i systemie pieczy zastępczej od 2015 roku gmina ma obligatoryjny obowiązek do katalogu usług wprowadzić dodatkowe wsparcie adresowane do rodzin w postaci asystenta rodziny.

Gmina Wierzchosławice otrzymała w 2018 roku dotację w wysokości **11 075,00 zł** na dofinansowanie zatrudnienia asystenta rodziny.

Całkowity koszt realizacji zadania w roku 2018 wyniósł **20 299,89 zł**, w tym wydatki pokrywane ze środków własnych gminy **9 224,89 zł**.

W 2018 r. GOPS zatrudniał 1 asystenta rodziny w wymiarze ½ etatu, który na wniosek pracowników socjalnych prowadził pracę z rodzinami wymagającymi wsparcia. Swoim działaniem obejmował łącznie **8** rodzin, w których wychowywano **18** dzieci. Asystent opracował i realizował plany pracy z rodziną we współpracy z członkami rodziny i w konsultacji z pracownikami socjalnymi. Opracowany przez asystenta plan pracy z rodziną określa zakres działań mających na celu przezwycięzenie trudnych sytuacji życiowych, zawiera terminy realizacji zaplanowanych działań oraz przewidywane efekty. Ponadto asystent rodziny prowadzi karty pracy dokumentujące każde spotkanie asystenta z rodziną i opis działań przeprowadzonych z rodziną oraz sporządza comiesięczne sprawozdania.

#### 11.5. PRZECIWDZIAŁANIE PRZEMOCY W RODZINIE

Gminny Ośrodek Pomocy Społecznej w Wierzchosławicach w roku 2018 kontynuował realizację zadań wynikających z Gminnego Programu Przeciwdziałania Przemocy w Rodzinie i Ochrony Ofiar Przemocy w Gminie Wierzchosławice na lata 2016 – 2020, który został przyjęty uchwałą nr XVII/116/2016 Rady Gminy Wierzchosławice z dnia 29 lutego 2016r.

Realizacja zadań Gminnego Programu Przeciwdziałania Przemocy w rodzinie i Ochrony Ofiar Przemocy w 2018 r. obejmowała następujące działania:

**1. Podniesienie poziomu wiedzy i świadomości społecznej mieszkańców gminy Wierzchosławice na temat zjawiska przemocy w rodzinie i instytucjach udzielających specjalistycznej pomocy:**

rozpowszechnianie materiałów edukacyjno-informacyjnych (ulotki, plakaty), w tym o instytucjach udzielających pomocy w sytuacjach doświadczania przemocy w rodzinie - opracowanych przez pracowników Ośrodka;

informowanie osób dotkniętych przemocą o instytucjach działających na terenie gminy Wierzchosławice i poza gminą - zajmujących się problematyką przemocy;

zamieszczanie na stronie internetowej gminy Wierzchosławice oraz GOPS informacji na temat przeciwdziałania przemocy w rodzinie, w razie zmian - aktualizowanie zamieszczanych informacji;

aktualizacja strony internetowej, na której są umieszczane bieżące informacje z zakresu przeciwdziałania przemocy w rodzinie.

**2. Zmniejszenie negatywnych skutków przemocy u osób, które jej doznają oraz zapewnienie kompleksowej pomocy:**

**3. Funkcjonowanie Punktu Wsparcia i Pomocy dla Osób Dotkniętych Przemocą w Rodzinie, gdzie nieodpłatnie dyżury pełnią specjaliści:**

- **Psycholog** - pierwszy i trzeci wtorek miesiąca w godz. 16<sup>00</sup> - 18<sup>00</sup>
- **Prawnik** - ostatnią środę miesiąca w godz. 16<sup>00</sup> – 18<sup>00</sup>;

**W ubiegłym roku w ramach dyżurów udzielono wsparcia 27 osobom z zakresie socjalnym 14 osobom.**

1. stosowanie procedury Niebieskiej Karty, jako elementu systemu przeciwdziałania przemocy w rodzinie w środowisku lokalnym – w roku 2018 założono 20 Niebieskich Kart.
2. funkcjonowanie Zespołu Interdyscyplinarnego - skład zespołu liczy 16 członków, w tym:
  - pracownicy socjalni - 5,
  - kierownik GOPS – 1,
  - policjant - dzielnicowy – 1
  - kuratorzy - 2,
  - przedstawiciele oświaty (pedagodzy) - 2,
  - Przedstawiciele służby zdrowia (pielęgniarka środowiskowa ) - 4,
  - członkowie Gminnej Komisji Rozwiązywania Problemów Alkoholowych w Wierzchosławicach – 1

W roku 2018 odbyły się 4 spotkania Zespołu Interdyscyplinarnego, 45 posiedzeń grup roboczych, których działania nakierowane były na konkretną rodzinę, przez cały rok 2018 członkowie zespołu objęli wsparciem 19 rodzin, w których zdiagnozowano zjawisko przemocy domowej.

1. **Zwiększenie dostępności i efektywności działań profilaktycznych z zakresu przeciwdziałania przemocy w rodzinie adresowanych do różnych grup odbiorców:**
  - realizacja Projektu socjalnego „Grupy wsparcia” skierowanych do rodziców dzieci niepełnosprawnych w celu zwiększenie świadomości na temat prawidłowych metod wychowawczych oraz zwiększenie umiejętności rodziców w budowaniu prawidłowych relacji i więzi z dziećmi,
  - działania w ramach wspierania aktywnych form spędzania czasu wolnego, w tym – promujące zachowania bez agresji; **Projekt socjalny „Wakacje bez nudy”**,
  - funkcjonowanie świetlic socjoterapeutycznych przy placówkach oświatowych;
  - funkcjonowanie Placówek Wsparcia Dziennego dla Dzieci i Młodzieży w Wierzchosławicach filii w Mikołajowicach oraz Łętowicach.
2. **Zwiększenie kompetencji zawodowych pracowników służb i instytucji zajmujących się przeciwdziałaniem przemocy w rodzinie** - szkolenia z zakresu przeciwdziałania przemocy dla grup zawodowych przedstawicieli służb i instytucji z obszaru przeciwdziałania przemocy.
3. **Integracja środowisk i działań na rzecz budowania lokalnego systemu przeciwdziałania przemocy w gminie Wierzchosławice.**

Każdego roku Gminny Ośrodek Pomocy Społecznej w Wierzchosławicach przy współpracy z Gminną Komisją Rozwiązywania Problemów Alkoholowych w Wierzchosławicach podejmuje działania, mające na celu zapewnienie wypoczynku letniego dzieciom z rodzin najbardziej potrzebujących z terenu gminy. Kolonie letnie cieszą się, co roku dużym zainteresowaniem i uznaniem wśród uczestników, a chętnych do udziału w nich nie brakuje.

W roku 2018 dzieci z terenu gminy Wierzchosławice po raz kolejny brały udział w kolonii letniej. Kolonia odbyła się w terminie od 23.07.2018 do 01.08.2018 do Iwonicza Zdroju. Uczestniczyło w niej 25 dzieci z terenu gminy Wierzchosławice.

Gminny Ośrodek Pomocy Społecznej wspólnie z Gminną Komisją Rozwiązywania Problemów Alkoholowych w Wierzchosławicach zakwalifikował 15 dzieci z rodzin potrzebujących wsparcia, którym pokryto udział w kolonii ze środków GKRPA. Kolonia letnia dla dzieci z terenu gminy Wierzchosławice organizowana była przy współpracy z firmą „Lutur”.

Ponadto 5 dzieci z rodzin najuboższych skierowanych przez GOPS Wierzchosławice skorzystało z wyjazdu na kolonię letnią organizowaną przez Kuratorium Oświaty w Krakowie. Kolonia odbyła się w miejscowości Zakopane od 18 do 31 sierpnia 2018 roku.

#### **11.7. DZIAŁALNOŚĆ NA RZECZ INTEGRACJI**

##### **1) Zorganizowanie Kolacji Wigilijnej**

W dniu 16 grudnia 2018 r. zorganizowana została uroczysta Kolacja Wigilijna dla osób starszych, chorych i samotnych z terenu Gminy Wierzchosławice. Uroczystość odbyła się w Centrum Kultury Wsi Polskiej w Wierzchosławicach.

Organizacja Kolacji Wigilijnych stała się już wieloletnią tradycją i z roku na rok cieszy się bardzo dużym zainteresowaniem wśród mieszkańców naszej Gminy, dla których spotkania te są wyjątkowym przeżyciem i okazją do integracji w środowisku.

Kolacja Wigilijna została sfinansowana ze środków pozyskanych od licznych sponsorów. Dzięki udzielonemu wsparciu finansowemu osoby starsze, samotne i najbardziej potrzebujące z terenu tutejszej Gminy mogły wziąć udział w niezapomnianej uroczystości.

##### **2) Zabawa mikołajkowa**

Jak co roku - w ramach współpracy z Towarzystwem Powszedniej Pomocy "Serce" w Tarnowie Gminny Ośrodek Pomocy Społecznej w Wierzchosławicach zakwalifikował 20 dzieci z rodzin znajdujących się w trudnej sytuacji materialno-bytowej z terenu gminy Wierzchosławice do wzięcia udziału w zabawie mikołajkowej w dniu 06.12.2018r. Każde dziecko otrzymało paczkę świąteczną.

#### **11.8. PROGRAM OPERACYJNY POMOC ŻYWNOŚCIOWA 2014 – 2020**

W roku 2018 Gminny Ośrodek Pomocy Społecznej w Wierzchosławicach kontynuował pomoc dla klientów w ramach Programu Operacyjnego Pomoc Żywnościowa 2014-2020.

Celem Programu Operacyjnego Pomoc Żywnościowa 2014 – 2020 jest dotarcie z pomocą żywnościową do grup osób najbardziej potrzebujących w całej Polsce. W ramach programu

235 rodzin, w tym 625 osób najbardziej potrzebujących z terenu Gminy Wierzchosławice mogło skorzystać ze wsparcia w postaci żywności, jak również możliwości uczestniczenia w działaniach edukacyjnych.

#### 11.9. PROJEKTY SOCJALNE

##### **Projekt socjalny „Wakacje bez nudy – edycja III”**

Ponieważ nie wszystkie dzieci w czasie wakacji miały możliwość wyjazdu na obozy czy kolonie – specjalnie dla nich GOPS w Wierzchosławicach przy współpracy z Gminnym Centrum Kultury przygotował dla nich ofertę zagospodarowania czasu wolnego. Projekt został skierowany do łącznie 15 dzieci w wieku od 7 do 13 lat, pochodzących z rodzin dysfunkcyjnych, znajdujących się jednocześnie w trudnej sytuacji materialno-bytowej. Zorganizowano zajęcia od 25 czerwca do 29 czerwca 2018 roku. Celem projektu było aktywne zagospodarowanie czasu wolnego od zajęć szkolnych oraz promowanie zdrowego stylu życia poprzez ułatwienie dzieciom dostępu do rekreacji. W programie projektu uwzględniono między innymi:

- zabawy sportowe,
- konkursy z nagrodami,
- wycieczkę do Fly Parku, Kina i Zamku w Dębnie
- ognisko z atrakcjami.

Realizacja celów zawartych w programie wypoczynku była możliwa dzięki wsparciu finansowemu i rzeczowemu ze strony sponsorów, ponadto projekt współfinansowany był ze środków Gminnej Komisji Rozwiązywania Problemów Alkoholowych.

##### **Projekt socjalny „Grupa wsparcia dla rodziców”**

W roku 2018 zorganizowano „*Grupę wsparcia dla rodziców*„. Celem zajęć było przede wszystkim budowanie i wzmacnianie relacji między rodzicami dzieci niepełnosprawnych mieszkających na terenie gminy. Spotkania przybliżały uczestnikom procesy zachodzące w ich rodzinach i w nich samych, pomagają nazywać własne emocje i dzielić się z nimi z innymi. Wymiana informacji i doświadczeń z innymi rodzicami umożliwiła uzyskanie porady, wsparcia i wzmocnienie poczucia własnej wartości. Tematyka zajęć dostosowywana była do potrzeb członków grupy.

W działaniu uczestniczyło 9 rodziców. Zorganizowano 16 godzin spotkań w okresie od marca do grudnia 2018 roku.

##### **Projekt socjalny „Bezpieczny senior – zagrożenia dla osób starszych i samotnych – edycja II”**

Gminny Ośrodek Pomocy Społecznej w Wierzchosławicach w 2018 roku podjął inicjatywę działania w środowisku lokalnym gminy w formie odwiedzin osób starszych, niepełnosprawnych zamieszkujących samotnie na terenie gminy Wierzchosławice. Realizacja projektu trwała w okresie zimowym.

Pracownicy socjalni oraz dzielnicowy podczas odwiedzin przeprowadzali rozmowę na temat bezpieczeństwa seniorów, przekazywane były również materiały informacyjne w formie ulotek zawierających informacje jak postępować, aby nie dopuścić do sytuacji

zagrożenia oraz jak się zachować w przypadku wystąpienia zagrożenia. Przedsięwzięcie miało za zadanie zwiększenie poczucia bezpieczeństwa i dostarczenie osobom starszym, niepełnosprawnym zamieszkującym samotnie wiedzy na temat - jak uniknąć zagrożeń, nie dać się oszukać i bezpiecznie funkcjonować w swoim środowisku zamieszkania. W/w działaniami objęto **52 osoby** z terenu Gminy Wierzchosławice.

#### **11.10. WSPÓŁPRACA Z CENTRUM INTEGRACJI SPOŁECZNEJ**

W dniu 30.03.2017 roku zostało podpisane porozumienie o współpracy między Centrum Integracji Społecznej utworzone przez Spółdzielnię Socjalną Serwis Tarnów a Gminnym Ośrodkiem Pomocy Społecznej w Wierzchosławicach. W ramach Centrum Integracji Społecznej prowadzona jest reintegracja społeczna i zawodowa osób zagrożonych wykluczeniem społecznym, które ze względu na swoją sytuację życiową nie są w stanie własnym staraniem zaspokoić swoich podstawowych potrzeb życiowych i znajdują się w sytuacji powodującej ubóstwo oraz uniemożliwiającej lub ograniczającej uczestnictwo w życiu zawodowym, społecznym i rodzinnym. Centrum Integracji Społecznej działa zgodnie z ustawą o zatrudnieniu socjalnym (Dz. U. z 2016 poz.1828). Z terenu gminy Wierzchosławice **5 osób** uczestniczyło w zajęciach CIS.

#### **Zakres działań oraz formy wsparcia przewidziane w ramach realizacji projektu to:**

- Organizacja pracy w warsztatach: budowlanym, gastronomicznym, wikliniarsko-pamiątkarskim (możliwość udziału w warsztatach nawet do 1,5 roku),
- gwarantowane comiesięczne stypendium integracyjne,
- gorący posiłek jeden raz dziennie,
- zwroty kosztów dojazdu,
- szkolenia zawodowe nadające kwalifikacje i uprawnienia w zawodzie,
- wsparcie specjalistów: instruktorów zawodu, doradców zawodowych, pośredników pracy, psychologa.

## 12. ŚWIADCZENIA RODZINNE

Gminny Ośrodek Pomocy Społecznej w Wierzchosławicach na mocy upoważnienia Wójta Gminy Wierzchosławice realizuje zadania wynikające z ustawy z dnia 28 listopada 2003r o świadczeniach rodzinnych (t.j. Dz. U. z 2018r., poz. 2220), która określa warunki nabywania prawa do świadczeń rodzinnych oraz zasady ustalania, przyznawania i wypłacania tych świadczeń.

**Tabela nr 17. Świadczenia rodzinne**

L.p.	Wyszczególnienie	Liczba świadczeń	Kwota świadczeń /zł/
<b>1.</b>	<b>Zasiłki rodzinne ogółem, w tym pobierane na:</b>	<b>6144</b>	<b>704372,84</b>
1.1	dziecko w wieku do ukończenia 5 roku życia	1572	146934,94
1.2	dziecko w wieku powyżej 5 roku życia do ukończenia 18 roku życia	4212	509691,04
1.3	dziecko w wieku powyżej 18 roku życia do ukończenia 24 roku życia	360	47746,86
<b>2.</b>	<b>Dodatki do zasiłków rodzinnych, w tym z tytułu:</b>	<b>2704</b>	<b>309212,28</b>
2.1	urodzenia dziecka	24	23254,1
2.2	opieki nad dzieckiem w okresie korzystania z urlopu wychowawczego	131	48522,83
2.3	samotnego wychowywania dziecka	138	26217,33
2.4	kształcenia i rehabilitacji dziecka niepełnosprawnego	396	41378,9
2.5	rozpoczęcia roku szkolnego	356	34189,81
2.6	podjęcia przez dziecko nauki w szkole poza miejscem zamieszkania	697	46539,67
2.7	wychowywania dziecka w rodzinie wielodzietnej	962	89109,64
<b><u>ZASIŁKI RODZINNE Z DODATKAMI (wiersz 1+2)</u></b>			<b><u>1 013585,12</u></b>
<b>3.</b>	<b><u>Jednorazowa zapomoga z tyt. urodzenia</u></b>	<b>65</b>	<b>65000</b>
<b>4.</b>	<b><u>Świadczenia opiekuńcze, w tym:</u></b>	<b>2645</b>	<b>1095437</b>
4.1	zasiłki pielęgnacyjne	2078	328561
4.2	świadczenie pielęgnacyjne	502	732795
4.3	specjalny zasiłek opiekuńczy	65	34081
<b><u>Świadczenia rodzinne (wiersz 1+2+3+4)</u></b>			<b>2174022,12</b>
<b>6.</b>	<b><u>świadczenie rodzicielskie</u></b>	<b>243</b>	<b>226487</b>
<b>Ogółem</b>			<b>2 400509,12</b>



**Tabela nr 18. Wydatki na wypłatę zasiłków dla opiekuna w 2018 roku**

L.p.	Wyszczególnienie	Liczba świadczeń	Kwota świadczeń /zł/
1.	Zasiłek dla opiekuna	96	51520
2.	Składki na ubezpieczenie emerytalne i rentowe za osoby otrzymujące zasiłek dla opiekuna	24	3489
3.	Składki na ubezpieczenie zdrowotne za osoby otrzymujące zasiłek dla opiekuna	24	1141

**Tabela nr 19. Wydatki na wypłatę jednorazowego świadczenia z tytułu urodzenia się dziecka, u którego zdiagnozowano ciężkie i nieodwracalne upośledzenie albo nieuleczalną chorobę zagrażającą życiu, które powstały w prenatalnym okresie rozwoju dziecka lub w czasie porodu w 2018 roku**

L.p.	Wyszczególnienie	Liczba świadczeń	Kwota świadczeń /zł/
1.	Jednorazowe świadczenie z tytułu urodzenia się dziecka, u którego zdiagnozowano ciężkie i nieodwracalne upośledzenie albo nieuleczalną chorobę zagrażającą życiu, które powstały w prenatalnym okresie rozwoju dziecka lub w czasie porodu	1	4000,00
2.	Koszty obsługi		123,71 zł
	<b>Ogółem kwota:</b>		<b>4 123,71 zł</b>

**Tabela nr. 20. FUNDUSZ ALIMENTACYJNY**

L.p.	Wyszczególnienie	Liczba świadczeń	Kwota świadczeń /zł/
1.	Świadczenie z funduszu alimentacyjnego	333	119 600,00



### 13. ŚWIADCZENIE WYCHOWAWCZE

#### **Finansowanie zadań wynikających z ustawy o pomocy państwa w wychowywaniu dzieci w 2018 roku:**

Organ właściwy realizuje zadania z zakresu świadczenia wychowawczego jako zadanie z zakresu administracji rządowej. Świadczenie wychowawcze i koszty jego obsługi są finansowane w formie dotacji celowej z budżetu państwa. Koszty obsługi w przypadku organu właściwego wynoszą 1,5% otrzymanej dotacji na świadczenie wychowawcze.

#### **Tabela nr 21. Wydatki poniesione przez gminę Wierzchosławice na realizację zadań wynikających z ustawy o pomocy państwa w wychowywaniu dzieci w 2018 roku**

L.p.	Wyszczególnienie	Wartość (w zł)
1.	Plan dotacji na realizację w 2018 roku ustawy o pomocy państwa w wychowywaniu dzieci	6 190 201,30
2.	Otrzymana w 2018 roku dotacja z budżetu państwa	6 190 201,30
3.	Wykorzystana dotacja, z tego poniesione wydatki:	6 190 131,39
3.1.	- na wypłatę świadczeń wychowawczych	6 097 279,20
3.2.	- na koszty obsługi (1,5 % otrzymanej dotacji)	92 852,19
4.	Niewykorzystana dotacja zwrócona do budżetu państwa	69,08
5.	Poniesione w 2018 roku wydatki na obsługę świadczeń wychowawczych z innych źródeł niż dotacja celowa z budżetu państwa	25 776,95

#### **Tabela nr 22. Dane statystyczne dotyczące realizacji ustawy o pomocy państwa w wychowywaniu dzieci w gminie Wierzchosławice w 2018 roku:**

L.p.	Wyszczególnienie	Dane liczbowe
1.	Liczba złożonych wniosków o ustalenie prawa do świadczenia wychowawczego, w tym:	812
1.1.	- na pierwsze dziecko i na kolejne dzieci	370
1.2.	- na drugie dziecko i na kolejne dzieci	442

<b>L.p.</b>	<b>Wyszczególnienie</b>	<b>Dane liczbowe</b>
<b>2.</b>	Liczba rodzin pobierających świadczenia wychowawcze	778
<b>3.</b>	Liczba wypłaconych świadczeń	12 247
<b>4.</b>	Liczba świadczeń przekazywanych w formie rzeczowej lub opłacania usług	0
<b>5.</b>	Ogólna liczba decyzji wydanych w sprawach dotyczących świadczenia wychowawczego, z tego:	802
<b>5.1.</b>	decyzje ustalające prawo do świadczenia wychowawczego	738
<b>5.2.</b>	inne decyzje (w tym decyzje uchylające prawo lub odmawiające prawa do świadczenia wychowawczego, stwierdzające nienależnie pobrane świadczenie, umarzające postępowanie)	64

## 14. ŚWIADCZENIE DOBRY START

**Tabela nr 23. Dane statystyczne dotyczące realizacji rozporządzenia rady ministrów w sprawie szczegółowych warunków realizacji rządowego programu Dobry Start w gminie Wierzchosławice w 2018 roku**

L.p.	Wyszczególnienie	Dane liczbowe
1.	Liczba złożonych wniosków o ustalenie prawa do świadczenia dobry start, w tym:	910
1.1.	- o przyznanie świadczenia	910
2.	Liczba dzieci na które wypłacono świadczenie dobry start , w tym:	1 304
3.	Liczba wypłaconych świadczeń dobry start	1 305
4.	- w związku ze sprawowaniem opieki naprzemiennej nad dzieckiem	2

**Tabela nr 24. Wydatki poniesione przez gminę Wierzchosławice na realizację zadań wynikających z rozporządzenia rady ministrów w sprawie szczegółowych warunków realizacji rządowego programu Dobry Start w 2018 roku**

L.p.	Wyszczególnienie	Wartość (w zł)
1.	Plan dotacji na realizację w 2018 roku rządowego programu Dobry Start	465 000,00
2.	Otrzymana w 2018 roku dotacja z budżetu państwa	405 490,00
3.	Wykorzystana dotacja, z tego poniesione wydatki:	404 250,00
3.1.	- na wypłatę świadczeń wychowawczych	391 200
3.2.	- na koszty obsługi (1,5 % otrzymanej dotacji)	13 050
4.	Niewykorzystana dotacja zwrócona do budżetu państwa	1 240,00

## 15. PLANY INWESTYCYJNE NA ROK 2019

**Przedstawione w tabeli zadania inwestycyjne i remontowe były możliwe do wprowadzenia po zmianach w Planie budżetu na rok 2019 dokonanej przez Radę Gminy na wniosek Wójta Gminy Andrzeja Mroza.**

**Tabela nr 25. Planowane wydatki majątkowe i remontowe Gminy Wierzchosławice na 2019 rok**

L.p.	Nazwa	Kwota
1.	Objęcie udziałów w Spółce „Energia Wierzchosławice” Sp. z o.o.	136 000,00
2.	Budowa drogi klasy „G” obwodnicy Wierzchosławic	470 866,00
3.	Modernizacja dróg gminnych	200 000,00
4.	Zintegrowana infrastruktura dla transportu kolejowego w subregionie tarnowskim w miejscowości Bogumiłowice na terenie Gminy Wierzchosławice	304 954,00
5.	Odwodnienie Domu Ludowego w Bogumiłowicach	10 000,00
6.	Termomodernizacja obiektów komunalnych	200 000,00
7.	Przebudowa i rozbudowa istniejącego Domu Ludowego w Bogumiłowicach – etap II	235 000,00
8.	Budowa Nowoczesnego Punktu Selektywnej Zbiórki Odpadów Komunalnych w Wierzchosławicach	250 305,00
9.	Realizacja projektu pn. „Ekopartnerzy na rzecz słonecznej energii Małopolski”	134 371,68
10.	Redukcja emisji CO <sub>2</sub> w Gminie Wierzchosławice poprzez wymianę źródeł ciepła w gospodarstwach domowych na nowoczesne urządzenia grzewcze gazowe	355 537,00
11.	Redukcja emisji CO <sub>2</sub> w Gminie Wierzchosławice poprzez wymianę źródeł ciepła w gospodarstwach domowych na nowoczesne urządzenia grzewcze na paliwa stałe	573 001,00
12.	Remont i renowacja zabytkowego Domu Ludowego im. Wincentego Witosa w Wierzchosławicach	204 985,00
13.	Wykonanie placu zabaw dla dzieci na boisku wiejskim w Łętowicach	11 600,00
14.	Wykonanie podłogi betonowej na obiekcie sportowym w Gosławicach	7 000,00
15.	Dofinansowanie zakupu aparatu USG przeznaczonego do diagnostyki pacjentek Oddziału Ginekologiczno-	12 500,00

	Położniczego oraz Poradni Ginekologiczno-Położniczej Specjalistycznego Szpitala im. E. Szczeklika w Tarnowie	
16.	Utworzenie i wyposażenie Klubu „Senior+” w Gminie Wierzchosławice	187 000,00
17.	Renowacja zbiornika wodnego służącego małej retencji w miejscowości Gosławice gm. Wierzchosławice	63 666,61
18.	Remont i modernizacja dróg dojazdowych do gruntów rolnych na terenie Gminy Wierzchosławice	214 285,71
19.	Utworzenie nowych miejsc opieki dla dzieci do lat 3 w żłobku publicznym w Bogumiłowicach w Gminie Wierzchosławice	750 000,00
20.	Przebudowa zespołu sanitarnego z dostosowaniem jego części dla potrzeb osób niepełnosprawnych w Placówkach Opiekuńczo-Wychowawczych Wsparcia Dziennego dla Dzieci i Młodzieży w miejscowościach Mikołajowice i Wierzchosławice	119 002,04
21.	Budowa chodników przy drogach powiatowych	196 296,00
22.	Modernizacja Budynku OSP w Rudce	120 466,00
23.	Przebudowa i wymiana powierzchni boiska sportowego przy Centrum Wsi Polskiej im. Wincentego Witosa w Wierzchosławicach	353 102,85
<b>Razem</b>		<b>5 109 938,89</b>